



Réserve Naturelle  
**FORET D'ORIENT**



## BILAN D'ACTIVITÉS 2025

Réserve naturelle nationale  
de la Forêt d'Orient



Financé par  
l'Union européenne



Direction régionale  
de l'environnement,  
de l'aménagement  
et du logement



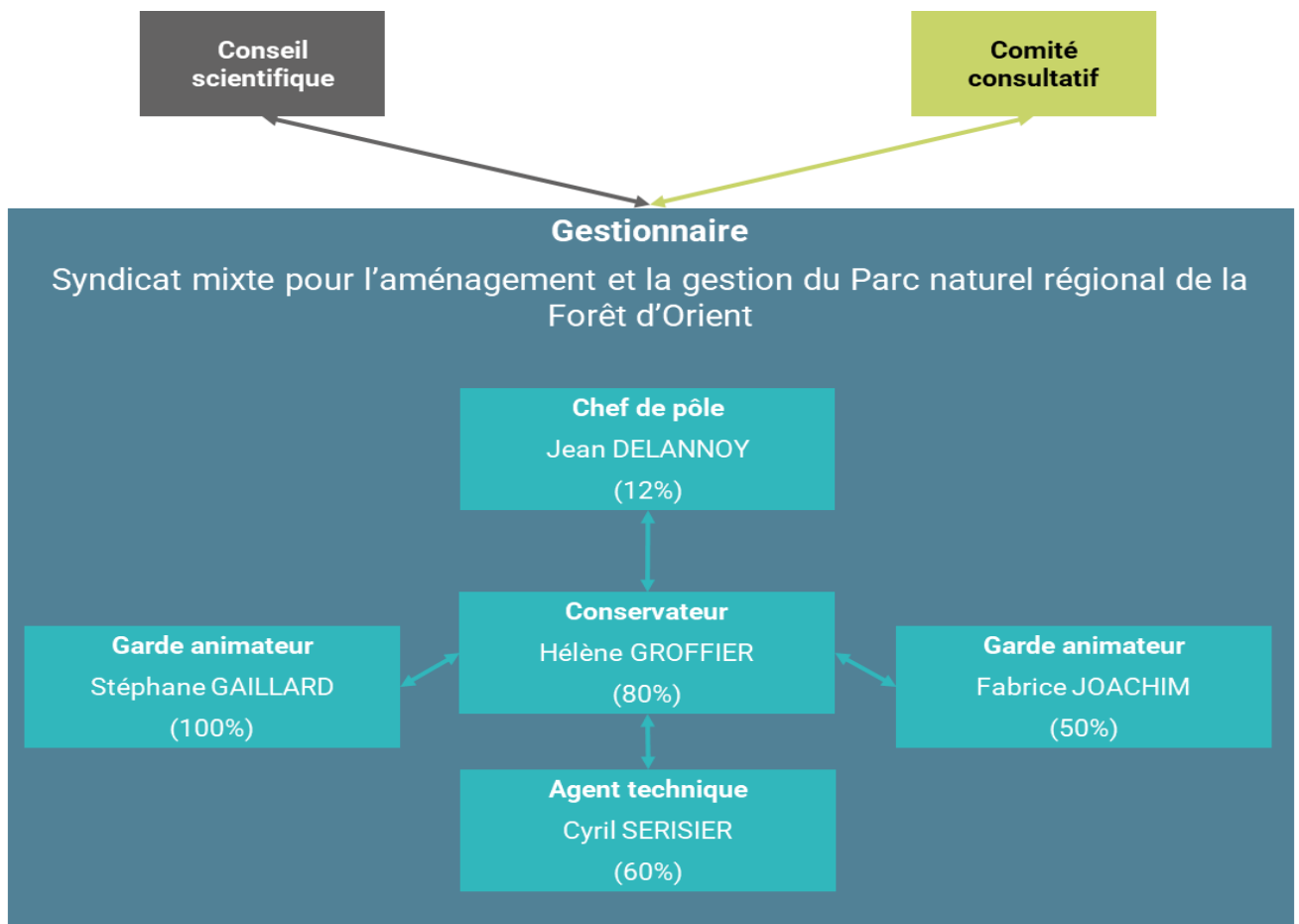
Parc  
naturel  
régional  
de la Forêt d'Orient

## Préambule

Ce rapport présente le bilan des actions de l'année 2025 de la Réserve Naturelle Nationale de la Forêt d'Orient, telles que définies par le plan de gestion 2020-2029, confirmées dans le plan prévisionnel d'actions 2025 et complétées par les nécessités de l'année.

Ce rapport a pour but de rendre de rendre compte de ce qui a été réalisé et de présenter succinctement le résultat de chaque action. Certaines données sont analysées plus spécifiquement après plusieurs années de suivi, dans le cadre de rapports spécifiques.

## Equipe de la Réserve



En 2025, la Réserve a également accueilli plusieurs stagiaires :

- Un niveau Master de 3 mois sur l'analyse des données « Cigogne Noire » ;
- Un niveau Master de 4 mois sur l'évaluation à mi-parcours du plan de gestion ;
- 2 lycéens pour l'appui aux travaux de gestion et aux suivis ;
- 1 collégien pour découverte

### Crédits photographiques :

Page de garde : Anse Napoléon – Stéphane Gaillard

Page de fin : Lande à callunes – Jean Delannoy

## Table des matières

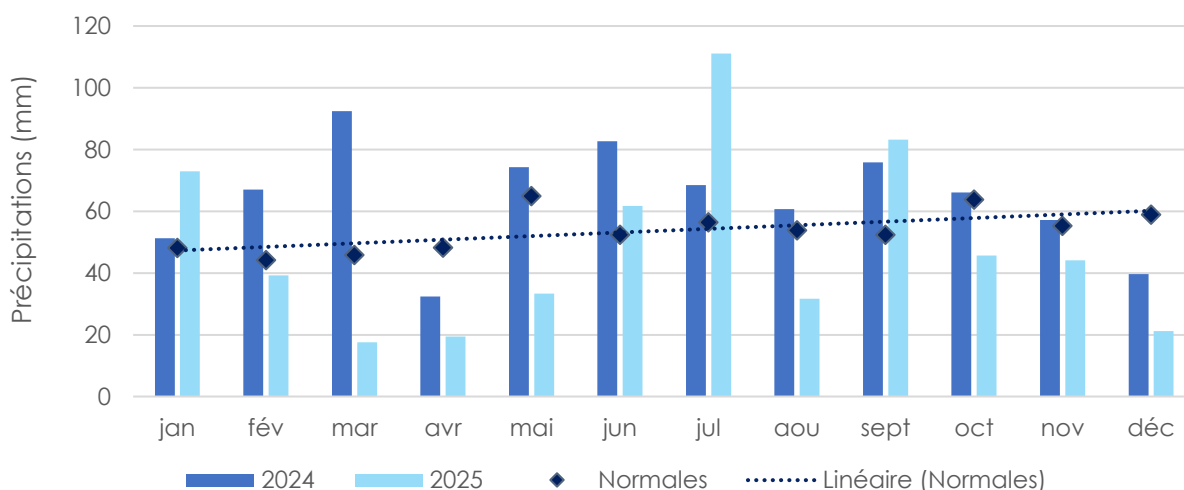
SP. Surveillance du territoire et police de l'environnement .....	7
SP.1 : Veiller au respect de la réglementation .....	7
SP.2 : Développer une collaboration inter-polices .....	7
CS. Connaissance et suivi continu du patrimoine naturel.....	8
CS.1 : Suivi de la population nicheuse de Sterne pierregarin.....	8
CS.2 : Suivi STOC-EPS .....	8
CS.3 : Suivi des oiseaux paludicoles nicheurs .....	10
CS.4 : Suivi Cigogne noire .....	11
CS.5 : Suivi Grue cendrée.....	12
CS.6 : Suivi des stationnements d'oiseaux d'eau hivernants et de passage .....	12
CS.8 : Suivi des Rapaces.....	13
CS.9 : Suivi des amphibiens (lacs et queues de retenue) .....	14
CS.10 : Suivi du Sonneur à ventre jaune .....	14
CS.12 : Suivi de la flore patrimoniale.....	14
CS.16 : Suivi de la dynamique des roselières .....	15
CS.19 : Suivi de l'impact des ongulés sur la flore de la Réserve .....	15
CS.22 : Réaliser un inventaire des groupes d'insectes non investigués (Syrphes) .....	16
CS.23 : Inventaire et cartographie des espèces exotiques envahissantes .....	16
CS.25 : Suivis des ongulés de la Réserve .....	16
CS.27 : Suivi régulier de la qualité et de la hauteur d'eau .....	17
CS.28 : Suivi des Odonates.....	18
CS.30 : Suivi de l'ichtyofaune.....	18
CS.31 : Suivi des lépidoptères .....	19
CS.32 : Suivi des coléoptères saproxyliques.....	19
IP. Interventions sur le patrimoine naturel.....	20
IP. 2 : Gestion hydraulique des queues de retenue.....	20
IP.3 : Entretien des structures de nidification de la colonie de Sternes .....	20
IP.5 : Complément de broyage et de coupe dans les milieux ouverts.....	20
IP.10 : Gestion des espèces envahissantes .....	20
IP.11 : Broyage des lignes de tir pour le décantonnement et mise en sécurité des postes de chasse.....	21
IP.12 : Battues de décantonnement.....	21
IP.14 : Coupe ou broyage des ligneux dans les roselières .....	22
IP.15 : Coupe dans la saulaie rivulaire dans les queues de retenue .....	22
EI. Prestations de conseils, études et ingénierie.....	22
EI.1 : Répondre aux sollicitations d'expertise .....	22
CI. Création et entretien d'infrastructures .....	23
CI.1 : Entretien et renouvellement du balisage et de la signalétique .....	23
CI.2 : Entretien et surveillance des observatoires .....	23

CI.3 : Construction d'un observatoire.....	23
CI.4 : Entretien des ouvrages hydrauliques des queues de retenue .....	23
CI.5 : Mise en sécurité des chemins de desserte (sentier, voies, parking) .....	23
MS. Management et soutien.....	24
MS.1 : Entretien des bâtiments et de leurs abords, des véhicules et des outils .....	24
MS.2 Acquisition et renouvellement du matériel .....	24
MS.3 : Assurer le secrétariat courant.....	24
MS.4 : Recherche de financement et gestion comptable.....	24
MS.5 : Organisation des Comités consultatifs et Conseils scientifiques .....	24
MS.6 : Rédaction des programmes d'action et bilans d'activité .....	25
MS.7 : Réunions de service et gestion d'équipe .....	25
MS.8 : Encadrement des stagiaires de collège et lycée.....	25
MS.9 : Formation du personnel .....	25
MS.10 : Evaluation quinquennale du plan de gestion.....	26
MS.13 : Suivi des conventions de gestion .....	26
MS.15 : Réunions de travail avec le GIC et préparation des modalités de gestion.....	26
MS.16 : Echanges avec les structures gestionnaires locales.....	27
MS.18 : Saisie et gestion des informations sur les bases de données.....	27
MS.19 : Réalisations d'études de projets et de rapports spécifiques à certains suivis.....	27
MS.20 : Participer et échanger avec les réseaux nationaux et internationaux de gestionnaires d'espaces naturels.....	27
MS.21 : Participer au congrès RNF et Séminaire Grand Est.....	27
MS.22 : Représentation de la Réserve au sein du réseau RNF.....	27
MS.23 : Encadrement des travaux de suivi, d'entretien et de gestion des milieux .....	27
MS.24 : Encadrement des projets de recherche .....	28
PR. Participation à la recherche .....	28
PR.5 : Etude de l'impact de la gestion de l'eau du lac sur la nidification des passereaux paludicoles.....	28
PA. Prestation d'accueil et d'animation.....	29
PA.1 : Sorties de terrain encadrées .....	29
PA.2 : Animations spécifiques .....	29
PA.3 : Conférences et accueil de classes .....	29
PA.4 : Gestion des autorisations d'accès.....	30
PA.6 : Sensibiliser les élus.....	30
CC. Création de supports de communication et de pédagogie.....	31
CC.1 : Création de supports de communication et de pédagogie.....	31
CC.2 : Site internet .....	31

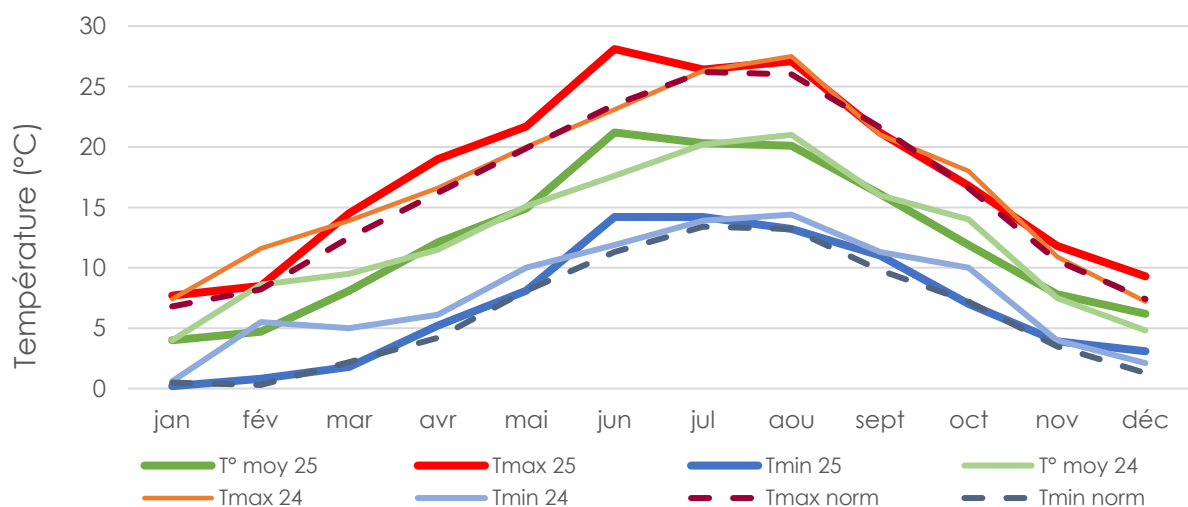
## Introduction

L'année 2025 a été marquée par la vidange exceptionnelle du lac d'Orient pour travaux, amorcée plus tôt que d'habitude et quasiment complète, à l'exception des anciens étangs. Parallèlement, on a assisté à une moindre baisse des niveaux du lac du Temple en fin d'été et à l'automne. Les impacts de ces variations de niveau d'eau sont difficiles à évaluer et peuvent se cumuler. A titre d'exemple, la baisse du lac d'Orient plus tôt en saison fait que, pour la première fois depuis 2001, les effectifs de Cigognes noires y ont été plus élevés que sur le lac du Temple.

La météo de 2025 n'aura en rien ressemblé à celle, pluvieuse, de 2024. De fortes chaleurs sont enregistrées dès la fin avril et plusieurs épisodes caniculaires durant l'été. Le printemps, le mois d'août et le 4<sup>e</sup> trimestre sont caractérisés par des déficits hydriques, auxquels s'ajoutent, en novembre et décembre, des températures relativement clémentes. Les conséquences à la fois sur la faune et la flore sont parfois positives, parfois négatives, toujours difficile à évaluer.



Comparaison des précipitations de 2025 à 2024 et aux normales (1991-2020) dans l'Aube, source : [www.infoclimat.fr](http://www.infoclimat.fr)



Comparaison des températures de 2025 à 2024 et aux normales (1991-2020) dans l'Aube, source : [www.infoclimat.fr](http://www.infoclimat.fr)

En ce qui concerne l'organisation, l'année a été caractérisée par l'absence de conservateur entre février et mai 2025 et l'arrivée d'une nouvelle conservatrice début mai.

Le Parc a dû faire face à un cambriolage en début d'année qui a nécessité le renouvellement de bon nombre d'équipements.

Enfin, la grippe aviaire a touché les grues pendant la période migratoire de l'automne et donné lieu à des tournées de surveillance et de collecte des cadavres pour analyse.

Du côté du gestionnaire, le Parc naturel régional de la Forêt d'Orient a poursuivi ses travaux sur le renouvellement de sa Charte, avec 2 éléments pour les Réserves :

- La prise en compte des Réserves comme réserves de biodiversité
- besoin d'augmenter les ZPF

## SP. Surveillance du territoire et police de l'environnement

### SP.1 : Veiller au respect de la réglementation

Opération réalisée	<p>Les opérations de surveillance se sont déroulées sur l'ensemble de l'année, avec une vigilance particulière en période de brame du cerf, de cueillette du muguet et de champignons.</p> <p>1 opération de police interservices a été réalisée en 2025 une soirée de surveillance « Brame du cerf » et « pêche sur les lacs ».</p> <p>Le réseau des bénévoles qui fréquentent les abords de la Réserve permet de remonter régulièrement des infractions, permettant ainsi des interventions rapides et la préservation de la quiétude du site.</p>
Résultats	<p>Plusieurs infractions ont été relevées en 2025, dont certaines ont fait l'objet de verbalisation par l'OFB.</p>

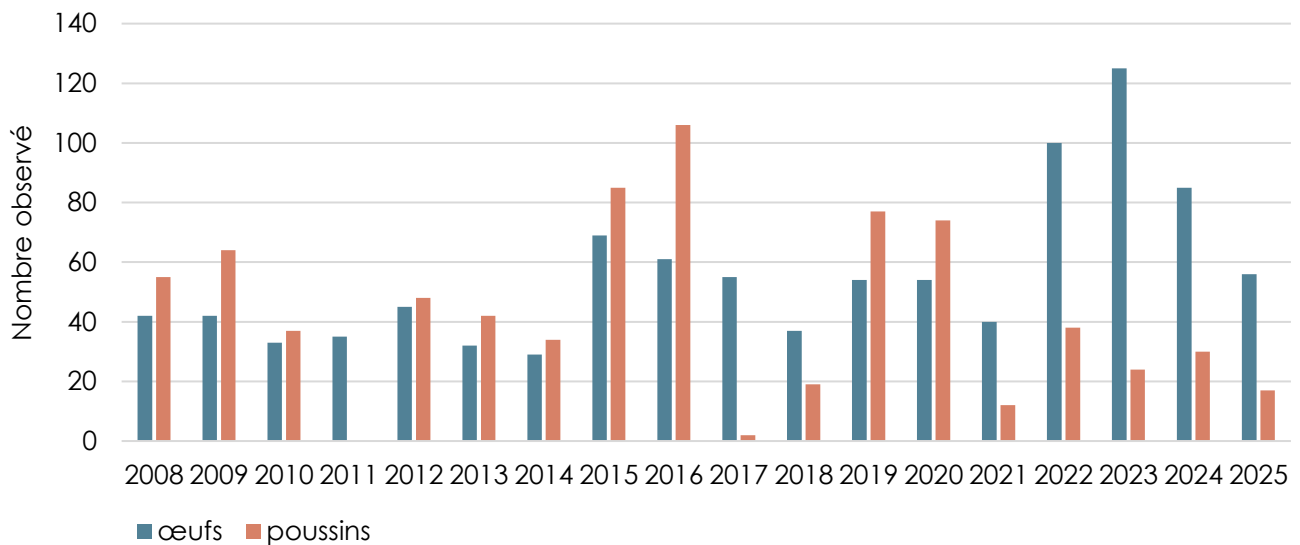
### SP.2 : Développer une collaboration inter-polices

Opération réalisée	<p>Les échanges avec les autres polices de l'environnement se poursuivent, y compris via la structuration du réseau Grand-Est.</p>
Résultats	<ul style="list-style-type: none"><li>- Participation à la MISEN de l'Aube ;</li><li>- Participation au COLDEN de l'Aube ;</li><li>- 1 mission interservices ;</li><li>- 1 rencontre des polices de l'environnement du territoire du Parc (OFB, gendarmerie, CENCA) ;</li><li>- GT « Police » des Réserves du Grand Est.</li></ul>

## CS. Connaissance et suivi continu du patrimoine naturel

### CS.1 : Suivi de la population nicheuse de Sterne pierregarin

Opération réalisée	Le suivi de la nidification de la Sterne pierregarin s'est déroulé normalement en 2025.
Résultats	L'installation d'un 4 <sup>e</sup> radeau en 2024 visait à renforcer la colonie actuelle. Malheureusement, le grand radeau a été occupé par un couple de Goéland leucophée qui a donné 2 jeunes à l'envol. Seulement 1 nid de 2 œufs a été observé sur l'îlot, qui avait été déséquipé en 2024, mais sans doute a-t-il été prédaté.



Evolution de la population nicheuse de Sternes pierregarins dans la Réserve naturelle nationale de la Forêt d'Orient

### CS.2 : Suivi STOC-EPS

Opération réalisée	Réalisation des 30 points de STOC-EPS répartis sur l'ensemble de la Réserve. En plus des 2 passages habituels, un troisième passage, a été effectué fin février, permettant de détecter les espèces précoces. <b>Site A</b> : Milieux ouverts de la presqu'île de Charlieu (10 pts) <b>Site B</b> : Forêt littorale du lac d'Orient (10 pts) <b>Site C</b> : Forêt littorale du lac du Temple (10 pts)
Résultats	Les résultats présentés ici ne tiennent compte que des 2 passages « habituels », pour conserver l'homogénéité du protocole. En 2025, la richesse spécifique moyenne est de 17,8. Il s'agit d'une baisse importante, puisque la moyenne sur la durée du suivi (2003-2025) est de 19,5 espèces. La poursuite du suivi en 2026 permettra de voir si cette baisse perdure. Au total, ce sont 71 espèces différentes qui ont été contactées sur les 30 points d'écoute : 54 sur le site A, 46 sur le site B et 45 sur le site C. Le site A (pointe de Charlieu) présente différents milieux, il est donc

logiquement le site le plus riche du suivi. En 2025, on y note le retour de **l'Alouette des champs** (1 seul chanteur).

On note l'apparition du Phragmite des joncs sur la grande pointe de Charlieu. La donnée de Trier des prés au 1<sup>er</sup> passage correspond à un migrateur tardif car il n'a pas été retrouvé par la suite, malgré un milieu favorable.

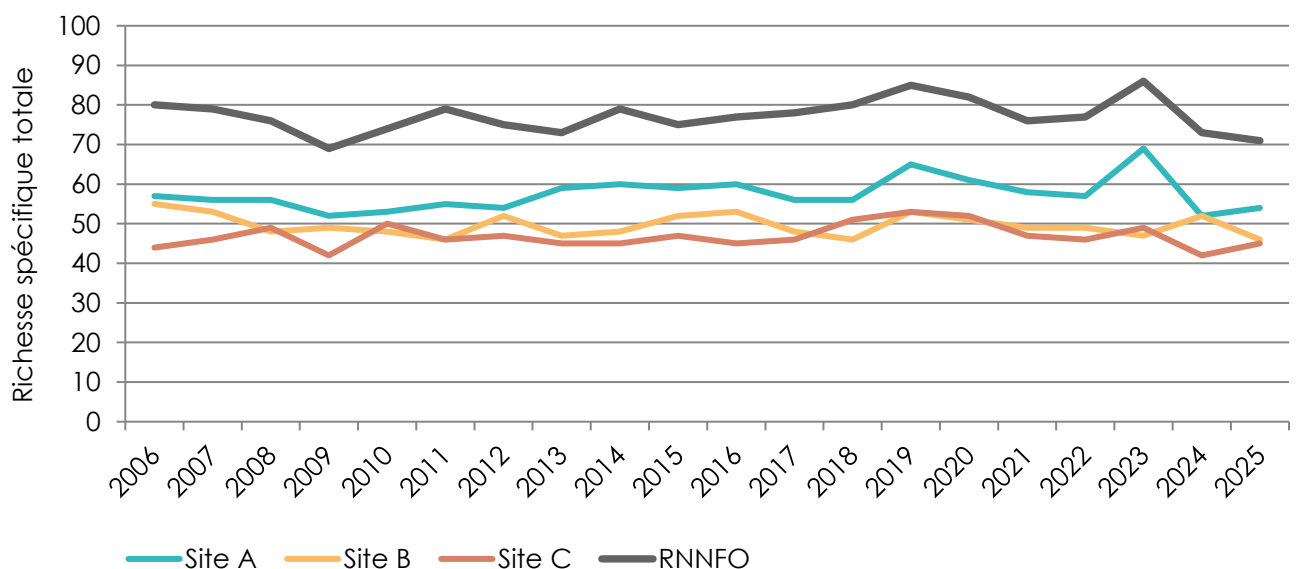
Comme l'exige le protocole STOC, toutes les espèces ont été relevées, nicheuses comme de passage. Le total de 71 espèces ne correspond donc pas au total des espèces nicheuses sur le site. Les espèces nicheuses contactées lors des 2 passages sont au nombre de 67.

Pour connaître la richesse spécifique exhaustive des espèces nicheuses de la Réserve, il faut ajouter 13 espèces qui ont été contactées hors protocole STOC 2025, pour atteindre 80 espèces nicheuses :

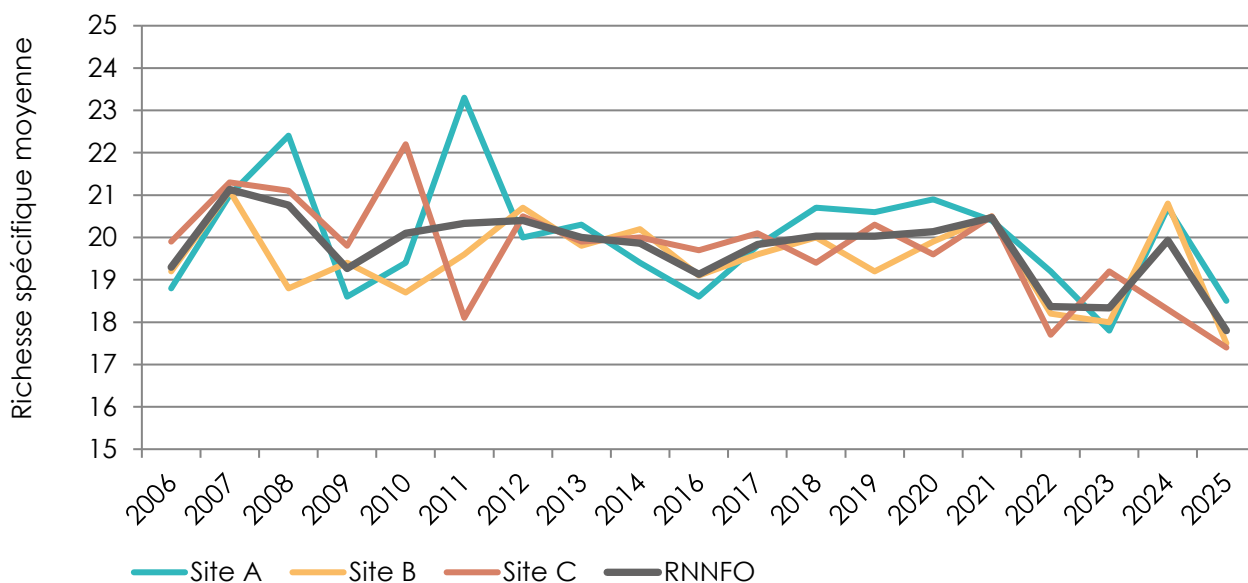
- Bruant jaune
- Bruant proyer
- Canard chipeau
- Bondrée apivore
- Faucon crécerelle
- Autour des palombes
- Epervier d'Europe
- Chouette hulotte
- Grèbe castagneux
- Nette rousse
- Héron garde-bœufs
- Aigrette garzette
- Hirondelle rustique



à g. Héron garde-bœufs ; à dr., Héron pourpré



Richesse spécifique totale par site depuis 2006, soit le nombre total d'espèces différentes contactées sur chacune des 3 zones, et le total pour la RNNFO.



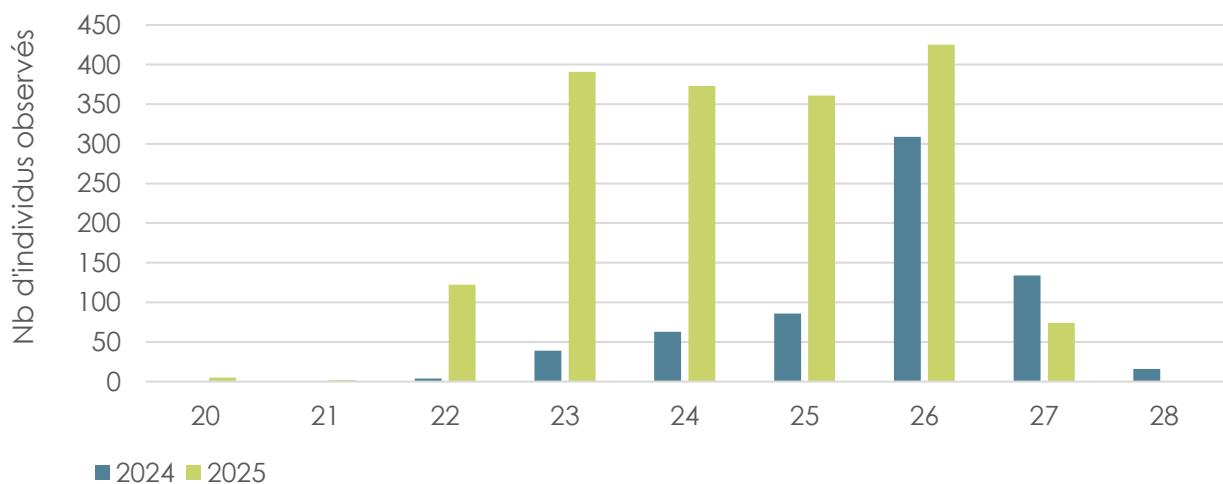
Richesse spécifique moyenne par point pour chaque site depuis 2006, soit la moyenne du nombre d'espèces différentes contactées pour chaque point, par zone, et la moyenne pour la RNNFO.

### CS.3 : Suivi des oiseaux paludicoles nicheurs

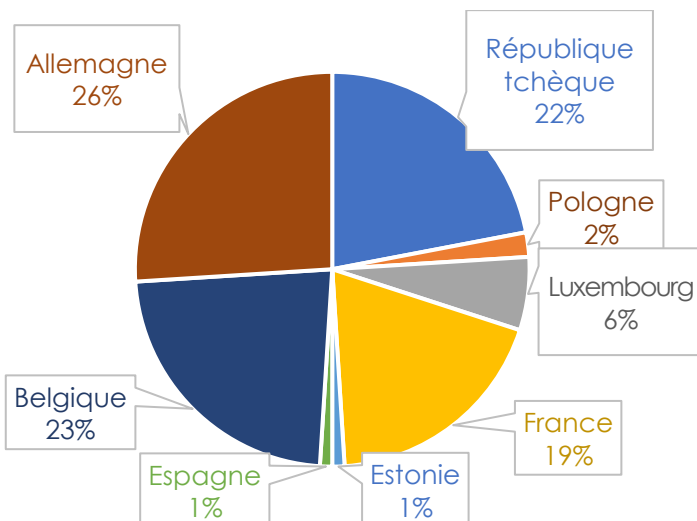
Opération réalisée	<p>Pour le suivi des passereaux paludicoles, l'ensemble des berges de la Réserve est prospecté en kayak et les oiseaux chanteurs sont relevés. Un unique passage est fait pour couvrir l'ensemble de la Réserve, entre mi-mai et mi-juin.</p> <p>En parallèle, un suivi de la colonie reproductrice d'ardéidés est effectué, pour quantifier l'abondance de ces oiseaux. En 2025, après un premier passage de suivi en canoë (avant l'installation des hérons garde-bœufs), le second passage est effectué par drone pour limiter le dérangement.</p>
Résultats	<p>En 2025, 127 couples de Rousserolle turdoïde sont dénombrés dans la Réserve, 13 de Rousserolle effarvate, 10 de Bruant des roseaux et 2 de Phragmite des joncs.</p> <p>Comme en 2024, le Blongios nain n'est pas nicheur dans la Réserve.</p> <p>Dans la colonie d'ardéidés, on recense :</p> <ul style="list-style-type: none"> <li>- 37 nids de Héron pourpré,</li> <li>- 110 nids de Héron garde-bœufs,</li> <li>- 3 nids d'Aigrette garzette,</li> </ul> <p>Pour plus de détails dans les résultats, consulter le rapport « Résultats du suivi des oiseaux paludicoles nicheurs sur les lacs de la Forêt d'Orient, RNNFO 2025 ».</p>

#### CS.4 : Suivi Cigogne noire

Opération réalisée	Le comptage synchronisé des cigognes noires présentes sur les grands lacs aubois, coordonné par l'équipe de la Réserve a été effectué en partenariat avec l'ONF et la LPO, de mi-août à début octobre. Il consiste en une recherche simultanée sur les 3 lacs, en début de matinée, de toutes les cigognes visibles.
Résultats	<p>Avec beaucoup de secteurs favorables, vraisemblablement liés à la vidange exceptionnelle du lac d'Orient, le nombre d'oiseaux a été régulièrement élevé pendant plus d'un mois entre le 15 août et le 15 septembre.</p> <p>257 observations sont relevées en 2025 (148 en 2024), incluant 17 oiseaux bagués. L'effectif maximum observé est de 83 individus le 18 septembre, un record depuis la création de la Réserve.</p> <p>Les résultats détaillés des observations 2025 sont présentés dans le rapport : Cigogne noire – Bilan 2025 de la migration postnuptiale sur les lacs aubois, S. Gaillard, novembre 2025.</p> <p>L'analyse des données récoltées entre 2004 et 2023 a fait l'objet d'un stage en début d'année. Les résultats montrent une croissance des effectifs de 4% en 20 ans et indiquent que la durée de stationnement sur les lacs dépend avant tout de l'individu. La majorité des Cigognes noires baguées observées vient de l'Est de l'Europe.</p> <p>Les résultats de l'analyse sont détaillés dans le rapport : <i>Analyse de 20 ans de données de Cigognes noires (2004-2023), Rapport de stage, A. Blondel, PnrFO.</i></p> <p>On notera qu'en 2025, un 1<sup>er</sup> nid de Cigogne noire a été découvert en Forêt d'Orient.</p>



Observations cumulées de Cigognes noires par décades pour 2025. 2024 est donné à titre de comparaison.



Origine des Cigognes noirs bagués observés. Analyse sur 20 ans. Source : A. Blondel.

### CS.5 : Suivi Grue cendrée

Opération réalisée	<p>Un comptage généralisé des dortoirs de Grues cendrées (<i>Grus grus</i>) à l'échelle des lacs aubois et de leurs abords est organisé par la RNNFO depuis l'hiver 2018-2019.</p> <p>Un comptage coordonné des grues a été effectué en janvier, novembre et décembre 2025. Un comptage a eu lieu mi-janvier 2026.</p>
Résultats	<p>En janvier 2025, 2 820 grues ont été dénombrées sur les 3 lacs, dont 1040 dans la Réserve. Ce chiffre est plus faible que les deux années précédentes (2024 : 6868) du fait d'un épisode de gel prolongé qui aura précipité les départs.</p> <p>En décembre 2025, 8 724 grues stationnent encore sur les lacs, profitant de conditions climatiques relativement douces (7 516 en 2024).</p> <p>Les résultats détaillés des observations sont présentés dans le rapport : <i>Bilan des comptages des dortoirs de Grues cendrées à l'échelle des lacs aubois nov. 2024 – janv. 2025, Lacs de la Forêt d'Orient</i> » et celui de nov. 2025 – janv. 2026.</p>


### CS.6 : Suivi des stationnements d'oiseaux d'eau hivernants et de passage

Opération réalisée	<p>L'avifaune des lacs de la Forêt d'Orient fait l'objet d'un suivi régulier depuis 30 ans, avec un comptage exhaustif des oiseaux d'eau sur les 3 lacs tous les deuxièmes dimanches de chaque mois, d'août à mai.</p> <p>Cette action est réalisée par des bénévoles de la LPO, avec le concours des agents de la Réserve.</p>
Résultats	<p>Les comptages mensuels sont présentés pour l'ensemble des 3 lacs. Une analyse plus fine des résultats pourrait permettre d'analyser le rôle de la Réserve pour les différentes espèces.</p> <p>En janvier 2025, le site Ramsar « <b>Etangs de la Champagne Humide</b> » obtient 8 critères internationaux, soit 4 de moins qu'en 2024 :</p> <p>- &gt; 20 000 oiseaux d'eau</p>

	<ul style="list-style-type: none"> <li>- Grue cendrée : 16% de l'effectif national</li> <li>- Sarcelle d'hiver (<i>Anas crecca</i>) : 17%</li> <li>- Canard souchet (<i>Anas clypeata</i>) : 1%</li> <li>- Canard chipeau (<i>Anas strepera</i>) : 6%</li> <li>- Canard pilet (<i>Anas acuta</i>) : 11%</li> <li>- Fuligule milouin (<i>Aythya ferina</i>) : 3%</li> <li>- Grand cormoran (<i>Phalacrocorax carbo</i>) : 8%</li> </ul> <p>Par rapport à 2024, ont été perdus les critères : Cygne de Bewick (<i>Cygnus columbianus</i>), Cygne tuberculé (<i>Cygnus olor</i>), Grande aigrette (<i>Ardea alba</i>), Foulque macroule (<i>Fulica atra</i>).</p> <p>En son sein, le site « <b>Lacs : Orient, Amance et Temple-Auzon</b> » obtient 2 critères Ramsar (comme en 2023) : site abritant plus de 20 000 oiseaux et plus de 1% de la population de Sarcelles d'hiver.</p> <p>Des changements dans les stratégies d'hivernage pourraient expliquer les variations à long terme.</p> <p>Pour les détails, se référer au rapport : <i>PNRFO, 2025 – Place des lacs de la Forêt d'Orient parmi les sites Ramsar de France, comptage Wetlands International, Janvier 2025.</i></p>
--	---

### CS.8 : Suivi des Rapaces

Opération réalisée	Le suivi des rapaces n'était pas prévu au plan de charge 2025. Quelques relevés opportunistes ont néanmoins été réalisés.
Résultats	<p>Nidification 2025 :</p> <ul style="list-style-type: none"> <li>- Milan noir : 10 nids occupés</li> <li>- Buse variable : 1 nid occupé</li> <li>- Faucon crécerelle : 1 couple à Charlieu</li> <li>- Epervier d'Europe : au moins 1 couple</li> <li>- Autour des palombes : 1 couple (nid historique)</li> </ul> <p>Migration et Hivernage 2025 :</p> <ul style="list-style-type: none"> <li>- Busard Saint Martin : 1 mâle et 1 femelle chassent régulièrement sur Charlieu</li> <li>- Busard des roseaux : plusieurs observations, surtout au passage postnuptial (19 août – 31 octobre)</li> <li>- Balbuzard pêcheur : pas d'observation cette année en mai-juin, seulement aux 2 passages migratoires ; la plateforme installée début 2026 sera surveillée régulièrement</li> <li>- Circaète Jean-le-Blanc : 4 observations en juillet-août</li> <li>- Faucon pèlerin : plusieurs hivernants</li> </ul>

	<p><b>Pygargue à queue blanche</b> : au moins 8 différents</p> <ul style="list-style-type: none"> <li>- 1 couple (le mâle est bagué) présent toute l'année (il prédate régulièrement dans la colonie de Grand cormoran)</li> <li>- 1 autre adulte</li> <li>- 1 4A femelle balisée (Artemis)</li> <li>- 1 2A femelle balisée (Olympe)</li> <li>- 1 1A mâle balisé (Maximus)</li> <li>- 2 1A femelles non baguées</li> </ul> <p>Autres espèces :</p> <ul style="list-style-type: none"> <li>- Grand Corbeau : 1 couple (peut-être 2) parade à proximité de la RNN. Le couple niche probablement dans l'enclos privé voisin de la Réserve (Parc Sardier).</li> </ul>	
--	---	---

### CS.9 : Suivi des amphibiens (lacs et queues de retenue)

Opération réalisée	L'inventaire, via le protocole POP' amphibien, initié en 2020, se poursuit. Plusieurs visites réparties sur l'ensemble de la saison (26-28 février, 25-26 mars, 19-20 mai)
Résultats	Au minimum, 5 000 pontes de Grenouille rousse ont été estimées en février sur la queue de retenue de Grand Orient, toutes asséchées en mars. Cependant, d'autres pontes ont été observées à proximité du point d'échantillonnage en mars. Au minimum 1 300 pontes ont été estimées dans celle de Valois en février.

### CS.10 : Suivi du Sonneur à ventre jaune

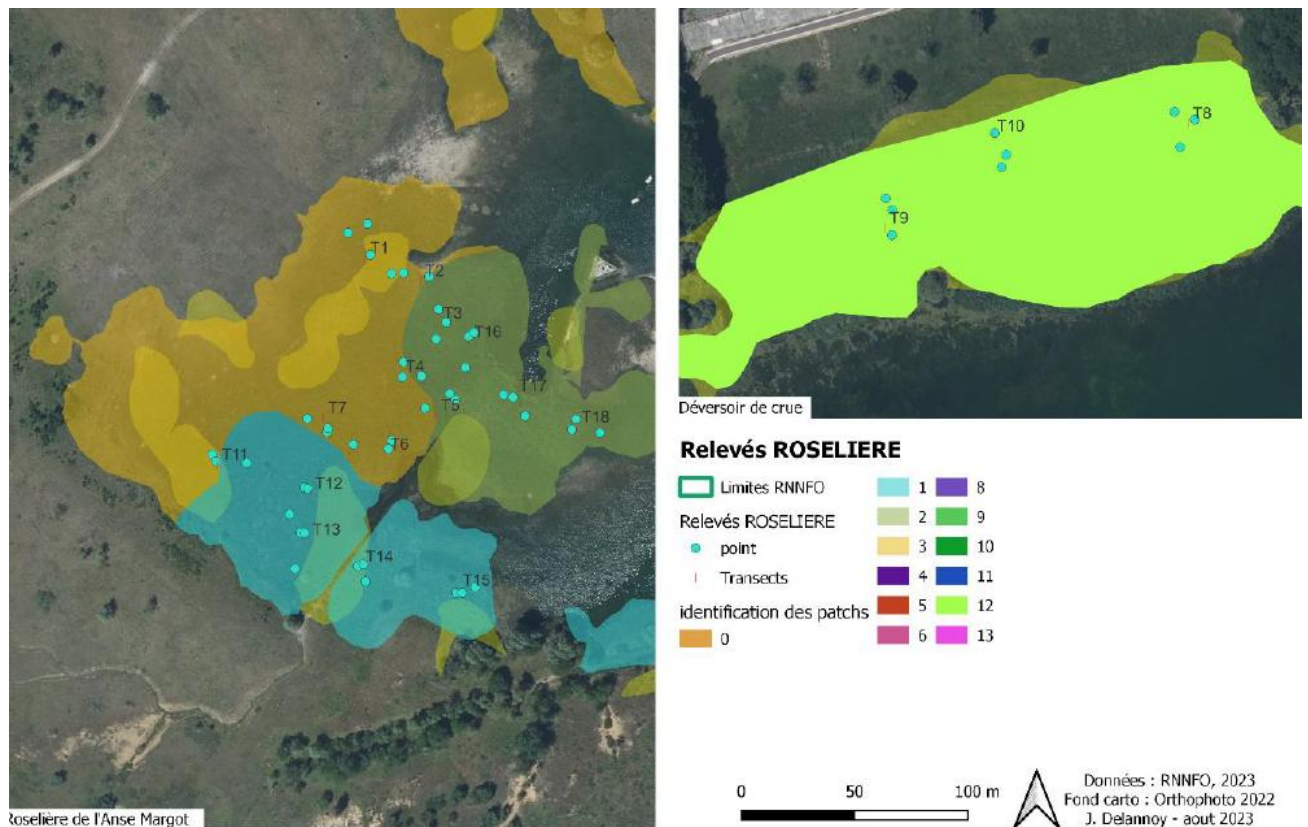
Opération réalisée	Le protocole de Capture-Marquage-Recapture du Sonneur à ventre jaune, initié en 2018, se poursuit.
Résultats	Le suivi a été réalisé entre le 10 et le 12 juin et l'effectif recensé était de 31 individus. Les résultats sont comparables à 2023, après une année 2024 pluvieuse, qui n'avait permis aucune observation.

### CS.12 : Suivi de la flore patrimoniale

Opération réalisée	Suivant le protocole établi par le CENCA en 2023, des inventaires des plantes patrimoniales par transects ont été réalisés au début de l'été 2025.
Résultats	22 espèces ont été détectées en 2025 qui ne l'avaient pas été en 2023. A l'inverse 13 espèces, observées en 2023, n'ont pas été retrouvées en 2025. Les données seront analysées notamment en comparaison des données acquises lors de l'état initial de 2023. Cette analyse fera l'objet d'un rapport séparé.

### CS.16 : Suivi de la dynamique des roselières

Opération réalisée	Directement lié à l'enjeu « oiseaux paludicoles nicheurs », le suivi de la dynamique des roselières a été mis en œuvre via le protocole ROSELIERES en cours de développement depuis 2023. La Réserve a fait partie des sites test pilote en 2023 et les résultats des prospections 2023 ont été produites courant 2024 par l'association de gestion de la Réserve du Bagnas (ADENA, membre du réseau RNF).
Résultats	En 2025, le protocole a été de nouveau mis en œuvre en juillet, sur la même base que 2023. La réunion organisée par ADENA en décembre 2025 a mis en lumière le fait que les analyses telles qu'elles ont été réalisées sont peu adaptées aux roselières qui ne sont pas du littoral méditerranéen. Le protocole doit encore être affiné dans les années à venir.



Localisation des points et transects 2023, réutilisés en 2025, sur fonds d'analyse cartographique des roselières.

### CS.19 : Suivi de l'impact des ongulés sur la flore de la Réserve

Opération réalisée	Cette action n'a pas été réalisée en 2025, faute de protocole mais le sujet a fait l'objet d'une discussion en Conseil scientifique début 2026 et sera suivi sur l'année.
--------------------	---

### CS.22 : Réaliser un inventaire des groupes d'insectes non investigués (Syrphes)

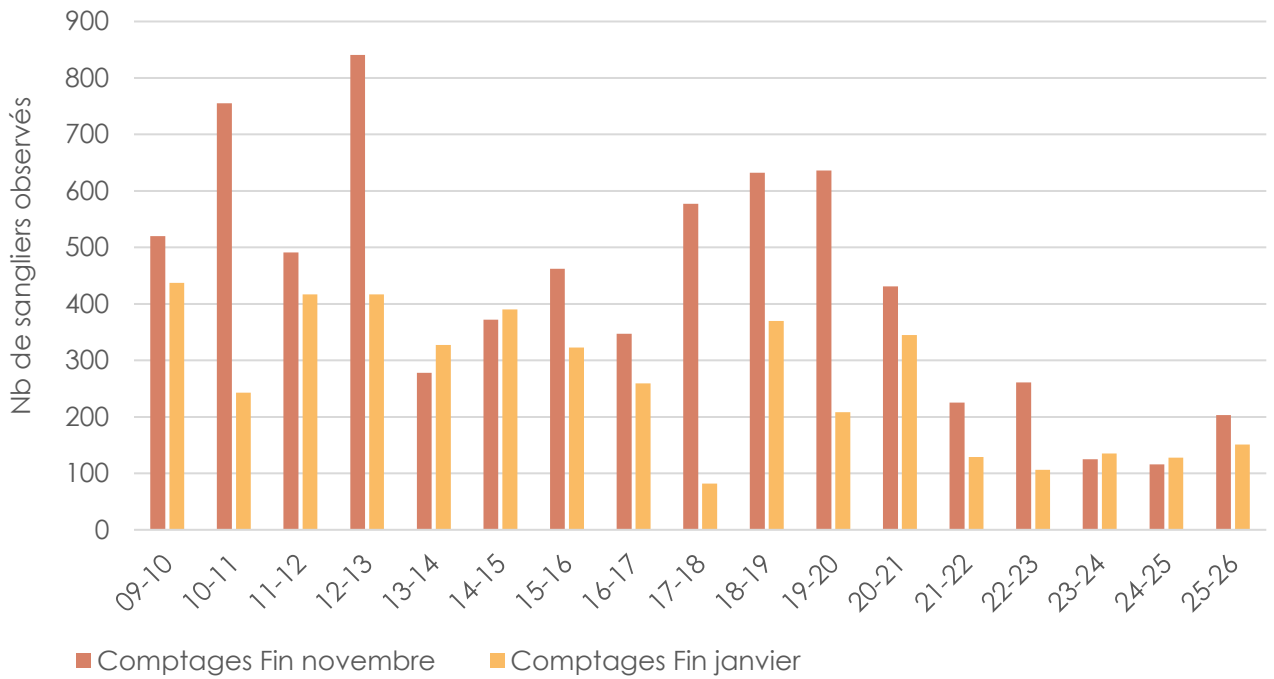
Opération réalisée	Un premier inventaire à vue des syrphes a été réalisé entre juin et septembre 2025 par le CPIE en plusieurs endroits dans la Réserve afin de déterminer si certaines zones pouvaient être propices à ce type d'espèces.
Résultats	<p>21 espèces différentes ont été déterminées, au cours de 3 journées d'observation.</p> <p>On peut relever notamment l'observation d'une espèce rare, étonnamment typique des vieilles forêts (<i>Spilomyia manicata</i>, première mention champardennaise). Les autres espèces sont relativement communes.</p> <p>Les inventaires réalisés ont permis de définir des zones d'intérêt pour la mise en place en 2026 et 2027 du protocole Syrph the Net, protocole européen, permettant l'évaluation des habitats de la Réserve.</p>

### CS.23 : Inventaire et cartographie des espèces exotiques envahissantes

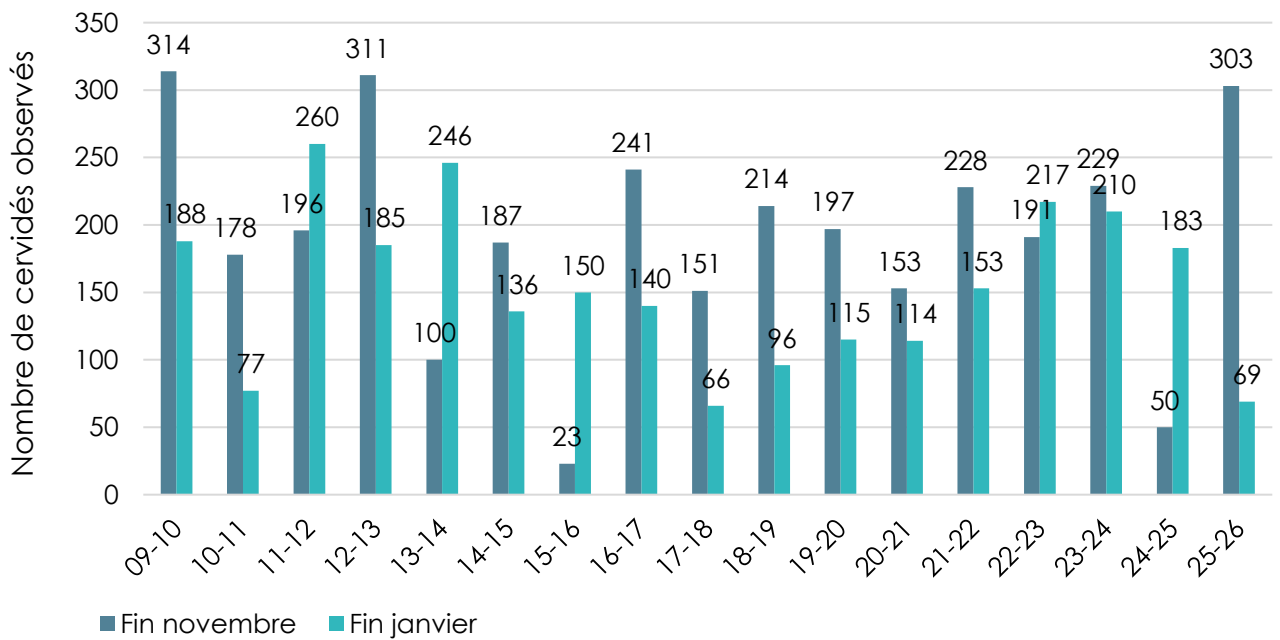
Opération réalisée	<p>Le Sainfoin d'Espagne est la principale espèce exotique envahissante connue dans la Réserve. Elle fait l'objet d'actions de gestion depuis plusieurs années et a fait l'objet d'un pointage GPS cette année.</p> <p>Un suivi ponctuel des stations à Aster lancéolé, découvert sur la Réserve en 2023, est également réalisé pour surveiller son évolution</p> <p>La surveillance des empreintes de raton-laveur est également régulière, notamment pour connaître son impact potentiel sur la prédation des nids.</p> <p>Voir également la mesure IP.10 : <i>Gestion des espèces envahissantes</i>.</p>
--------------------	---

### CS.25 : Suivis des ongulés de la Réserve

Opération réalisée	<p>Le comptage annuel des cerfs au brame a lieu, comme chaque année, début octobre (03/10). Il est coordonné conjointement par le Parc et l'ONF.</p> <p>Les comptages réguliers se poursuivent lors des battues, qui concernent sangliers et cervidés.</p>
Résultats	<p>Lors du brame, ont été comptés : 25 cerfs (dont 12 bramant), pour 191 cervidés au total, des chiffres proches des observations 2024.</p> <p>Le comptage des ongulés lors de la battue de fin novembre 2025 fait état de 203 sangliers (le résultat de nombreuses mises-bas en début d'année) et 303 grands cervidés sur la Réserve côté lac du Temple. A fin janvier 2026, le nombre d'observation a baissé, avec 69 cervidés et 151 sangliers.</p>



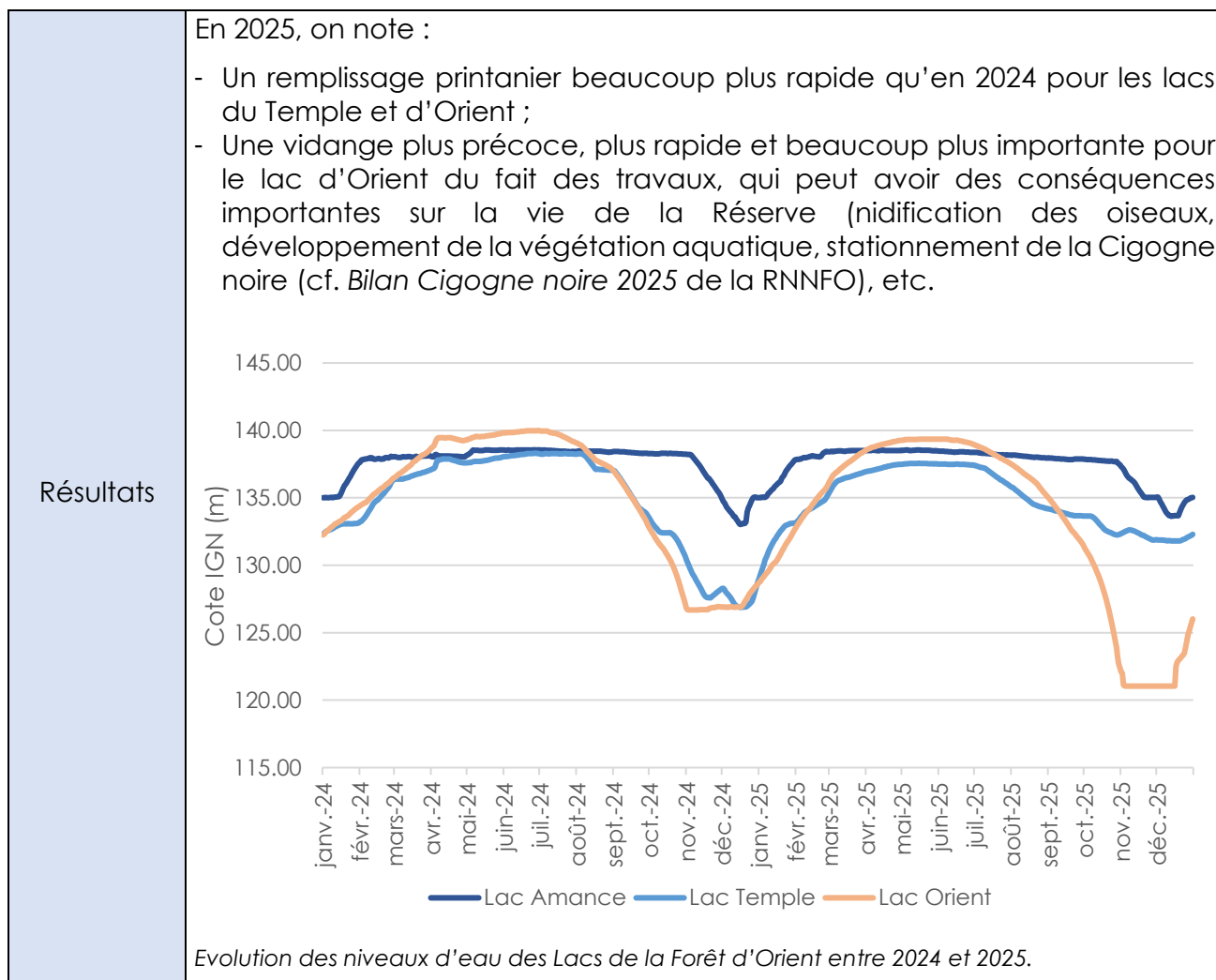
Evolution des populations de sangliers lors des comptages de fin novembre et fin janvier dans la Réserve naturelle nationale de la Forêt d'Orient pour la période 2009-2025.



Evolution des populations de cervidés lors des comptages de fin novembre et fin janvier dans la Réserve naturelle nationale de la Forêt d'Orient pour la période 2009-2026.

### CS.27 : Suivi régulier de la qualité et de la hauteur d'eau

Opération réalisée	Les niveaux d'eau sont relevés quotidiennement par Seine Grands Lacs dans le cadre de la gestion courante de ceux-ci.
--------------------	---



### CS.28 : Suivi des Odonates

Opération réalisée	<p>En 2024, le protocole STELI (Suivi Temporel des Libellules) a été mis en œuvre dans la Réserve, afin de documenter l'évolution sur le long terme du cortège d'odonates, notamment en lien avec l'évolution des milieux.</p> <p>Le protocole est mis en œuvre sur les 5 mares de la pointe de Charlieu.</p> <p>L'inventaire a été de nouveau effectué en 2025.</p>
Résultats	<p>Les espèces observées sont relativement communes. Néanmoins, 3 espèces patrimoniales ont été contactées : le Leste barbare, le Leste fiancé et l'Agrion mignon (tous NT sur la liste rouge 2023 des Odonates du Grand-Est)</p>

### CS.30 : Suivi de l'ichtyofaune

Opération réalisée	<p>Ce suivi devait être réalisé à la suite de la pose de caches à poissons sur le lac du Temple, qui n'a pas eu lieu.</p> <p>En août 2025, l'OFB a néanmoins réalisé le suivi du peuplement piscicole du lac d'Orient, comme tous les 6 ans depuis 2007). Une partie des stations se trouvait dans la Réserve.</p>
Résultats	<p>En 2025, la biomasse et les effectifs du lac d'Orient sont supérieurs aux campagnes précédentes. Les carnassiers (hors silure) représentent 30% de la</p>

	<p>biomasse. Les perches et les gardons représentent respectivement 50 et 38% des effectifs échantillonnés. Le peuplement piscicole est typique des eaux méso-eutrophes, ce que confirment les analyses d'eau.</p> <p>Pour les détails, se référer au compte-rendu : Mercier O., 2025. <i>Suivi du peuplement piscicole du lac de la forêt d'Orient – campagne d'août 2025 – pêche au filet multi-maillles norme NF EN 14757</i>. Office Français de la Biodiversité, Direction régionale Grand-Est. 15p et annexes.</p>
--	--

### CS.31 : Suivi des lépidoptères

Opération réalisée	<p>En 2024, le protocole STERF (Suivi Temporel des Rhopalocères de France) a été mis en œuvre dans la Réserve, afin de documenter l'évolution sur le long terme des populations de papillons, notamment en lien avec l'évolution des milieux ouverts de la pointe de Charlieu.</p> <p>En 2025, les 15 transects répartis dans la Réserve ont été de nouveau prospectés.</p>
Résultats	<p>Comme pour les odonates, les espèces contactées sont relativement communes. L'Hespérie du Chiendent (NT sur la liste rouge Grand-Est) est la seule espèce patrimoniale contactée.</p> <p>En 2025, le Cuivré des marais a été néanmoins de nouveau contacté à plusieurs reprises hors protocole (1 femelle, 2 mâles).</p>


### CS.32 : Suivi des coléoptères saproxyliques

Opération réalisée	<p>Le protocole de suivi des coléoptères saproxyliques de 2016 à 2018 a été reconduit à l'identique en 2024 pour 3 ans : 4 pièges à interception et 4 pièges en croix ont été disposés aux mêmes endroits, avec des captures étalées d'avril à août.</p>
Résultats	<p>En 2025, le nombre de captures a représenté plus du double de l'année 2024, où les mauvaises conditions climatiques n'avaient permis qu'un nombre de captures relativement faible.</p> <p>A ce stade, 154 espèces ont été identifiées, dont 114 saproxyliques. Quelques-unes restent en attente d'identification. On peut notamment relever la découverte de 25 nouvelles espèces pour la Réserve, dont 2 espèces nouvelles pour le département.</p> <p>L'analyse détaillée sera réalisée à l'issue des 3 ans de suivi.</p> <p>Pour plus de détails, se référer au rapport « <i>Deuxième inventaire des Coléoptères saproxyliques sur 4 placettes forestières de la Réserve Naturelle Nationale de la Forêt d'Orient – 2<sup>e</sup> année – SPECIES 2025</i> ».</p>

## IP. Interventions sur le patrimoine naturel

### IP. 2 : Gestion hydraulique des queues de retenue

Opération réalisée	A la suite du remplacement des bastaings en 2023, il est plus facile de procéder à l'ajustement des niveaux d'eau des queues de retenue pour les rendre favorables au passage de la Cigogne noire.
Résultats	Comme en 2025, l'équipe Réserve a procédé à l'ajustement des bastaings à l'automne pour maintenir un niveau favorable à l'accueil des Cigognes noires. Ceux-ci ont été refermés au début de l'hiver pour le remplissage le plus tôt possible de la queue de retenue en faveur de l'avifaune nicheuse.



### IP.3 : Entretien des structures de nidification de la colonie de Sternes

Opération réalisée	Suivant l'avis du Conseil scientifique, l'îlot à Sternes a été en grande partie démantelé fin 2024 et le report de la colonie a pu se faire sur le 4 <sup>e</sup> radeau installé.
--------------------	--


### IP.5 : Complément de broyage et de coupe dans les milieux ouverts

Opération réalisée	Suivant les règles définies par le Conseil scientifique concernant la gestion des habitats de la pointe de Charlieu, il s'agit de maintenir l'état d'ouverture des habitats patrimoniaux du site (habitats à <i>Caluno vulgaris</i> et <i>Filagini vulgaris</i> ).
Résultats	Un passage au broyeur forestier a permis de rouvrir quelques secteurs de la pointe de Charlieu ayant tendance à un fort embroussaillage, au bénéfice des habitats patrimoniaux.

### IP.10 : Gestion des espèces envahissantes

Opération réalisée	Les campagnes d'arrachage régulières du Sainfoin d'Espagne se poursuivent, sur la ligne des Comtes de Champagne, sur la ligne du Marmoret, dans la dernière ligne d'accès de la route de Charlieu et au milieu de la pointe. 2 sessions ont été organisées à travers la Réserve en 2025, en plus d'arrachages isolés réalisés à l'occasion de la présence des agents pour d'autres travaux de gestion. L'Aster à feuilles lancéolées, qui n'avait pas été broyé en 2024, pour permettre à la végétation héliophyte (en particulier roseaux) de prendre le dessus, a été arraché à l'été 2025. Le Conseil scientifique considère peu intéressant d'intervenir sur cette station d'Aster, en raison de sa forte présence sur l'ensemble du périmètre des lacs.
Résultats	Voir également la mesure CS.23 : <i>Inventaire et suivi des espèces envahissantes</i> .

### IP.11 : Broyage des lignes de tir pour le décantonnement et mise en sécurité des postes de chasse

<p>Opération réalisée</p>	<p>Les opérations de broyage des lignes de tir ont été réalisées en septembre. Elles sont depuis 2024 plus importantes pour permettre les opérations de régulation en battue et en traque-affût.</p>  <p>Localisation des miradors pour la traque affût en 2025</p>
<p>Résultats</p>	<p>Réalisation des broyages, 3 battues et 2 traques-affût réalisées en novembre et décembre 2025.</p>

### IP.12 : Battues de décantonnement

<p>Opération réalisée</p>	<p>Pour la saison 2024-2025, 8 journées de régulation à tir ont été effectuées, pour un prélèvement, faible comparé aux années antérieures, de 47 sangliers. Fin janvier 2025, de très importantes naissances conduisent à un doublement de la population observée dans la Réserve.</p> <p>Pour la saison 2025-2026, 8 journées de régulation à tir ont été réalisées, dont la moitié en battue traditionnelle et la moitié en traque-affût.</p> <p>L'alternance de battues « traditionnelles » (en particulier avec l'installation d'une ligne de tir continue) et de traque affût, qui permettent de prélever les animaux à d'autres endroits, pourrait permettre d'augmenter les prélèvements et cibler des individus et noyaux de population différents.</p>
<p>Résultats</p>	<p>3 jours de battue « traditionnelles » ont été effectuées entre octobre et décembre 2025 et 2 journées de traque-affût.</p> <p>En parallèle, 1 journée de repousse cervidés a été menée en décembre.</p> <p>La grippe aviaire a contraint à annuler une journée de traque-affût début novembre et 3 jours de repousse cervidés.</p> <p>Les prélèvements pour la saison s'élèvent à 122 sangliers.</p> <p>Les résultats sur les 4 traque-affût sont très différents (16 prélèvements pour le 28/11, 5 pour le 19/12, 12 pour le 30/01 et 12 pour le 13/02). Ils sont généralement inférieurs aux prélèvements réalisés en battues « traditionnelles » pour la période considérée.</p>

#### **IP.14 : Coupe ou broyage des ligneux dans les roselières**

#### **IP.15 : Coupe dans la saulaie rivulaire dans les queues de retenue**

Opération réalisée	En 2025, des coupes de saules ont été réalisées devant les observatoires d'Orient et de Valois. Les roselières du chenal de l'Île du Temple et de Pogains ont fait l'objet d'un broyage pour y réduire la pression du saule, à l'automne 2025.
Résultats	Les roselières sont dégagées.

### **EI. Prestations de conseils, études et ingénierie**

#### **EI.1 : Répondre aux sollicitations d'expertise**

Opération réalisée	En 2025, l'expertise de l'équipe « Réserve » a été peu sollicitée.
--------------------	--

## CI. Création et entretien d'infrastructures

### CI.1 : Entretien et renouvellement du balisage et de la signalétique

Opération réalisée	<p>Un important travail sur la cartographie des limites de la Réserve avait été relancé par les services de l'Etat, en lien avec les différents partenaires en 2024.</p> <p>La cartographie actuellement en vigueur date de 2012, mais ne repose sur aucune base légale, ni acte officiel, et est ponctuellement en contradiction avec l'arrêté de classement de la Réserve.</p> <p>Tout au long de l'année, le balisage reste néanmoins régulièrement entretenu.</p>
Résultats	<p>En 2025, le bornage et l'actualisation du balisage devaient être réalisés côté lac d'Orient. L'indisponibilité du matériel (GPS de précision) n'a pas permis de le faire et les travaux sont donc reportés sur 2026. Le matériel nécessaire (piquets, pictogrammes) a néanmoins été acquis.</p>

### CI.2 : Entretien et surveillance des observatoires

#### CI.3 : Construction d'un observatoire

Opération réalisée	<p>A la suite du passage de 2 menuisiers, l'observatoire d'Orient a été fermé en octobre 2024 en raison d'un grand nombre de défauts constatés sur la structure.</p> <p>Le remplacement complet de l'observatoire est contraint par la loi littoral et la législation sur les installations recevant du public.</p>
Résultats	<p>Au vu des résultats du diagnostic solidité réalisé en octobre 2025, consolider l'observatoire d'Orient semble plus pertinent que de le reconstruire à l'identique. Les travaux réfection de l'observatoire d'Orient ont fait l'objet d'une demande de financement Fonds Vert fin 2025.</p> <p>Les autres observatoires sont accessibles et régulièrement entretenus. Ils ont également fait l'objet d'un diagnostic solidité en octobre 2025 qui va permettre de guider et prioriser l'entretien courant en 2026. La priorité est la réfection de la passerelle d'accès à l'observatoire de Valois, qui sera soustraite. Le reste de l'entretien pourra être réalisé en régie.</p>

#### CI.4 : Entretien des ouvrages hydrauliques des queues de retenue

Opération réalisée	<p>Le bilan du contrôle des ouvrages n'est pas encore disponible.</p>
--------------------	---

#### CI.5 : Mise en sécurité des chemins de desserte (sentier, voies, parking)

Opération réalisée	<p>L'ensemble du chemin périphérique du bois de Charlieu a fait l'objet de travaux de dégagement assez importants, pour y permettre la circulation.</p> <p>Les principales voies d'accès sont régulièrement entretenues et dégagées.</p>
Résultats	<p>Accessibilité de la Réserve maintenue.</p>

## MS. Management et soutien

### MS.1 : Entretien des bâtiments et de leurs abords, des véhicules et des outils

Opération réalisée	Entretien régulier du matériel, des véhicules et des sites. Le 4x4 Landrover en particulier a subi plusieurs avaries, qui l'ont immobilisé à plusieurs reprises.
Résultats	Fonctionnement du matériel, des véhicules et du bateau.

### MS.2 Acquisition et renouvellement du matériel

Opération réalisée	En 2025, plusieurs équipements ont été remplacés à la suite du vol de début d'année pour permettre la poursuite des missions, en particulier : - Equipement optique : jumelles, longue-vue - Outillage : débroussailleuse, tronçonneuse, élagueuse
Résultats	Equipement fonctionnel Organisation des suivis et des battues dans de bonnes conditions.

### MS.3 : Assurer le secrétariat courant

Opération réalisée	Le travail de secrétariat représente une charge courante régulière et importante, tant dans les échanges avec les partenaires que dans le fonctionnement interne du Parc, les activités de reporting, et les réponses aux sollicitations.
Résultats	Bonne gestion de la Réserve

### MS.4 : Recherche de financement et gestion comptable

Opération réalisée	Comme pour le secrétariat, le suivi financier et comptable représente un travail important et continue tout au long de l'année : élaboration et suivi des budgets, bons de commande, lien budget Parc global, présentation en bureau syndical, dossiers de subvention, suivi des conventions de financement...
Résultats	Bon fonctionnement administratif et financier

### MS.5 : Organisation des Comités consultatifs et Conseils scientifiques

Opération réalisée	Comme il est fixé dans les arrêtés préfectoraux les instituant, le Comité consultatif et le Conseil Scientifique de la Réserve seront réunis a minima une fois par an. En 2025, le comité consultatif et le conseil scientifique de la Réserve ont été consultés par mail pour l'organisation des opérations de régulation pour la saison 2025-2026.
Résultats	Le Comité consultatif s'est réuni le 26 novembre 2025, l'occasion pour la nouvelle conservatrice de présenter le bilan d'activités 2025 et les perspectives 2026.

### MS.6 : Rédaction des programmes d'action et bilans d'activité

Opération réalisée	Le programme d'actions 2026 a été rédigé en fin d'année 2025. Le bilan 2025 a été rédigé en début d'année 2026.
--------------------	--

### MS.7 : Réunions de service et gestion d'équipe

Opération réalisée	Des réunions régulières sont organisées pour le bon suivi des projets et le bon fonctionnement de l'équipe, à 3 niveaux : <ul style="list-style-type: none"><li>- Réunions du personnel du Parc ;</li><li>- Réunions de service « Environnement » ;</li><li>- Réunions de l'équipe « Réserve ».</li></ul> Des entretiens individuels, des points particuliers pour préparer les absences et congés, sont également régulièrement organisés. Enfin, des temps de préparation de projets particuliers (inventaires, nouveaux protocoles, organisation interne des suivis coordonnés et des battues...) sont également organisés en équipe.
Résultats	Bon fonctionnement de l'équipe

### MS.8 : Encadrement des stagiaires de collège et lycée

Opération réalisée	Plusieurs stagiaires ont été accueillis au cours de l'année, en particulier des élèves de 1 <sup>re</sup> du lycée privé de Sainte-Maure, spécialisés en Gestion des Milieux Naturels et Forestiers. Ils viennent en appui sur de nombreuses actions, en particulier celles nécessitant la présence d'au moins 2 personnes par souci de sécurité, pour des travaux et de la manutention : coupes de saules, travaux de restauration écologique, nettoyage, élagage, réouverture des chemins, etc. On remerciera donc ici pour leur participation au bon fonctionnement de la Réserve : Matéo COLLOT et Gabrielle DERRE. Un important travail a été réalisé par les stagiaires de Master. L'équipe remercie donc aussi Adélaïde BLONDEL pour l'analyse de données de suivi de la Cigogne noire et Faustine DUCROCQ pour l'évaluation à mi-parcours du plan de gestion de la RNNFO.
Résultats	Bonne tenue des stages, participation aux activités de la Réserve, renfort d'équipe.

### MS.9 : Formation du personnel

Opération réalisée	En 2025, le Garde-animateur a été formé à l'étude des syrphes dans le cadre des futurs suivis sur la RNNFO. L'ensemble du personnel a suivi le recyclage SST, à l'exception de la conservatrice qui sera inscrite au prochain cycle. La formation « commissionnement » de la conservatrice ne s'est pas faite faute de place disponible.
--------------------	--

Résultats	Participation aux formations, mise en œuvre active du contenu de celles-ci.
-----------	---

### MS.10 : Evaluation quinquennale du plan de gestion

Opération réalisée	<p>Outre l'évaluation annuelle qui se fait par l'intermédiaire du rapport d'activités (MS.6), une évaluation quinquennale et de fin de plan de gestion seront réalisées. Ces évaluations permettront l'adaptation des actions de gestion en fonction des résultats atteints.</p> <p>Les évaluations et la rédaction du nouveau plan de gestion seront réalisées avec l'aide d'un(e) stagiaire de Master, pour un stage de 6 mois qui sera encadré par le gestionnaire de la Réserve.</p>
Résultats	<p>Le travail réalisé par la stagiaire a permis de mettre en évidence les résultats suivants :</p> <ul style="list-style-type: none"> <li>- 74 Actions réalisées ;</li> <li>- 9 Actions débutées, qui correspondent à des études ou des suivis en cours</li> <li>- 5 Actions non réalisées, le calendrier n'étant pas échu</li> <li>- 7 Actions non pertinentes, principalement liées au pâturage sur la pointe de Charlieu, abandonné en 2022 à la demande du Conseil scientifique.</li> </ul> <p>Les données détaillées figurent dans le rapport : DUCROCQ F., 2025, Évaluation à mi-parcours du plan de gestion 2020-2029 de la Réserve naturelle nationale de la Forêt d'Orient, Parc naturel régional de la Forêt d'Orient, Piney, France, 59p.</p>

### MS.13 : Suivi des conventions de gestion

Opération réalisée	<p>Différentes conventions sont mises en œuvre et font l'objet d'un suivi régulier :</p> <ul style="list-style-type: none"> <li>- Conventions financières (DREAL, EPTB, FEDER) ;</li> <li>- Convention cadre (EPTB) ;</li> <li>- Convention de gestion de la Réserve (Préfecture).</li> </ul> <p>En 2025, une nouvelle convention a été passée par le PnrFO avec la LPO et Seine Grands Lacs, pour l'installation d'une plateforme d'accueil du Balbuzard pêcheur.</p>
Résultats	Bon fonctionnement de la Réserve.

### MS.15 : Réunions de travail avec le GIC et préparation des modalités de gestion

Opération réalisée	<p>Le groupe de travail « ongulés sauvages » s'est réuni 3 fois à l'initiative de la sous-préfecture. Il a permis l'élaboration et le suivi des modalités de gestion des ongulés de la Réserve.</p> <p>On peut noter également la participation à plusieurs réunions du GIC pour suivre l'évolution des populations d'ongulés dans le Massif d'Orient.</p> <p>Un important travail pour la bonne mise en œuvre de la traque-affut a également été réalisé, en particulier avec la mise en œuvre d'une formation à destination des chasseurs chargés de sa mise en œuvre.</p>
Résultats	Mise en œuvre des opérations de régulation dans la Réserve.

	Concertation et acceptabilité relative de celles-ci.
--	--

#### **MS.16 : Echanges avec les structures gestionnaires locales**

Opération réalisée	Echanges réguliers avec les partenaires du territoire : Conservatoire d'Espaces Naturels de Champagne-Ardenne, Réseau des Réserves du Grand-Est, CPIE Sud-Champagne, LPO Champagne-Ardenne, ONF... Des échanges réguliers ont lieu concernant les mesures de gestion mises en œuvre, la participation à des programmes communs ou la mutualisation des données.
--------------------	--

#### **MS.18 : Saisie et gestion des informations sur les bases de données**

Opération réalisée	L'ensemble des résultats des suivis et inventaires faunistiques et floristique est saisi sur les bases de données actives, en lien avec le SINP. En outre, celles-ci sont intégrées à la base de données « Observatoire de la biodiversité » du PnrFO.
Résultats	Saisie et transmission des données.

#### **MS.19 : Réalisations d'études de projets et de rapports spécifiques à certains suivis**

Opération réalisée	Fin 2025, des rapports d'étude ont été rédigés pour la plupart des inventaires naturalistes.
--------------------	--

#### **MS.20 : Participer et échanger avec les réseaux nationaux et internationaux de gestionnaires d'espaces naturels**

#### **MS.21 : Participer au congrès RNF et Séminaire Grand Est**

#### **MS.22 : Représentation de la Réserve au sein du réseau RNF**

Opération réalisée	Jean Delannoy, responsable du pôle Environnement du Parc, est Correspondant Grand-Est pour RNF. A ce titre, il contribue notamment à l'organisation de la journée de rencontre des Réserves du Grand-Est. En 2024, l'équipe n'a pas participé au Congrès des Réserves.
Résultats	Organisation et participation aux rencontres des Réserves du Grand-Est.

#### **MS.23 : Encadrement des travaux de suivi, d'entretien et de gestion des milieux**

Opération réalisée	Certaines actions spécifiques nécessitent un encadrement et un suivi particulier, en particulier lors des chantiers de gestion : chantier d'insertion pour la réouverture des milieux, chantier jeune pour les travaux de réouverture des roselières, digues et autres...
Résultats	Réalisation de chantiers.

## MS.24 : Encadrement des projets de recherche

Opération réalisée	<p>Le programme SonoSylva de l'OFB a été déployé dans la Réserve depuis 2024, ainsi qu'en Forêt de Grand Orient. Il concerne l'étude du bruit des forêts par la pose d'un réseau d'enregistreurs à travers toute la France.</p> <p>Le projet TABMON (Towards a Transnational Acoustic Biodiversity Monitoring Network) a été déployé pour partie fin 2025 et son installation terminée début 2026. Il s'agit d'un dispositif d'enregistreurs sonores à travers l'Europe pour étudier la migration des oiseaux.</p>
--------------------	--

## PR. Participation à la recherche

### PR.5 : Etude de l'impact de la gestion de l'eau du lac sur la nidification des passereaux paludicoles

Opération réalisée	<p>Les potentialités de la RN au regard de l'évolution des milieux et surtout des roselières restent à déterminer : la qualité, le type d'habitat et les fluctuations des niveaux d'eau sont autant de facteurs qui peuvent expliquer la présence mais aussi l'absence de certains paludicoles sur la RNN bien que présents ailleurs dans la région. Ainsi, la question du succès de reproduction des espèces paludicoles reste à investiguer, compte tenu des résultats de l'étude de 2009 concernant l'impact de la vidange décennale du lac Orient sur le succès de nidification des oiseaux nicheurs (Gaillard, 2009). Un suivi plus fin pourrait ainsi être réalisé sur certaines roselières témoins de la RNN. Cette étude fera l'objet d'un stage de licence ou de master, encadré par les agents de la Réserve.</p> <p>En raison des travaux prévus sur la digue de la morge (Lac d'Orient) pour la période 2025-2027, les niveaux d'eau sont exceptionnellement bas les deux hivers considérés.</p> <p>Un inventaire complet des oiseaux paludicoles nicheurs du Lac sera réalisé au cours du printemps 2025, pour voir l'impact de cette vidange exceptionnelle sur leur reproduction.</p>
Résultats	<p>L'impact de la vidange exceptionnelle sur les niveaux d'eau s'est ressenti particulièrement en fin d'été et en hiver, en dehors de la période de reproduction.</p> <p>Pour le suivi des paludicoles nicheurs, se référer au paragraphe CS.3.</p>

## PA. Prestation d'accueil et d'animation

### PA.1 : Sorties de terrain encadrées

### PA.2 : Animations spécifiques

Opération réalisée	Les accueils du public se poursuivent de manière opportuniste. Des sorties « tout-public » sont proposées ponctuellement.
Résultats	Voir le bilan des animations ci-dessous.

### PA.3 : Conférences et accueil de classes

Opération réalisée	Certaines animations sont également à destination de publics scolaires, soit de proximité, soit dans les formations naturalistes, avec différents niveaux scolaires.
Résultats	Poursuite du lien avec les écoles des communes de la Réserve avec 2 journées d'animations sur le thème de « La Réserve au fil des saisons », pour les écoles de Piney et Brévonnes. Ce projet couvre l'année scolaire 2025-2026, 2 autres journées seront donc réalisées au printemps et à l'été 2026.  Participation à 3 journées E3D des écoles du PNR.  Voir également le bilan des animations ci-dessous.

### Bilan des animations 2025

Date	Animation	Etablissement	Jeunes	Adultes	Total
02/04/2025	Séminaire RH interPNRGE	PNR Grand Est		6	6
24/04/2025	Carré biodiversité	Ecole maternelle Brévonnes	24	1	25
13/05/2025	Visite de la RNN	Universités parisiennes	18		18
27/05/2025	Carré Biodiversité	Ecole primaire Piney	40	2	42
17/06/2025	Insectes (Projet E3D)	Ecoles primaires Piney, Mesnil Sellières,	60	6	66
23/06/2025	Insectes (Projet E3D)	Ecoles primaires Piney, Mesnil Sellières,	60	6	66
30/06/2025	Insectes (Projet E3D)	Ecoles maternelles Brévonnes, Longsol, Rouilly Sacey	48	10	58
26/08/2025	Champignons	Tout public	0	12	12
27/08/2025	Découverte Réserve	Université de Strasbourg	1	1	2
30/09/2025	La réserve au fil des saisons	Ecole maternelle Brévonnes	48	7	55
30/09/2025	La réserve au fil des saisons	Ecole primaire Piney	44	5	49
21/10/2025	Petits travaux + sortie oiseaux	PJJ / CEF	4	1	5
24/10/2025	Champignons	Tout public	0	20	20
21/11/2025	Sortie oiseaux	Lycée St Pouange	25	2	27
02/12/2025	La réserve au fil des saisons	Ecole maternelle Brévonnes	48	7	55
02/12/2025	La réserve au fil des saisons	Ecole primaire Piney	44	5	49
<b>Total</b>			<b>464</b>	<b>91</b>	<b>555</b>

Pour mémoire, en 2024, 416 personnes avaient été sensibilisées dont 247 jeunes.

#### PA.4 : Gestion des autorisations d'accès

Opération réalisée	Quelques personnes bénéficient d'autorisations d'accès ponctuelles, en particulier pour la bonne réalisation des suivis : ornithologues pour les comptages mensuels, chargés de suivis (Species, CPIE, LPO...)
Résultats	Accès des personnes concernées, tournées de surveillance des polices partenaires avec contrôle des autorisations d'accès.

#### PA.6 : Sensibiliser les élus

Opération réalisée	Différents évènements ponctuent la vie de la Réserve et du Parc. La participation de l'équipe « Réserve » à ces évènements permet d'apporter une visibilité sur celle-ci. En outre, dans le cadre du renouvellement de la Charte du PnrFO, de nombreux échanges avec les élus du territoire ont porté autour des questions de la Réserve et plus largement des Espaces Protégés.
Résultats	Participation au Festival International de la Photographie Animalière de Montier-en-Der, Journée Mondiale des Zones Humides, journée de sensibilisation des élus dans le cadre du renouvellement de la Charte du PnrFO, ...

## CC. Création de supports de communication et de pédagogie

### CC.1 : Création de supports de communication et de pédagogie

Opération réalisée	<p>Participation de l'équipe au tournage de l'émission <i>des Racines et des Ailes</i> « au fil de la Seine » en juin et septembre 2025.</p> <p>A l'automne 2025, installation d'une webcam dans la héronnière du Temple dans le but d'instaurer un suivi. En 2026, une partie des images sera rendue disponible au grand public (modalités à définir).</p> <p>Création de 2 roll-up, l'un sur le Héron pourpré, le 2<sup>nd</sup> sur le Héron garde-bœufs, afin de valoriser la mise en place de la webcam dans la héronnière.</p> <p>Prêt de l'exposition des 20 ans de la Réserve à l'hôpital de Troyes en décembre 2025.</p>
--------------------	---

### CC.2 : Site internet

Opération réalisée	<p>Le site internet du PnrFO est un support relativement « figé », sur lequel sont mis à jour certaines données et documents :</p> <p><a href="https://www.pnr-foret-orient.fr/nos-actions/protger-la-nature/la-reserve-naturelle-nationale-foret-orient/">https://www.pnr-foret-orient.fr/nos-actions/protger-la-nature/la-reserve-naturelle-nationale-foret-orient/</a></p> <p>La page facebook du PnrFO est plus régulièrement actualisée avec des actualités et points de communication sur la Réserve.</p> <p><a href="https://www.facebook.com/parcnaturelregionalforetorient/">https://www.facebook.com/parcnaturelregionalforetorient/</a></p> <p>De nombreuses communications sont également relayées via les médias locaux.</p>
Résultats	<p>Publications ponctuelles dans l'Est Eclair</p> <p>Publications Facebook spécifiques de la Réserve naturelle nationale de la Forêt d'Orient tout au long de l'année sur la page du Parc.</p> <p>Publications dans l'<i>Almanach de l'Aube</i> et l'<i>Escarboucle</i> (magazine des Amis du Parc).</p>



Réserve Naturelle  
**FORET D'ORIENT**



Parc  
naturel  
régional  
de la Forêt d'Orient

Syndicat mixte pour l'aménagement  
et la gestion du Parc naturel régional  
de la Forêt d'Orient

Maison du Parc  
10 220 Piney  
03.25.43.81.90

[contact@pnr-foret-orient.fr](mailto:contact@pnr-foret-orient.fr)



Financé par  
l'Union européenne

  
**PRÉFET  
DE LA RÉGION  
GRAND EST**  
*Liberté  
Égalité  
Fraternité*

Direction régionale  
de l'environnement,  
de l'aménagement  
et du logement

 Conservatoire du  
**littoral**

 **SEINE  
GRANDS  
LACS**