



OBJECTIF DE CET OUTIL : SENSIBILISATION À L'OBSERVATION

Lorsque vous vous promenez dans la nature, vous vous demandez parfois le nom de l'animal ou de la plante que vous apercevez. Plusieurs techniques sont possibles pour trouver la réponse : feuilleter un livre avec des photos d'espèces vivantes jusqu'à trouver des ressemblances, utiliser des applications...

Ce jeu vous propose de vous mettre dans la peau d'un scientifique en utilisant l'outil qu'il utilise lorsqu'il essaie d'identifier une espèce : la clé de détermination.

PRINCIPE PROPOSÉ

Cet outil est constitué d'une notice, de 8 photos d'odonates, d'une fiche de questions, d'un plateau de jeu et de 4 pions. Il a été pensé pour 1 à 8 joueurs, pour une durée de 10 à 15 minutes.

But du jeu : identifier l'espèce sur la photo piochée en faisant appel à vos capacités d'observation.

Chaque joueur choisit un pion qui le représentera. Placez autant de pions que de joueurs sur la case départ.

Chaque joueur pioche une photo d'odonate et la regarde attentivement. Le maître du jeu ou l'un des joueurs commence par lire la première question de la fiche. En fonction de la réponse, chacun déplace son pion sur la case suivante correspondante.

En fonction de l'intersection sur laquelle sont désormais placés les pions, lire la question du chiffre ou de la lettre correspondante. La fiche question peut être lue à tour de rôle par les participants.

En répondant aux questions, lorsqu'un joueur place son pion sur un nom d'espèce, il lit à voix haute le nom indiqué sur le plateau, qui doit correspondre à l'espèce qu'il a en photo.

Un autre joueur regarde la fiche des réponses et vérifie si le nom correspond bien à la photo du joueur.

- Si les deux photos ne correspondent pas, le joueur retourne à l'une des intersections précédentes et observe soigneusement son espèce, il a dû manquer un indice ! Les autres joueurs peuvent l'aider à répondre aux questions pour identifier son espèce.
- Si cela correspond bien, il a réussi son travail de recherche et peut lire à haute voix les quelques lignes qui décrivent l'espèce dans la fiche réponse. Il peut ensuite aider les autres joueurs qui continuent à chercher leur espèce.

Le jeu s'arrête lorsque tous les joueurs ont identifié le nom de l'espèce qu'ils avaient entre les mains. Les participants ont ainsi découvert le principe d'une clé de détermination !

FONCTIONNEMENT D'UNE « CLÉ DE DÉTERMINATION »

Il s'agit d'un outil permettant d'identifier une espèce en fonction de critères d'observation : taille, couleur, position des ailes...

Plusieurs types de clés existent. Ici, 8 espèces présentes sur le territoire de la Réserve naturelle de la Forêt d'Orient ont été retenues. Elles sont classées en fonction de critères qui permettent de les distinguer les unes des autres (parmi les libellules proposées, la Libellule écarlate est la seule à être rouge). Ainsi, à chaque question posée, une espèce peut être identifiée et d'autres questions sont nécessaires pour trouver les autres.

D'autres espèces d'odonates sont présents sur le territoire du Parc naturel de la Forêt d'Orient : on en compte aujourd'hui plus de 50 différentes, dont certaines sont presque aussi rouges que la Libellule écarlate... Il n'est donc pas anormal d'observer dans la nature une espèce qui ne rentre dans aucune case de la clé.

Ouvrez l'œil lors de vos balades pour identifier les odonates que vous pouvez !





LES ESPÈCES



Le Calopteryx éclatant *Calopteryx splendens*

Le Calopteryx éclatant n'est pas un ami d'Astérix et Obélix.

C'est une grande demoiselle d'un beau bleu métallique. Ses ailes possèdent une grande tache bleue sombre.



La petite Nymphé au corps de feu *Pyrrhosoma nymphula*

La petite Nymphé à corps de feu porte bien son nom.

Cette demoiselle pas plus grande qu'une allumette possède un abdomen rouge... mais attention ses pattes sont noires.



L'Agrion élégant *Ischnura elegans*

L'Agrion élégant est une fine demoiselle qui possède deux taches rondes colorées sur le dessus de la tête.

Son abdomen noir possède lui aussi une tache de couleur à son extrémité. Ses pattes sont fines et sombres.



L'Agrion à larges pattes *Platycnemis pennipes*

L'Agrion à larges pattes se reconnaît notamment par ses pattes arrières claires nettement plus épaisses.

Le mâle est bleu clair avec des marques noires vers l'extrémité de l'abdomen.



LES ESPÈCES



La Libellule écarlate *Crocothemis erythraea*

La Libellule écarlate porte bien son nom... du moins si c'est un mâle. En effet le corps de monsieur est rouge vif.

Ses yeux sont entièrement rouges, de même que ses pattes.

La femelle est quant à elle, jaunâtre, parfois dorée.



L'Anax empereur *Anax imperator*

L'Anax empereur est la plus grande espèce de libellule présente dans notre pays.

Sa taille est généralement comprise entre 7 et 8 cm mais elle peut parfois atteindre 10 cm.

Son thorax est vert, l'abdomen du mâle est bleu orné d'une bande noire, celui de la femelle marron-gris avec des anneaux noirs.



La Libellule déprimée *Libellula depressa*

La Libellule déprimée ne doit pas son nom à son humeur triste mais à son abdomen large et plat.

Il est facile de distinguer le mâle de couleur bleue de la femelle jaunâtre.



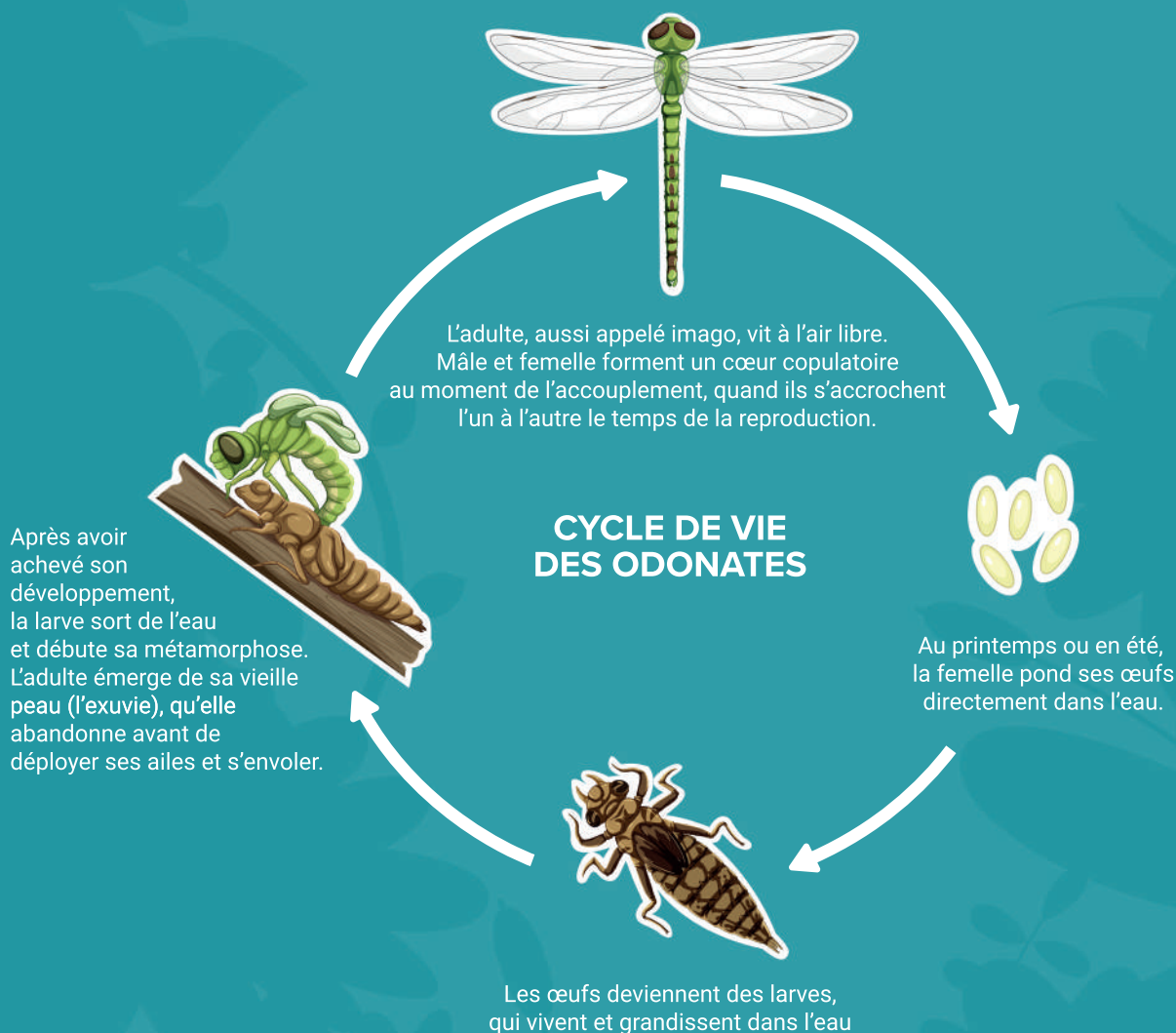
Le Gomphe gentil *Gomphus pulchellus*

Le Gomphe gentil est une libellule assez discrète du fait de sa couleur terne, entre jaune et vert.

Son abdomen est frêle et rectiligne, non épaissi à son extrémité.

QUELQUES ÉLÉMENTS SUR LES ODONATES

LES ODONATES ONT UN CYCLE DE VIE TRÈS PARTICULIER : ILS PASSENT LA PREMIÈRE PARTIE DE LEUR VIE DANS L'EAU, SOUS LA FORME DE LARVE, PUIS, APRÈS LEUR MÉTAMORPHOSE, VOLENT À L'AIR LIBRE, CAPABLES DE PARCOURIR DE TRÈS LONGUES DISTANCES.



Attention, certaines espèces sont protégées, leur capture est donc interdite !

POUR ALLER PLUS LOIN...

Une fois que vous avez identifié l'espèce d'odonate que vous avez vu, vous pouvez enregistrer la donnée sur le site internet du Parc naturel régional de la Forêt d'Orient, destiné à l'observation de la nature : www.jobservemonparc.fr



Crédits :

**Coordinatrice éducation au territoire
et relations avec les publics**

Anaïs Morais

Conservateur de la Réserve

Jean Delannoy

Source Schéma

Vecteezy.com

Graphisme

Timothée Silie



Réserve Naturelle
FORÊT D'ORIENT



Caloptéryx
éclatant

Petite nymphe
au corps de feu



1

DÉPART

Libellule
écarlate



A



Agrion à
larges pattes

2

3

Agrion élégant



Gomphe gentil

Libelulle déprimée



C

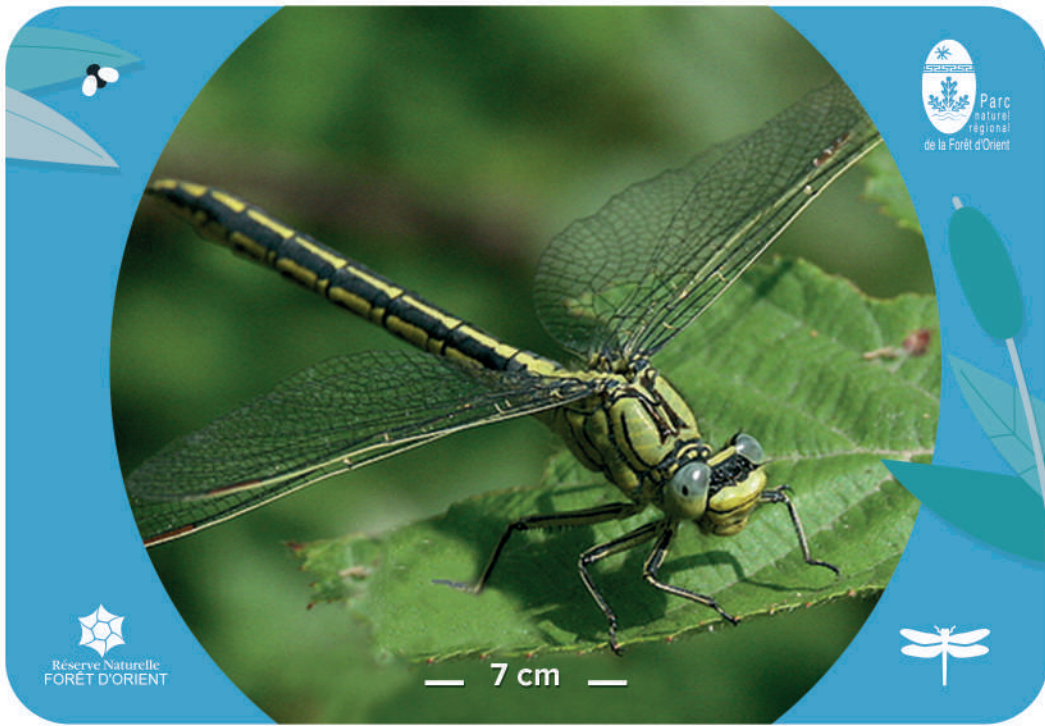
Anax
empereur



B







DÉPART



OBSERVE TON ODONATE

Lorsque la libellule est posée, ses ailes sont-elles ouvertes ou fermées ?

- Si elles sont fermées, dirige-toi vers la gauche

- Si elles sont ouvertes, dirige-toi vers la droite



1

Nous sommes en présence d'une **demoiselle**. Les demoiselles sont de **petites libellules** au vol papillonnant. Leurs **4 ailes** sont **identiques** et se ferment derrière leur thorax, au-dessus du dos.

Les ailes de cette demoiselle sont-elles transparentes (hyalines) ?

- Si oui, tourne à droite
- Si non, continue tout droit

A

Nous sommes en présence d'une **libellule « vraie »**. Lorsqu'elle se pose, ses ailes sont ouvertes comme les pales d'un hélicoptère. Les libellules « vraies » sont également appelées **anisoptères**. Elles tiennent ce nom de leurs **ailes inégales, de formes différentes**.

Quelle est la couleur principale de la libellule ?

- Si elle est rouge, tourne à gauche
- Si elle est d'une autre couleur, continue tout droit

2

De quelle couleur est cette demoiselle ?

- Si elle est rouge, tourne à gauche
- Si elle est d'une autre couleur, avance tout droit

B

Observe la taille de la libellule.

- Si la libellule fait plus de 8 cm, tourne à gauche
- Si la libellule est de plus petite taille, de 3 à 7 cm, continue tout droit

3

Observe attentivement les pattes de la demoiselle...

- Si elles sont larges et claires, tourne à gauche
- Si elles sont fines et sombres, tourne à droite

C

Observe l'abdomen de la libellule : c'est la partie la plus allongée de son corps.

- S'il ressemble à un tube (section plutôt ronde), continue tout droit
- S'il est aplati, tourne à gauche

