



Parc  
naturel  
régional  
de la Forêt d'Orient

• PARC NATUREL RÉGIONAL  
DE LA FORÊT D'ORIENT •



# magazine

TERRITOIRE D'ORIENT  
2017





# Edito

du Président



PARC NATUREL RÉGIONAL  
DE LA FORÊT D'ORIENT



Cette année, les 51 Parcs naturels régionaux de France, qui représentent 15% du territoire national, fêtent leurs 50 ans d'existence et pour l'occasion, tous se retrouvent réunis à Paris Bercy au mois d'octobre, rassemblés en un immense village. Ils seront à ce moment-là fiers, fiers de présenter les nombreuses actions menées par tous (habitants, partenaires institutionnels, associations, partenaires publics et privés...). Autant de partenariats qui auront donné les lettres de noblesse aux Parcs régionaux.

Parmi eux, le Parc naturel régional de la Forêt d'Orient soufflera ses 47 bougies cette année en octobre et force est de constater que quelques soient les difficultés rencontrées, les femmes et les hommes de ce territoire sont plus que jamais déterminés à défendre un label difficile à obtenir, très envié au niveau national et international, et qu'ils font tous preuve de beaucoup de volonté et d'énergie pour maintenir ce label significatif d'un développement durable et harmonieux.

Cette année, qu'on pourrait appeler « de transition », tant les changements de réglementation ont été présents, n'a pas empêché le Parc d'agir et de réussir de beaux projets tels que le Village de Noël, la mise en place de la signalétique, l'opération programmée d'amélioration de l'habitat, le programme national d'alimentation, le suivi des espèces emblématiques du territoire, l'accompagnement au zéro-phyto et bien d'autres actions...

C'est toujours enthousiasmant de travailler pour le territoire pour en faire un lieu de vie de qualité.

Je tiens à remercier les habitants pour l'attachement à notre territoire et je les invite à participer encore plus à son développement, les partenaires actuels et futurs pour leur soutien et pour la réussite des belles opérations communes (Signalétique, Village de Noël...). Sans oublier les élus et agents du Parc qui sont sources de dynamisme et de projets pour notre territoire.

Notre Parc, comme les 5 autres Parcs naturels régionaux de la Région « Grand Est », se sont associés en juin pour mettre en évidence des atouts et savoir-faire reconnus, pour ensemble défendre les valeurs de protections et de développement fixées dans des chartes ambitieuses à destination de territoires exceptionnels reconnus comme tels par tous.

Les 50 années à venir ne seront pas de trop pour continuer à inventer avec tous les acteurs, une autre vie.

Longue vie aux Parcs et bonne lecture à tous.

Christian Branle.

## Sommaire

- 1 Village de Noël
- 2 Plan National pour l'Alimentation
- 3 Leader : un nouvel élan pour le territoire
- 4 Réserve Naturelle Nationale
- 5 Réserve Naturelle Régionale
- 8 Diversité touristique
- 9 OPAH : Pour un meilleur cadre de vie
- 9 Signalétique
- 10 Un anniversaire remarqué au niveau national
- 11 Armande Spilmann
- 12 Amis du Parc



# Village de Noël

## Marché de Noël : produits « Made in Parc »

De bonnes choses à manger. D'autres pour décorer. Le tout fait main et fait ici. Original. De bon goût. A recommencer.

Rappelez-vous. C'était place de la Libération du 17 au 19 décembre dernier. Un marché de Noël et du terroir.

Préalablement, une manifestation sympathique, à l'occasion du congrès des Parcs en 2014, avait fait l'unanimité. Les producteurs, artisans et artistes avaient répondu présents et offert une belle vitrine de tous les produits proposés au sein du Territoire du Parc. L'opération avait plu. Elle a été renouvelée cette année pour Noël, sur demande de la Ville de Troyes.

Une vingtaine de stands, confortablement installée au coeur de la ville, présentait leurs productions. Miel, pâtes de fruit, jus de pomme et autres produits à déguster, mais aussi aquarelles, sacs, bijoux fantaisie, etc. Le tout « Made in Parc ». C'est ce qui fait la différence...

Le Parc présentait le territoire et proposait des animations.» L'association des Amis du Parc étaient bien sur de la partie pour servir vin chaud, chocolat ou soupes afin de réchauffer clients et exposants. Ambiance parfumée, chaleureuse et joyeuse.

Les participants se sont dits satisfaits et prêts à recommencer. On parle déjà d'une formule nouvelle avec une manifestation concentrée sur deux jours et davantage d'animations, dont une soirée qui se prolongerait jusqu'à 22 heures (projet en cours d'étude).

Mais on murmure aussi, dans les coulisses du Parc, qu'il serait possible d'organiser cet événement à d'autres périodes de l'année. A la Maison du Parc peut-être ou bien dans une commune accueillante, afin de promouvoir les produits locaux et d'animer le territoire. Bref, ça bouge en été comme en hiver, au Parc.



Animations proposées par le Parc



# Plan National pour l'Alimentation

## Circuits courts : le bonheur est dans l'assiette

Viande, produits laitiers, légumes frais et autres lentilles vertes... les produits locaux ont le vent en poupe. Le territoire, riche d'une réelle diversité de producteurs, joue le jeu du Programme National pour l'Alimentation.

Le PNA (Programme National pour l'Alimentation), lancé en 2015 par le Ministère de l'Agriculture, de l'Agroalimentaire et de la Forêt, a trouvé un bel écho au sein du Parc.

C'est un projet visant à favoriser et à développer les circuits courts sur le territoire, notamment par l'approvisionnement en produits locaux des structures de restauration collective (Etablissements scolaires, EHPAD...).

Déjà une quinzaine de producteurs a été sollicitée et l'idée les séduit car

c'est l'occasion de faire connaître les produits et de trouver des débouchés supplémentaires.

Plusieurs structures sont favorables à cette initiative, notamment le collège de Lusigny-sur-Barse, le Centre Yvonne Martinot... Les élèves sont sensibilisés à cette action qui débouche sur une alimentation de qualité. Reste à mettre en place une réelle animation de réseau et sensibiliser élus locaux et grand public.

Quant à l'approvisionnement, « pourquoi pas organiser des tournées de ramassage », suggère David Laplanche chargé de mission PNA, en soulignant que cette opération ne doit pas être une charge pour le producteur. D'autre part, cette opération permet de maintenir les exploitations sur le territoire et de diversifier les productions. Fraises ou asperges par exemple, pour compléter une culture de céréales.

Bref, tout le monde peut y trouver son compte, les enjeux de ce projet étant multiples, de l'économie au maintien du lien social, sans oublier l'environnement (réduction de Gaz à Effet de Serre -GES-).

## A savoir

- \* La production bio n'est pas un critère mais un plus souhaitable.
- \* Un catalogue des produits locaux sera distribué aux bourgs centres, aux communautés de communes, aux collèges...
- \* Le PNRFO est un territoire pilote pour ce projet.
- \* La Ferme de la Marque est déjà dans le circuit avec l'approvisionnement en yaourts de plusieurs collèges.



# Leader : un nouvel élan pour le territoire

Leader est un dispositif européen contribuant au développement rural. Il est programmé sur six ans. Le Parc a répondu à l'appel à manifestation d'intérêt. Il a été retenu en 2016 pour son programme s'appuyant sur l'énergie, le social, la culture et l'économie.

Lauréat de ce dispositif qui se terminera en 2020, le Parc a obtenu une enveloppe de 1 409 600 € de fonds européens, à répartir sur le territoire pour cofinancer des projets innovants, publics ou privés, ce qui représente un investissement total de plus de 2,2 millions d'euros.

Un Groupe d'Action Locale (GAL) composé d'élus et de représentants de la société civile a été constitué pour définir cette stratégie et mener à bien cette candidature. Près de 120 acteurs ont été mobilisés. C'est dire l'importance des enjeux !

## Accueil et qualité de vie

Un comité de programmation se réunit pour sélectionner les projets s'inscrivant le mieux dans la stratégie. Il est composé de 20 membres titulaires et de deux collègues : 60 % de représentation privée (socioprofessionnels, membres représentatifs des approches économique, culturelle, sociale et environnementale) et 40 % de représentation publique (représentants du syndicat mixte et des intercommunalités).

D'autre part, un Comité technique conseille les porteurs de projets avant le Comité de programmation et un Comité d'évaluation définit les indicateurs pour mesurer l'impact du programme sur le territoire. Rien n'est laissé au hasard, tout est mis en œuvre pour atteindre les objectifs, à savoir « développer l'attractivité pour mieux vivre et accueillir sur le territoire » et pour cela mobiliser au mieux les fonds européens.



## La stratégie du GAL se décline en six pôles principaux

- \* Viser l'excellence environnementale en maîtrisant l'énergie et en valorisant les productions locales.
- \* Favoriser la solidarité par l'amélioration de l'offre de services à la personne.
- \* Promouvoir auprès des habitants et des visiteurs les valeurs identitaires de notre territoire.
- \* Développer le tourisme durable.
- \* Animer et gérer la stratégie du GAL
- \* Conforter cette stratégie et s'ouvrir aux autres territoires par la coopération.

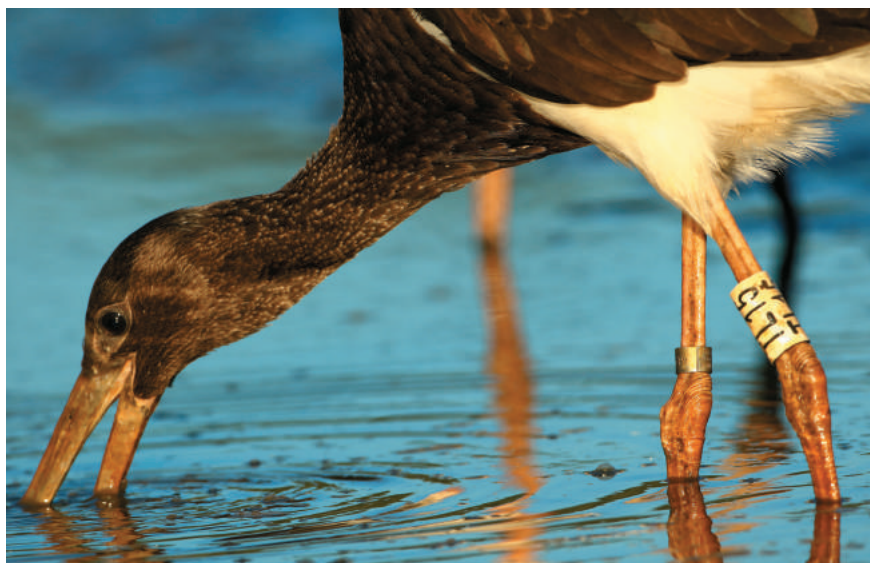
# Réserve Naturelle Nationale

## Printemps : le temps des inventaires

Créée en 2002, la Réserve Naturelle Nationale de la Forêt d'Orient a pour vocation la conservation du patrimoine naturel. Au menu, la connaissance des habitats, de la faune et de la flore. Ce qui implique une réglementation particulière interdisant le site au public. Une décision bien acceptée compte tenu des enjeux de cette Réserve, dont le principal, à l'origine était axé sur les oiseaux migrateurs. Oies sauvages, grues, cigognes noires... Et naturellement, ces mesures ont profité à toutes les espèces.

Ainsi, Stéphane Gaillard, le garde de la RNN, spécialiste des oiseaux, continue ses recensements. Chaque printemps, il arpente la forêt, s'arrête 5 minutes sur certains lieux et note ce qu'il entend et ce qu'il voit.

« Je reviens chaque année au même endroit et je réunis ensuite tous les élé-



Sterne Pierregarin



Pouillot siffleur

## Recenser la faune et la flore de chaque commune et agir pour sa préservation

Le dimanche 2 juillet à Amance, le Parc en collaboration avec des partenaires, a proposé une sortie nature réservée aux habitants de la commune, précédée quelques jours auparavant d'une intervention dans l'école de la commune.

Les amanois ont ainsi pu découvrir les richesses et la biodiversité de leur village. Suite à ce rendez-vous, ils ont acquis ou renforcé leurs connaissances et sont capables de reconnaître quelques espèces d'oiseaux, d'amphibiens...

Ce projet de « science participative » a pour objectif de les inciter à l'observation de la biodiversité qui les entoure, de partager leurs observations et désormais d'être impliqué dans la préservation du patrimoine naturel de leur commune. Ils sont à présent des « Observ Acteurs » !

**Alors, habitants ou communes si vous êtes intéressés par la mise en place de ce projet sur votre territoire, contactez-nous ?**

### Contact et renseignements :

Christine MATHIEU 03 25 40 04 15

ments relevés afin de noter l'évolution des espèces. Un moyen de se rendre compte de celles qui se portent bien et de celles qui, au contraire, sont en déclin. » C'est le cas notamment pour les oiseaux évoluant en milieu « ouvert » (champs, prairies...) comme la linotte, le bruant ou le pipit.

Et c'est avec beaucoup de patience et de bonheur que « l'homme de la forêt » se livre au comptage. Comment fait-il pour détecter le cri d'alarme de la mésange par exemple, au milieu d'un tel concert ? Car tôt le matin dans les bois, c'est un festival !

Il distingue les ritournelles, les notes, les mélodies de la séduction...

Pouillot véloce (appelé compteur d'écus...), grimpereau des jardins, geai farceur ou étourneau imitateur, du plus beau plumage au chant le plus pur comme le rossignol, tous ont leurs atouts. Sans oublier la chouette qui à midi prend son bain de soleil. Bref, l'ornithologue évolue dans l'univers des oiseaux comme un poisson dans l'eau...



Coucou gris

# Réserve Naturelle Régionale



## Le bonheur est dans les prés

Classée en 2010 par le Conseil régional de Champagne-Ardenne, la Réserve Naturelle Régionale des Prairies Humides de Courteranges permet d'assurer la conservation des espèces rares et de mettre en place des animations pour sensibiliser les publics. Il s'agit de 28 hectares d'une richesse étonnante, à protéger.

“ Réunir autant d'espèces végétales dites patrimoniales, soit une vingtaine, sur une si petite surface est rare. »

*explique Fabrice Joachim, le garde de la Réserve Naturelle Régionale.*

Cette zone humide, à l'histoire herbagère, offre en effet un écrin propice à l'apparition de certaines plantes rares qui s'épanouissent dans cet endroit privilégié. De même qu'une faune variée (divers insectes, reptiles, oiseaux...) y trouve un environnement favorable.

Un endroit où la fauche est raisonnée pour préserver les cycles biologiques tandis que trois chevaux assurent le débroussaillage et qu'une surveillance du site est toujours d'actualité. Protection d'abord. Ainsi, lors des visites organisées par Fabrice, sept dans l'année, « on reste sur les chemins périphériques » afin de ne pas piétiner les espèces fragiles. 265 recensées. Que ce soient des touristes ou des élèves dans le cadre des activités périscolaires, tous comprennent les raisons de ces précautions nécessaires pour la protection des espèces et des espaces.

Animation, surveillance, gestion et inventaire, autant de missions importantes pour la pérennité du site. Un site qui pourrait éventuellement s'agrandir de quelques parcelles intéressantes.







“

Grande quiétude  
sur le Lac d'Orient



# Diversité touristique

NATUREL RÉGIONAL  
FORÊT D'ORIENT



## Profiter du Parc, Sur terre ou sur l'eau.

Nature, culture, sports divers, jeux et découvertes... le Parc, en répondant à une demande de plus en plus forte, offre une belle palette d'animations. Pour toutes les générations. Par tous les temps.

Les lacs attirent. Le bouche à oreille fonctionne. On vient de loin pour profiter des atouts du territoire. Les touristes du bassin parisien et du Grand Est viennent en nombre. Ceux du Nord de l'Europe (Belges et Hollandais) sont bien représentés.

C'est dans l'air du temps, on a besoin de nature, envie de se ressourcer, de découvrir. Et au sein du Parc, on peut tout faire.

La randonnée, qu'elle se fasse à pied, à cheval ou à bicyclette est très prisée. La vélovoie et la voie équestre (117 km), sont en effet bien fréquentées. Les sentiers-découvertes aussi. Certains ont été aménagés pour le dernier congrès des Parcs accueilli en 2014, comme celui des Templiers, d'autres sont en cours d'aménagement. Car la forêt conserve son charme et son mystère. Les visiteurs y sont sensibles, surtout lorsqu'une conteuse prête sa voix aux légendes ou qu'ils observent les oiseaux, les animaux de l'Espace Faune ou autres grenouilles et salamandres.

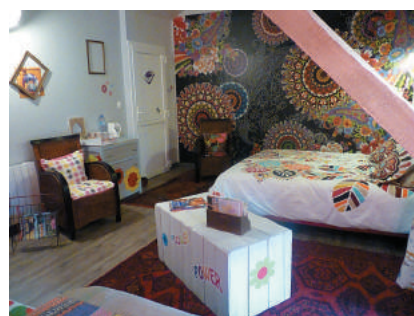
Quant aux amateurs de sports nautiques, ils ont le choix entre voile ou moteur, à Mesnil-Saint-Père ou Dienville. Et ils ne s'en privent pas.

Le volet culture est riche et diversifié. L'Ecomusée, lieu de mémoire et d'animation est de plus en plus visité, le musée Napoléon également. Et en allant d'un site à l'autre, les visiteurs apprécient l'architecture des églises à pans de bois et des villages abritant lavoirs ou colombiers. Mais si la balade porte l'empreinte

d'un passé riche, elle se fait aussi gourmande sur le sentier des saveurs... On goûte les produits du terroir, on respire l'air pur et parfumé. Car ici l'eau et la forêt se marient pour le plaisir des sens. Une alchimie envoûtante et à portée de tous.

## Points forts

- \* Le moulin de Dosches, avec son jardin, est un vrai lieu d'animation.
- \* La ferme pédagogique de la Marque séduit toujours autant les enfants.
- \* Forest game et Grimpobranches ont leurs adeptes.
- \* Nigloland, un des plus grands parcs d'attraction français.
- \* Nouveau : un minigolf à l'Ecomusée.
- \* Beaucoup de sorties sont organisées. A consulter sur le calendrier. Ou contacter l'Association « Les amis du Parc » pour les visites.



# OPAH : Pour un meilleur cadre de vie

La troisième année du programme s'achève. L'estimation était de 184 logements à réhabiliter sur le territoire. L'OPAH (Opération programmée pour l'amélioration de l'habitat) a permis à 87 propriétaires privés et un propriétaire bailleur de profiter de cette opportunité.

Economie d'énergie, accessibilité ou réhabilitation de logements dégradés, les



subventions dépendent, rappelons-le, du projet à mener.

Un projet étudié et accompagné par le Parc en fonction de l'état des lieux et des travaux envisagés. Il tient compte également des revenus fiscaux des demandeurs, le public concerné étant principalement les propriétaires aux revenus modestes. Quant aux bailleurs, ils s'engagent à proposer des logements locatifs à loyer maîtrisé.

Ainsi, le Parc, en collaboration avec la Région et le Syndicat Mixte du Nord Est Audois, a financé les projets à hauteur de 141 000 €. Quant à l'ANAH (Agence nationale de l'habitat), elle a accordé 392 332 € de subvention. (Chiffres actualisés en mars dernier)

A noter que pour 1 € de subvention versée, 2 € de travaux sont réalisés par une entreprise locale.

## Exemples de rénovation :

### Amélioration énergétique

- \* Isolation des murs par l'extérieur
- \* Isolation des combles
- \* Remplacement de systèmes de chauffage
- \* Remplacements des volets et fenêtres

### Réhabilitation des logements dégradés

- \* Installation d'une salle d'eau ou de toilettes
- \* Rénovation des réseaux d'eau et d'électricité

### Pour l'autonomie des occupants

- \* Monte-escalier
- \* Installation d'une douche

Contact : Brenda GRANGIER – dev.local@pnrfo.org



## Signalétique

### Des panneaux, encore des panneaux...

Si la publicité est interdite dans les Parcs, en revanche le Parc a créé en 2012 une charte de Signalisation d'Information Locale (SIL) qu'il s'agit maintenant de mettre en pratique et en harmonie.

Pour mettre en application ce dispositif de signalétique réglementaire, le Parc apporte son aide aux communes volontaires pour installer ces panneaux.



Une opération test est déjà menée avec les villages de Dosches, Amance, Mesnil-Sellières, Onjon, Radonvilliers, Rouilly-Sacey, Piney, Onjon qui bénéficient d'une participation de la Région du Grand Est à hauteur de 40 %. Le reste étant à leur charge.

### A quand l'engagement de nouvelles communes ?

Les panneaux, écriture bordeaux sur fond crème, seront fabriqués et installés par une entreprise locale, en conformité avec une étude réalisée au préalable.

D'autre part, c'est au cours de cette année que seront posés les derniers panneaux de signalisation d'entrée au Parc. Onze seront réimplantés, avec le soutien de la Région, toujours dans un souci d'harmonisation.

# Un anniversaire remarqué au niveau national

## Les Parcs ont 50 ans

L'histoire des Parcs naturels régionaux commence il y a 50 ans après une grande réflexion lancée par la DATAR autour des territoires ruraux aux patrimoines naturels et culturels exceptionnels. C'est le Général de Gaulle en personne qui a tenu à signer le 1<sup>er</sup> mars 1967 ce décret de huit articles lançant l'aventure de cet « objet » institutionnel original. L'objectif était d'inventer une nouvelle forme de préservation qui permettrait aussi de maintenir et de développer les activités humaines. C'est ainsi qu'une année plus tard le Parc naturel régional Scarpe-Escaut se créa. Aujourd'hui, la France compte 51 Parcs et 20 sont en « gestation ».

2017 est donc une année importante pour le réseau des Parcs qui fête le début d'une belle histoire et d'une réussite. Les Parcs naturels régionaux sont aujourd'hui reconnus pour le label, leur savoir-faire et leurs actions menées par les élus, les partenaires, les habitants et les agents. Car un Parc est un lieu de vie qui est situé dans un cadre naturel exceptionnel.

Pour fêter cet anniversaire, la Fédération des Parcs et les Parcs mettent en place plusieurs projets :

- \* Création de l'ouvrage Quae sur l'histoire des Parcs.
- \* Création d'un numéro spécial 50 ans de la revue Parc (créée par la Fédération) qui sera daté de 2067. Il s'agira de se projeter dans 50 ans en imaginant les actions réalisées par les Parcs.
- \* Edition d'un livre « La géographie au travers des Parcs naturels régionaux » (édition Plume de carotte).



- \* Création d'un logo 50 ans.
- \* Publication avec Terre Sauvage sur les 102 merveilles des Parcs. Les Parcs présenteront 2 lieux emblématiques de leur territoire.
- \* Création d'un événement à Bercy Village. Du 12 au 15 octobre les Parcs seront réunis dans le « Village des Parcs » pour mettre en avant leurs richesses.
- \* Et bien d'autres actions...

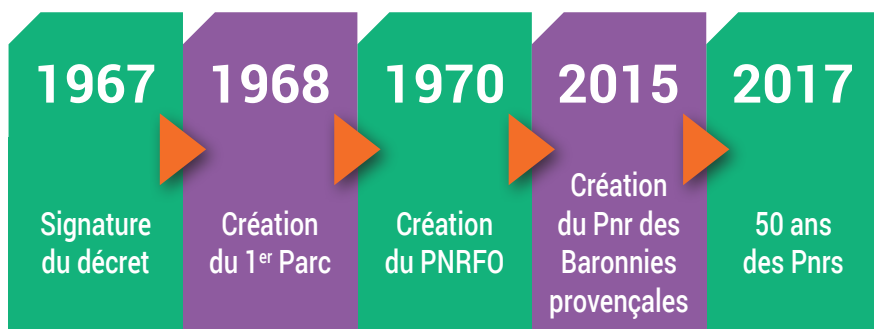
Les 50 ans des Parcs ne sont qu'une étape, il reste encore de belles actions à mener dans les années à venir. Rendez-vous en 2067 pour fêter les 100 ans.

**Le Parc naturel régional de la Forêt d'Orient** est le 5<sup>ème</sup> Parc créé en France. Il fut créé en 1970 et mène de nombreuses actions pour le territoire. Le Parc possède une Charte qui est la « feuille de route ». Le renouvellement de la charte, fameux label soumis à des critères incontournables (mise en valeur du territoire, objectifs et moyens pour y parvenir, volonté locale etc...) est toujours complexe pour les Parcs naturels régionaux. Elle courait jusqu'alors pendant douze ans or



les Parcs ont l'opportunité de faire prolonger la durée de cette charte de trois années. Le Parc a adressé une demande dans ce sens à la Région, relais du Ministère de l'environnement et devrait bénéficier d'un prolongement jusqu'en 2024. En attendant, le travail d'évaluation continue sans relâche. Il reste des objectifs à atteindre.

- \* 51 Parcs
- \* 4 300 communes
- \* Près de 4 millions d'habitants
- \* 8,7 millions d'hectares soit 15% du territoire français
- \* **Le plus ancien :** Scarpe-Escaut (1968)
- \* **Le plus jeune :** Baronnies provençales (janvier 2015)
- \* **Le plus grand (métropolitain) :** Les Volcans d'Auvergne (389 700 ha)
- \* **Le plus petit :** La Brière (49 000 ha)
- \* **Le plus habité :** Les Ballons des Vosges (238 000 hab)
- \* **Le moins habité :** Le Queyras (3 000 hab)



# Armande Spilmann, une ambassadrice du Parc

**Un passage remarquable et  
remarqué, Armande Spilmann !**

“ Comment un petit bout de femme haut comme trois pommes, a pu faire preuve d'autant d'énergie, être autant attentive à notre territoire et aux habitants qui y résident, pendant plus de 20 ans ? Il faut simplement de la passion, aimer et donner sans pour autant recevoir en échange, être fidèle à ces certitudes. Car cette femme, dont j'ai la chance d'être l'amie, a déployé force de convictions pour entraîner son équipe de bénévoles dans une ascension spectaculaire, de missions au service des habitants de ce Parc, missions pas toujours reconnues à mon goût par les élus. L'association des Amis du Parc ne regroupe que des bénévoles, au service d'un territoire et Armande n'était pas une élue. Ce travail immense qu'elle a engagé pour notre Parc, représente des heures de réunions, de déplacements, pour le bien des autres, pour combler un vide culturel, pour rassembler, pour créer un lien intergénérationnel convivial et bon enfant. C'est le rôle des Amis du Parc et Armande a rempli complètement sa mission de présidente. Tu as décidé chère Armande, de passer le témoin et je suis sûre que ta remplaçante poursuivra ton oeuvre tout en apportant sa touche personnelle, mais, comme notre complicité Parc avec toi et Jacqueline va me manquer, nos délires, nos rires... Tu as donné dans ce Parc plus que tu n'as reçu, aujourd'hui, petit bout de femme haut comme trois pommes, je te dis bon vent vers d'autres engagements, d'autres passions, car crois-moi, tu es une grande.

*Evelyne Perrot  
Maire de Dosches*

“ Après 19 années de Présidence, Armande a décidé de passer le flambeau. Armande est une personne passionnée et elle s'est énormément investie dans l'association des Amis du Parc. C'est un leadership qui a toujours su convaincre, inspirer, animer un groupe, même dans la difficulté. Elle a joué un rôle primordial dans la culture au sein du PNRFO : ses concerts, ses visites, ses randonnées étaient toujours un succès. Elle laisse une association en plein essor à son successeur à qui je souhaite bonne chance.

*Jacqueline Colfort  
Maire de Mesnil-Saint-Père*



Passage de témoin  
à la Présidence du  
Parc

“ Je mesure ma chance de pouvoir travailler dans une association comme celle des Amis du Parc et d'avoir eu comme « patronne » pendant de nombreuses années une Armande Spilmann ... ! Non seulement, grâce à sa persévérance et sa force de persuasion, le poste d'attachée patrimoniale que j'occupe a pu être pérennisé et j'ai pu ainsi bénéficier dès mon arrivée d'un CDI. Mais, c'est également dans une ambiance chaleureuse et bienveillante constante que j'ai pu exercer à ses côtés les missions variées de ce poste qui le sont grâce à son dynamisme et son ambition pour ce territoire. Nous allons maintenant continuer à creuser les sillons qu'elle a patiemment tracés et en tracer de nouveaux dans le même esprit d'ouverture avec lequel elle a toujours oeuvré.

*Katell Lardaux,  
attachée patrimoniale aux Amis  
du Parc depuis février 2010.*

“ Il aura fallu une vingtaine d'années à Madame Armande Spilmann pour donner aux amis du Parc de la Forêt d'Orient ses lettres de noblesse. Cette association aujourd'hui totalement reconnue pour ses actions d'éducation, de valorisation du patrimoine naturel, culturel et historique qui rassemble

quelques cinq cents membres, lui doit beaucoup. La générosité, la disponibilité et l'intense passion pour ce territoire, d'Armande Spilmann auront mis en évidence les atouts remarquables qu'offre notre Parc naturel régional. Je veux ici au nom de tous les élus et de leurs collaborateurs, agents du PNRFO, dire à Madame Spilmann, notre reconnaissance et notre gratitude pour tout le travail accompli toujours en concertation et en faveur entre autre des habitants. La nouvelle Présidente Madame Marie-France BARRET élue le 11 mars 2017 sait qu'elle peut compter sur Armande qui va pouvoir profiter un peu plus désormais de son temps libre mais qui pour autant ne sera jamais très loin si besoin s'en fait sentir de l'association. Je remercie Madame Armande Spilmann et lui souhaite beaucoup de bons moments à partager entre amis ou en famille.

*Monsieur Branle  
Président du Parc*

“ Il y a quatre ans, à l'occasion d'une randonnée organisée par les Amis du Parc naturel de la Forêt d'Orient, je rencontrais Armande pour la première fois. Les propos qu'elle a tenus dans son message d'accueil m'ont immédiatement touchée (sensibilité, simplicité, respect de la nature et des habitants du territoire). Je me suis sentie rapidement en symbiose avec elle. Son dynamisme, ses idées, ses ambitions qui ont, tout au long de sa présidence, forgé les bases de l'association sont les clés de sa réussite. Armande a su progressivement m'impliquer dans les missions de l'association. Je lui en suis très reconnaissante et lorsqu'elle a annoncé son souhait de se retirer de la Présidence, son appel du pied et sa confiance m'ont honorée. Armande est pour moi un modèle et son expérience m'est très précieuse. Je ferai tout ce qui est en mon pouvoir pour guider cette association qui me tient à coeur dans la voie qu'elle a tracée, pour poursuivre son évolution et sa reconnaissance au sein de ce territoire exceptionnel qu'est le Parc naturel régional de la Forêt d'Orient.

*Marie-France Barret,  
Présidente de l'association des Amis du  
Parc naturel régional  
de la Forêt d'Orient.*

# La convivialité et la découverte du territoire

## au cœur des animations proposées par les Amis du Parc

Comme chaque année l'association des Amis du Parc propose un programme d'animations variées. Autant d'occasions de se retrouver, d'échanger, de partager que ce soit à l'occasion d'une randonnée, d'une sortie nature ou d'un circuit guidé et, bien sûr, lors du petit pot de l'amitié qui clôture en général chaque animation.

D'autres propositions de l'association sont plus spécifiquement tournées vers la convivialité. C'est le cas de la randonnée gourmande rebaptisée depuis deux ans randonnée gourmande et locavore !

Rappelons-en le principe en quelques mots : une commune du Parc chaque année différente, une boucle de 16 km environ (parfois un peu plus parfois un peu moins... !) faisant découvrir le paysage environnant, un repas complet échelonné sur le parcours réalisé à partir de produits locaux et, si possible, bio et ... une bonne dose de jovialité !

La 11<sup>ème</sup> édition aura lieu le dimanche 24 septembre prochain au départ de la commune d'Hampigny.

C'est une boucle de 15 km, cette année, qui mènera les convives dans les paysages du bocage Champenois fait de terres argileuses d'alluvions et de forêts de taillis, au centre de la région des Grands lacs de Champagne.

Cette petite région typique commence à Hampigny et s'étend jusqu'à Vitry en Perthois (51) en passant par quelques villages de Haute-Marne dans la région de Montier-en-Der.

Le bocage champenois est caractérisé par des « villages rues » constitués de maisons à colombages ou bardées de tavillons en bois de peupliers grisards et situées sur des propriétés fermées par des portes cochères.

Le parcours de la randonnée permettra de traverser les communes d'Hampigny, Montmorency-Beaufort et Lentilles, lesquelles sont bordées de prairies naturelles avec des bois de taillis ou de peupleraies et traversées par deux rivières : la Voire et la Laines.

Les églises situées sur le parcours seront toutes ouvertes, l'occasion de découvrir, pour ceux qui ne connaissent pas encore, un très bel exemple d'église à pans de bois (Lentilles) ainsi que des



vitraux classés des XVI<sup>ème</sup> et XIX<sup>ème</sup> siècles et un projet en cours de création de vitraux du XXI<sup>ème</sup> siècle (Hampigny).

Les participants découvriront également un élément remarquable de ce paysage, la prairie du Ham, classée zone ZNIEFF (Zones Naturelles d'Intérêt Ecologique Faunistique et Floristique) et Natura 2000. On y trouve de nombreuses plantes caractéristiques des prairies humides et deux habitats d'exception : le Cuivré des Marais, papillon relativement rare car dépendant de la préservation des zones humides, et le Râle des genêts qui a fait l'objet de deux plans nationaux de restauration.

Les marcheurs auront le privilège de déguster leur fromage dans un décor très bucolique au bord d'un des étangs de la prairie du Ham.

Petit avant-goût du menu proposé : entrée à base d'asperges vertes et blanches, plat principal autour de la choucroute (évidemment !), fromages du territoire, dessert et pain du boulanger local... le tout accompagné de breuvages variés à consommer avec modération, bien entendu !

A chaque étape ce sont les bénévoles de l'association ainsi que ceux mobilisés par les communes accueillant la manifestation qui vous recevront en toute simplicité.

Un parcours de 5 km environ sera mis en place dans le village d'Hampigny qui sera accessible aux personnes à mobilité réduite et aux familles avec poussettes.

Nous vous espérons nombreux au rendez-vous pour parcourir des chemins

de traverse propices à la détente et aux découvertes... à partager autour d'un bon repas.

**RDV le dimanche 24 septembre à partir de 9h00 à la salle polyvalente d'Hampigny.**

Inscription préalable indispensable avant le 9 septembre

**Renseignements** au 03 25 41 07 83 ou par mail : [aap.pnrfo@wanadoo.fr](mailto:aap.pnrfo@wanadoo.fr)

### Autres exemples de manifestations prévues au 2<sup>ème</sup> semestre 2017 :

- \* **Sortie nature** « le verger : carrousel de la vie » en partenariat avec l'association Les Vergers aux Chouettes : RDV le samedi 10 septembre à 14h30 sur la place de la Charme à La Villeneuve-au-Chêne (sur inscription préalable).
- \* **Conférence** « Châteaux et mottes féodales de l'Aube » par Jean-Claude Czmarra et Gérard Schild au château de Brantigny (Pinoy) suivie de la visite guidée du château de Brantigny (sur inscription préalable). RDV le samedi 30 septembre à 18h30.
- \* **Circuit guidé** d'une journée en autocar (sous réserve) « Terre et habitat » en partenariat avec les associations Identité Terre et ArTho : RDV le samedi 7 octobre à 9h00 sur la place Bonvalot à Brienne-le-Château (sur inscription préalable).
- \* **Randonnée** « La vallée de la Barse : au bonheur des vergers » : RDV le samedi 14 octobre à 14h00 devant la salle des fêtes de Montiéramey.

Retrouvez l'intégralité du programme à la Maison du Parc ou sur notre site internet : [www.amis-parc-foret-orient.fr](http://www.amis-parc-foret-orient.fr)



## Expositions

### Du 2 Juillet au 30 Septembre

« **Wanted Anna** », par le Parc.  
Découvrez l'histoire de « Anna » appelée aussi 614J, la Cigogne noire du Parc. Au travers des photos et des cartes postales, Anna vous racontera son histoire, elle qui est née en République Tchèque et qui vient sur le Parc depuis plus de 10 ans. Une exposition qui regroupe de belles photos, de l'humour et qui vous raconte une belle histoire.



### Du 3 Octobre au 29 Novembre « **Couleurs locales, l'Aube entre nature et patrimoine** »

par Corinne Robidou  
Cette exposition vue au travers de l'objectif et du regard de la photographe vous propose une plongée dans notre patrimoine quelque fois méconnu et pourtant si riche à qui sait prendre le temps de l'apprécier.

## Le Saviez-vous

### De nouveaux agents au Parc :

Véronique Delmas – Directrice (depuis mai), Astrid Pellieux – animatrice écomusée (depuis avril), Lauriane Morin – animatrice Espace Faune (depuis avril), Marion Galaz Jorquera – Animatrice LEADER (depuis mars)

### Ecomusée de la Forêt d'Orient :

Le minigolf de l'écomusée de la Forêt d'Orient s'agrandit. Le MRJC a installé 5 nouvelles pistes ce qui fait un total de 15 pistes. Elles sont toutes réalisées à partir d'objet de récupération. Venez swinger à l'écomusée.

### Défi familles à énergie positive :

Le Parc a coorganisé avec Troyes Champagne Métropole la 2<sup>ème</sup> édition du défi familles à énergie positive. Les 120 familles ont réalisé des résultats impressionnants. Plus de 60% ont dépassé l'objectif des 8% d'économies d'énergies.

### Une visite pas comme les autres :

L'ETPB Seine Grands Lacs a créé une visite virtuelle du Lac Amance et du Lac du Temple. Découvrez ces lacs comme vous ne les avez jamais vus : couleurs, eau, forêts, faune... RDV à l'adresse suivante :

<http://visitesvirtuelles.seinegrandslacs.fr/aube1/visite.html>

## Maison du Parc Horaires de l'accueil touristique

Janvier - Février - Mars -

Novembre - Décembre :

Du lundi au vendredi :  
13h30-17h

Avril - Mai - Juin - Septembre :

Du lundi au vendredi :  
10h-13h/14h-18h

Week-end et jours fériés :

10h-13h/14h-18h

Juillet - Août :

Tous les jours  
10h-13h/14h-18h

Octobre :

Tous les jours :  
10h-12h30/14h-17h





### **Territoire d'Orient**

Magazine du Parc naturel régional  
de la Forêt d'Orient

Maison du Parc - 10220 Piney  
Tél. 03 25 43 81 90 - Fax 03 25 41 54 09  
[www.pnr-foret-orient.fr](http://www.pnr-foret-orient.fr) – [bonjour@pnrfo.org](mailto:bonjour@pnrfo.org)



Directeur de publication : Christian Branle  
Rédactrice en chef : Véronique Delmas  
Secrétaire de rédaction : Lyliane Mosca  
(journaliste indépendant)  
Comité de rédaction : Evelyne Perrot, Armande  
Spilmann, Jacqueline Colfort, Dominique Pinot,  
Julien Seyssel

Les partenaires institutionnels et financiers du Parc naturel régional de la Forêt d'Orient sont : l'Europe, l'Etat, la Région Grand Est, le Département, Troyes Champagne Métropole, les Communautés de communes, les communes et les partenaires associés.