

## VI. Bibliographie

- ANQUEZ M., 2017. *Galega officinalis*, la belle empoisonneuse. Courrier scientifique du PNRFO. (en prép.)
- ANQUEZ M., TOURNEBIZE T., 2016, *Rapport d'activités 2015 de la Réserve Naturelle Nationale de la Forêt d'Orient*. Réserve Naturelle Nationale de la Forêt d'Orient, 44p.
- ANQUEZ M., TOURNEBIZE T., 2017, *Rapport d'activités 2016 de la Réserve Naturelle Nationale de la Forêt d'Orient*. Réserve Naturelle Nationale de la Forêt d'Orient, 70p.
- AUDIBERT C. (coord), 2014. *Inventaire des Mollusques de la Réserve Naturelle Nationale de la Forêt d'Orient (Aube)*, 19 p. + Annexes, 19 p.
- BECU D., 2007, *Étude des populations de chauves-souris de la Réserve Naturelle Nationale de la Forêt d'Orient (Aube) – année 2006*, Conservatoire du patrimoine naturel de Champagne-Ardenne, 16p.
- BOUARD H., DIDIER B., 2013, *Suivi par transects des effets du pâturage sur la végétation de la partie terrestre de la Pointe de Charlieu – Suivi 2013* - Association GAGEA
- BOUCHARDY P., De BELFROID MdN., ROSOUX R., 2005, *Étude de la présence de la Loutre d'Europe dans le Parc naturel régional de la Forêt d'Orient et analyse des habitats et milieux ressources – Rapport final d'expertise 2005*, Association Pro Lutra, Muséum des Sciences Naturelles d'Orléans.18p.
- BOUCHARDY P., ROSOUX R., LEMARCHAND C.,BOULADE Y., 2009, *Statut et habitats de de la Loutre d'Europe Lutra lutra dans le Parc naturel régional de la Forêt d'Orient et ses marges (Bassins de l'Aube, de la Marne, de la Seine et de l'Yonne) – 2009*, Catiche production. 42p.
- BOUQUET E, DESORMEAUX L, 2003, Recensement de frayères à brochets sur le lac Auzon-Temple – 2003 – Conseil Supérieur de la Pêche. 5p.
- CADET V., CHARLOT C., DELAFOY A., LAMONTAGNE G., NOUVION F., QUIQUEMPOIS V., 2013, *Inventaire des arbres de l'île du Temple 23 ans après la mise en eau du réservoir Aube – 50p.*
- CHARLOT L. 2014. *Dénombrement des espèces de pics (Picidés) dans la Réserve Naturelle Nationale de la Forêt d'Orient*, 7p.
- CHIFFAUT A., DIDIER B., 2006, *Observations sur la première saison de pâturage de la partie terrestre de la Pointe de Charlieu* - Association GAGEA.
- CHIFFAUT A., DIDIER B., 2007, *Étude phytosociologique de la partie terrestre de la Pointe de Charlieu*. Association GAGEA. 21p.
- CHIFFAUT A., DIDIER B., 2007, *Observations sur la seconde saison de pâturage de la partie terrestre de la Pointe de Charlieu* - Association GAGEA.
- CHIFFAUT A., DIDIER B., 2007, *Suivi des espèces végétales patrimoniales de la Pointe de Charlieu*. Association GAGEA. 21p.
- CHIFFAUT A., DIDIER B., 2008, *Suivi de la dynamique des roselières de la Réserve Naturelle Nationale de la Forêt d'Orient (anse Margot et déversoir de crue) – État initial 2007*- Association GAGEA. 14p.
- CHIFFAUT A., DIDIER B., 2009, *Suivi de la dynamique des roselières de la Réserve Naturelle Nationale de la Forêt d'Orient (anse Margot et déversoir de crue) – État 2007-2008*- Association GAGEA. 14p.
- CHIFFAUT A., DIDIER B., 2009, *Suivi de la dynamique des roselières de la Réserve Naturelle Nationale de la Forêt d'Orient (anse Margot et déversoir de crue) – État 2009*- Association GAGEA. 8p.

- CHIFFAUT A., DIDIER B., 2009, *Suivi des effets du pâturage sur la partie terrestre de la Pointe de Charlieu – Suivis 2007-2008* - Association GAGEA.
- CHIFFAUT A., DIDIER B., 2009, *Suivi des effets du pâturage sur la partie terrestre de la Pointe de Charlieu – Suivis 2009-Bilan global 2005-2009 - Protocole de suivi à partir de 2009* - Association GAGEA.
- CHIFFAUT A., DIDIER B., 2009, *Suivi des espèces végétales patrimoniales de la Pointe de Charlieu*. Association GAGEA. 6p.
- CHIFFAUT A., DIDIER B., 2011, *Suivi de la dynamique des roselières de la Réserve Naturelle Nationale de la Forêt d'Orient (anse Margot et déversoir de crue) – État 2010* - Association GAGEA. 9p.
- CHIFFAUT A., DIDIER B., 2012, *Suivi par transects des effets du pâturage sur la végétation de la partie terrestre de la Pointe de Charlieu – Suivi 2012* - Association GAGEA, 17p.
- CORITON S., 2000, *La Pointe de Charlieu : Approche écologique et propositions de gestion – 2000*, Rapport de fin d'étude – Université PARIS-SUD, 21p
- COSNIER D. et SAB, 2016, *Petite étude mycologique au sein de la Réserve Naturelle Nationale de la Forêt d'Orient*.
- Dejean T, Valentini A, Duparc A, Pellier-Cuit S, Pompanon F, Taberlet P et Miaud C, 2011. Persistence of Environmental DNA in Freshwater Ecosystems. PLoS ONE 6(8): e23398. doi:10.1371/journal.pone.0023398
- DIDIER B., ROYER J.M., VILLAUMÉ A., 2012, *La Flore de la Pointe de Charlieu* - Courrier scientifique du Parc n°35-36, 10p.
- DIJKSTRA K.-D.B. et JOURDE P., 2015, *Guide des Libellules de France et d'Europe*. Delachaux et Niestlé, Paris, 2007, 2015. 320 p.
- DIREN CA, 2007. Listes rouges de Champagne-Ardenne.
- DREAL Grand Est, 2017. Indicateurs *In* Direction régionale de l'environnement, de l'aménagement et du logement. DREAL Grand Est. Section Profil environnemental régional, Profil Champagne-Ardenne, onglet Indicateurs.
- EPTB Seine-Grands-Lacs, 2017a, *Suivi de la qualité et de la quantité des eaux des lacs-réservoirs de Pannecière, Seine, Aube, Marne. 2<sup>ème</sup> semestre 2017*. Rapport. EPTB, 34 p.
- EPTB Seine-Grands-Lacs, 2017b, *Suivi de la qualité et de la quantité des eaux des lacs-réservoirs de Pannecière, Seine, Aube, Marne. 1<sup>er</sup> semestre 2017*. Rapport. EPTB, 34 p.
- EPTB Seine-Grands-Lacs, 2017c, *Suivi de la qualité et de la quantité des eaux des lacs-réservoirs, année 2017*. Données. EPTB, 26 p.
- EPTB Seine-Grands-Lacs, 2017d, *Bilan de suivi de la qualité des eaux du lac-réservoir Seine*. Rapport COTECO. Bilan 2009-2016. Présentation Powerpoint, 21p.
- EUROFINS, 2016, *Détermination de l'Indice Phytoplankton Lacustre (IPLAC)*. Lac d'Orient. Rapport interne, 3p.
- FAUVEL B., 2008, *Oiseaux des bois- Conservation de l'avifaune et gestion forestière en forêt de production de plaine – 2007-2011*, Office National des Forêts, 66p.
- FAUVEL B., 2015, *Inventaire des gros arbres de la réserve naturelle nationale de la Forêt d'Orient*. Rapport interne, 3p.
- GAGEA, 2014, *Inventaire des habitats forestiers de la RNN de la Forêt d'Orient*. Cartographie et

légende, 2p.

- GAILLARD S., 2010, *Cigogne noire Ciconia nigra, chronologie de la migration post nuptiale sur les lacs Auboïs* – Saison 2010 – Réserve Naturelle Nationale de la Forêt d'Orient ,7p.
- GAILLARD S., 2010a, *Suivi de la vidange décennale 2008 du lac d'Orient – Impact sur les oiseaux nicheurs* – Réserve Naturelle Nationale de la Forêt d'Orient ,15p.
- GAILLARD S., 2012, *11 ans de suivis Cigogne Noire sur la Réserve Naturelle Nationale de la Forêt d'Orient* - Courrier scientifique du Parc n°35-36, 10p.
- GAILLARD S., 2013, *Bilan de la migration post-nuptiale sur les lacs auboïs – saison 2013* - Réserve Naturelle Nationale de la Forêt d'Orient, 8p.
- GAILLARD S., 2013. *Cigogne noire (Ciconia nigra). Bilan de la migration post-nuptiale sur les lacs Auboïs.*
- GAILLARD S., 2014, *Bilan de la migration post-nuptiale sur les lacs auboïs – saison 2014* - Réserve Naturelle Nationale de la Forêt d'Orient, 8p.
- GAILLARD S., 2015, *Bilan de la migration post-nuptiale sur les lacs auboïs – saison 2014* - Réserve Naturelle Nationale de la Forêt d'Orient, 8p.
- GAILLARD S., 2016, *Bilan de la migration post-nuptiale sur les lacs auboïs – saison 2014* - Réserve Naturelle Nationale de la Forêt d'Orient, 8p.
- GAILLARD S., 2017. *Cigogne, Bilan 2017. Bilan de la migration post-nuptiale sur les lacs Auboïs. RNNFO et PNRFO. 9 p.*
- GAILLARD S., 2017. *Compte-rendu du suivi Pics, année 2017. Recherche et contrôle des cavités de Pics noir et cendré dans la Réserve Naturelle et sa périphérie. Rapport interne. RNNFO. 10 p.*
- GAILLARD S., 2017. *Pie-grièche grise. Courrier scientifique du PNRFO. (en prép.)*
- GAILLARD S., MILLON A., TOURNEBIZE T., 2000, *La Presqu'île de Charlieu : Site d'intérêt ornithologique majeur et sensible – Propositions de gestion – 2000-* Réserve Naturelle Nationale de la Forêt d'Orient, 46p.
- GAILLARD S., MILLON A., TOURNEBIZE T., 2001, *Impact des battues cynégétiques de la pointe de Charlieu sur l'Avifaune – 1999/2000-* Réserve Naturelle Nationale de la Forêt d'Orient, 18p.
- GAILLARD S., TOURNEBIZE T., VILLAUMÉ A., 2012, *10 ans de STOC sur la Réserve Naturelle Nationale de la Forêt d'Orient* - Courrier scientifique du Parc n°35-36, 20p.
- GAILLARD S., TOURNEBIZE T., 2002, *Réserve naturelle de la Forêt d'Orient – Avifaune nicheuse – 2002* -Réserve Naturelle Nationale de la Forêt d'Orient, 14p.
- GENNARO C., 2000, *Inventaire des micro mammifères terrestres de la pointe de Charlieu (Lac du Temple (Réservoir Aube), Département de l'Aube. Observations estivales – 2000, Groupe Régional d'Étude de la Faune, de la Flore et des Écosystèmes, 26p.*
- GIVERNAUD L., 2008, *SE 03 Inventaire et suivi des populations de reptiles – Mai juin 2008, Réserve Naturelle Nationale de la Forêt d'Orient, 8p.*
- GIVERNAUD L., FEVRIER G.,2008, *Etude des populations de micro mammifères terrestres de la Pointe de Charlieu (Lac Auzon-Temple, Aube) Été 2008, Réserve Naturelle Nationale de la Forêt d'Orient, 15p.*
- GIVERNAUD L., TOURNEBIZE T.,2007, *Rapport d'activités 2007 de la Réserve Naturelle Nationale de la Forêt d'Orient. Réserve Naturelle Nationale de la Forêt d'Orient, 39p.*

- Hydrosphère, 2009, *Mesures environnementales d'accompagnement de la vidange décennale (2008) du réservoir Seine. Suivi de l'ichtyofaune, pêche du lac réservoir Seine, de la fausse Barse et de la Morge*. Campagnes 2007-2009, 48p.
- INPN, 2016a. *Sterna hirundo* (Boddaert, 1783) In Inventaire National du Patrimoine Naturel. INPN. Fiche descriptive en ligne. Site internet : [https://inpn.mnhn.fr/espece/cd\\_nom/3343/tab/statut](https://inpn.mnhn.fr/espece/cd_nom/3343/tab/statut) (consulté le 15/10/2018).
- INPN, 2016b. *Milvus migrans* (Boddaert, 1783) In Inventaire National du Patrimoine Naturel. INPN. Fiche descriptive en ligne. Site internet : [https://inpn.mnhn.fr/espece/cd\\_nom/2840/tab/statut](https://inpn.mnhn.fr/espece/cd_nom/2840/tab/statut) (consulté le 15/10/2018).
- INPN, 2016c. *Ardea purpurea* (Linnaeus, 1766) In Inventaire National du Patrimoine Naturel. INPN. Fiche descriptive en ligne. Site internet : [https://inpn.mnhn.fr/espece/cd\\_nom/2508/tab/statut](https://inpn.mnhn.fr/espece/cd_nom/2508/tab/statut) (consulté le 15/10/2018).
- JANSSEN G., HORMANN, M. & ROHDE, C., 2004. Der Schwarzstorch. Die Neue Brehm-Bücherei Bd 468. Westarp Wissenschaften, Hohenwarsleben. In Mission migration. Site internet de la Mission migration. Onglet Connaître les migrateurs, Échassiers, Cigogne noire. Site internet : <https://www.migraction.net> (consulté le 19/10/2018).
- LANFANT P., VERMEULEN J.C., 2007, *Inventaire bryologique et aperçu lichenologique de la Réserve Naturelle Nationale de la Forêt d'Orient – 2006*, Société Auboise de Botanique, 14p.
- LAVIALLE A., 2004, *Inventaire des Champignons du Parc – 2001/2004*, Association Chapelaine de Sciences Naturelles 19p.
- LAVIALLE A., 2007, *Complément à l'inventaire des Champignons du Parc – 2007*, Association Chapelaine de Sciences Naturelles, 20p.
- LEBLANC P., 2008, *Deuxième complément à l'étude entomologique de la Réserve Naturelle Nationale de la Forêt d'Orient - 2008*, Association Champenoise de Sciences Naturelles, 32p.
- LEBLANC P., 2010, *Troisième complément à l'étude entomologique de la Réserve Naturelle Nationale de la Forêt d'Orient (Sapins de Douglas du Marmoret et anse Margot) - 2010*, Association Champenoise de Sciences Naturelles, 32p.
- LEBLANC P., 2013, *Etude sur Xylotrechus pantherinus dans la réserve nationale naturelle de la Forêt d'Orient (Aube) – rapport d'étude*, 57p.
- LEBLANC P., 2017. *Inventaire des insectes saproxyliques sur 4 placettes forestières de la Réserve Naturelle Nationale de la Forêt d'Orient (2<sup>ème</sup> année)*. SPECIES. 65p.
- LEBLANC P., SCHOTT L., TERNOIS V., 2005, *Inventaire entomologique de la Réserve Naturelle Nationale de la Forêt d'Orient - 2005*, Association Champenoise de Sciences Naturelles, 28p.
- LEBLANC P., SOLDATI F., 2006, *Premier complément à l'étude entomologique de la Réserve Naturelle Nationale de la Forêt d'Orient - 2006*, Association Champenoise de Sciences Naturelles, 28p.
- LECOMTE T., 2009, *Bilan de la visite effectuée au PNR de la Forêt d'Orient sur la thématique des herbivores sauvages et domestiques – 5-6 mai 2009*, Réserve Naturelle des Manneville, PNR des Boucles de la Seine Normande, 10p.
- LEMARCHAND C. et BOUCHARDY C. 2011, *La loutre d'Europe, histoire d'une sauvegarde - Catiche production*. 32p
- LEMARCHAND C. et BOULADE Y., 2009, *Prospections relatives à la Loutre d'Europe Lutra lutra dans le territoire champardennais (Ardennes, Aube, Marne, Haute-Marne) – Catiche production*. 28p.

- LORENZINI (A.), KOFFEL (T.), ROLLAND (S.), 2013. Contribution au diagnostic écologique d'une aulnaie du campus d'Orsay. Rapport de méthodologie en écologie, Université d'Orsay, 117p.
- LPO CHAMPAGNE-ARDENNE Coord., 2016. Les Oiseaux de Champagne-Ardenne. Nidification, migration, hivernage. Ouvrage collectif des ornithologues champardennais. Delachaux et Niestlé, Paris, 576p.
- MANOURY L., MONTREDON C. et al., 1991, *Carte des arbres de l'île du Réservoir Aube – Années 1990/1991*- Université Paris-Sud-Orsay, 21p.
- MATRION B., 2012, *La réserve naturelle de la Forêt d'Orient, un patrimoine géologique de référence* - Courrier scientifique du Parc n°35-36 - Association Géologique Auboise, 13p.
- MIGNON M., 2017, Résultats des comptages au brâme 2017. Massif de la Forêt d'Orient – Comptendu interne, 3 p.
- MONNIER D., Échantillonnage *piscicole du lac du Temple*, 12 au 21 juin 2006, Office National de l'Eau et des Milieux Aquatiques, 25p.
- MTES, Ministère de la transition écologique et solidaire, 2018. Evolution de l'abondance des oiseaux communs. Données de synthèse. In Ministère de la transition écologique et solidaire. Onglet Indicateurs & indices, environnement, données de synthèse sur la biodiversité, état de la biodiversité ordinaire et remarquable. Site internet : <http://www.statistiques.developpement-durable.gouv.fr/> (consulté le 9 avril 2018)
- Office National des Forêts, 1995, *Protocole de gestion de la presqu'île de Charlieu*, 12p.
- PARISE C., 2009, *Étude des populations de chauves-souris de la Réserve Naturelle Nationale de la Forêt d'Orient (Aube) – année 2008*, Conservatoire du patrimoine naturel de Champagne-Ardenne, 15p.
- PARISE C., 2010, *Étude des populations de chauves-souris de la Réserve Naturelle Nationale de la Forêt d'Orient (Aube) – année 2010*, Conservatoire du patrimoine naturel de Champagne-Ardenne, 13p.
- Réserve Naturelle Nationale de la Forêt d'Orient, 2006, Annexes du Plan de gestion 2006-2010, Réserve Naturelle Nationale de la Forêt d'Orient, 500p.
- Réserve Naturelle Nationale de la Forêt d'Orient, 2006, Plan de gestion 2006-2010, Réserve Naturelle Nationale de la Forêt d'Orient, 277p.
- RNNFO, 2015. Protocole de suivi des mares nouvellement créées. Rapport interne. RNNFO. 23 p.
- ROVEA J. (coord), 2014. *Complément d'inventaire lichénologique et mycologiques de la Réserve Naturelle Nationale de la Forêt d'Orient*.
- ROYER J-M., DIDIER B., 2004, *Étude de la flore et de la végétation aquatique de la Pointe de Charlieu et aperçu de la végétation aquatique de la Réserve Naturelle Nationale de la Forêt d'Orient – 2004*, Groupe Régional Étude Faune, Flore, Écosystèmes (GREFFE). 32p.
- ROYER J-M., DIDIER B., 2004, *Remarques sur la dynamique de la végétation et les travaux de gestion de la partie terrestre de la pointe de Charlieu – 2004*, Groupe Régional Étude Faune, Flore, Écosystèmes (GREFFE). 10p.
- Société Auboise de Botanique, 2017a. Inventaire lichénologique de la RNN de la Forêt d'Orient. Données d'inventaire. Société Auboise de Botanique et Réserve Naturelle Nationale de la Forêt d'Orient.
- Société Auboise de Botanique, 2017b. Inventaire mycologique de la RNN de la Forêt d'Orient. Données d'inventaire. Société Auboise de Botanique et Réserve Naturelle Nationale de la Forêt d'Orient.

- SPECIES, 2016. *Inventaire des insectes saproxyliques sur 4 placettes forestières de la Réserve Naturelle Nationale de la Forêt d'Orient.*
- SPECIES, 2016. *Liste des coléoptères de la Réserve Naturelle nationale de la Forêt d'Orient.*
- STOETZEL A., 2017. *Etude Chiroptères – Vérification des arbres-gîtes de la RNN de la Forêt d'Orient (10).* Conservatoire d'espaces naturels de Champagne-Ardenne. 13 pages.
- TERNOIS V. (coord.), 2011, *Déclinaison régionale du plan national d'actions en faveur des Odonates - Champagne-Ardenne - 2011-2015.* CPIE du Pays de Soulaïnes/SFO Champagne-Ardenne/DREAL Champagne-Ardenne. 81pp.
- TERNOIS V., VILLAUME A., GAILLARD S. et LHOMER E., 2013, *Boyeria irene, Hemianax ephippiger et Leucorrhinia pectoralis : Odonates nouveaux pour le Parc naturel régional de la Forêt d'Orient -* Courrier scientifique du Parc n°37, 14p.
- UICN, 2011/2016. *Liste rouge des oiseaux menacés en France. Oiseaux de France métropolitaine.* UICN, 32p.
- UICN, 2017. *Liste rouge des mammifères menacés en France. Mammifères de France métropolitaine.* UICN, 16p.
- VILLAUMÉ A, 2011, *Mise en place du protocole de suivi des espaces forestiers sensibles sur la Réserve Nationale- Réserve Naturelle Nationale de la Forêt d'Orient,* 16p.
- VILLAUMÉ A, FAUVEL B, 2012, *Le suivi des chauves-souris de la Réserve Naturelle Nationale de la Forêt d'Orient -* Courrier scientifique du Parc n°35-36, 10p.
- VILLAUMÉ A, TOURNEBIZE T., 2012, *Plan de gestion 2013-2017 de la Réserve Naturelle Nationale de la Forêt d'Orient,* 133p.
- VILLAUMÉ A., 2011, *Suivi des populations de Chiroptères de la Réserve Naturelle Nationale de la Forêt d'Orient -* Réserve Naturelle Nationale de la Forêt d'Orient, 15p.
- VILLAUMÉ A., 2012, *Suivi des populations de Chiroptères de la Réserve Naturelle Nationale de la Forêt d'Orient -* Réserve Naturelle Nationale de la Forêt d'Orient, 15p.
- VILLAUME A., FAUVEL B., 2014, *Suivi des populations de Chiroptères de la Réserve Naturelle Nationale de la Forêt d'Orient,* 16p.
- VILLAUMÉ A., NCA, 2009, *Inventaire des populations d'Amphibiens et de Reptiles de la Réserve Naturelle Nationale de la Forêt d'Orient.* Réserve Naturelle Nationale de la Forêt d'Orient, 18p.
- VILLAUMÉ A., NCA, 2010, *Rapport amphibiens, Réserve Naturelle Nationale de la Forêt d'Orient.* Réserve Naturelle Nationale de la Forêt d'Orient, 29p.
- VILLAUMÉ A., PETIT M., 2008, *Inventaire des populations d'Amphibiens de la Réserve Naturelle Nationale de la Forêt d'Orient.* Réserve Naturelle Nationale de la Forêt d'Orient, 13p.
- VILLAUMÉ A., TOURNEBIZE T., 2008, *Rapport d'activités 2008 de la Réserve Naturelle Nationale de la Forêt d'Orient.* Réserve Naturelle Nationale de la Forêt d'Orient, 39p.
- VILLAUMÉ A., TOURNEBIZE T., 2009, *Rapport d'activités 2009 de la Réserve Naturelle Nationale de la Forêt d'Orient.* Réserve Naturelle Nationale de la Forêt d'Orient, 33p.
- VILLAUMÉ A., TOURNEBIZE T., 2010, *Rapport d'activités 2010 de la Réserve Naturelle Nationale de la Forêt d'Orient.* Réserve Naturelle Nationale de la Forêt d'Orient, 30p.
- VILLAUMÉ A., TOURNEBIZE T., 2014, *Rapport d'activités 2014 de la Réserve Naturelle Nationale de la Forêt d'Orient.* Réserve Naturelle Nationale de la Forêt d'Orient, 28p.

## VII. Annexes

**Annexe I** - Cahier de pâturage

**Annexe II** - Suivi de la végétation sur les queues de retenue

**Annexe III** - Liste des espèces d'oiseaux, d'odonates, rhopalocères et orthoptères observés sur les queues de retenue et leur ripisylve en 2017

**Annexe IV** - Evolution du nombre d'ongulés observés sur la RN lors des comptages généralisés entre 2008 et 2017

**Annexe V** - Liste des espèces d'odonates observés sur la période 2015-2017 sur les mares de la Pointe de Charlieu

**Annexe VI** - Liste des espèces d'amphibiens observés sur la période 2015-2017 sur les mares de la Pointe de Charlieu

**Annexe VII** - Liste des espèces végétales observées sur la période 2016-2017 sur les mares de la Pointe de Charlieu

**Annexe VIII** - Localisation et évolution du Sainfoin d'Espagne - *Galega officinalis*

**Annexe IX** - Cartographie de la localisation du Sonneur à ventre jaune sur la réserve (2016).

**Annexe X** - Liste taxinomique des espèces d'insectes saproxyliques inventoriés sur la RNNFO (2013-2017)

**Annexe XI** - Liste taxinomique des espèces de lichens inventoriés sur la RNNFO (2014)

**Annexe XII** - Liste taxinomique des espèces de champignons inventoriés sur la RNNFO (2007-2017)

**Annexe XIII** - Cartographie des habitats forestiers (2013).

**Annexe XIV** - Evolution des principaux paramètres de qualité de l'eau mesurés sur les lacs Temple, Orient et Amance pour la période 2013-2017.

**Annexe XV** – Liste des espèces d'oiseaux ayant été observées sur la RNN sur la période 2012-2017.

**Annexe XVI** - Liste taxinomique des espèces de mollusques inventoriés sur la RNNFO (2014)

## Annexe I - Cahier de pâturage

Pour rappel, les modalités de pâturage sont les suivantes :

Les conditions ci-dessous devront impérativement être respectées :

- Le prestataire doit être exploitant agricole à titre principal.
- Le chargement animal doit être de 230 moutons et de 5 chèvres
- La période d'intervention sur le terrain est définie comme suit avec possibilité pour le gestionnaire de retarder ou d'avancer les dates de pâture selon les conditions climatiques :
  - la date d'arrivée des animaux sur le site doit être postérieure au 15 avril
  - la date du départ du troupeau doit être antérieure au 31 juillet
- La vermifugation devra être effectuée hors site et au minimum deux semaines avant de mettre les animaux traités sur le site.
- Toute utilisation de produits chimiques phytosanitaires ou engrais, ainsi que la pratique du feu pour raviver la pâture est interdite.
- Certaines zones, laissées à l'appréciation du gestionnaire de la Réserve, pourront être exclues temporairement du pâturage (zones de mise en défens permettant la préservation d'espèces remarquables, par exemple)
- Le recépage manuel de certaines zones pourra, le cas échéant, être conduit par l'exploitant après accord du gestionnaire.
- Afin de garder un impact suffisant sur la végétation, toute complémentation en nourriture sur le site est interdite.
- La surveillance bihebdomadaire du troupeau incombe au bénéficiaire, et les responsabilités du propriétaire du terrain ainsi que celle du gestionnaire de la Réserve ne pourront être engagées en cas de dommages causés au troupeau ou à des tiers.
- La contention, l'abreuvement et le suivi sanitaire sont de la responsabilité et à la charge du bénéficiaire.
- Obligation de tenue du cahier des charges, une fois par semaine pour la surveillance du troupeau
- Obligation de prolongation de la clôture quand le niveau du lac baisse afin que les moutons ne divaguent pas sur l'ensemble du site
- Le prestataire et son aide auront des autorisations nominatives pour accéder sur le site

## Annexe III - Liste des espèces d'oiseaux, d'odonates, rhopalocères et orthoptères observés sur les queues de retenue et leur ripisylve en 2017

### I – Queue de retenue de Valois :

#### a) Avifaune (suivi d'avril à septembre 2017)

<b>Aigrette garzette</b>	<i>Egretta garzetta</i>
<b>Balbusard pêcheur</b>	<i>Pandion haliaetus</i>
<b>Bihoreau gris</b>	<i>Nycticorax nycticorax</i>
<b>Buse variable</b>	<i>Buteo buteo</i>
<b>Chevalier aboyeur</b>	<i>Tringa nebularia</i>
<b>Chevalier culblanc</b>	<i>Tringa ochropus</i>
<b>Chevalier guignette</b>	<i>Actitis hypoleucos</i>
<b>Chevalier sylvain</b>	<i>Tringa glareola</i>
<b>Cigogne noire</b>	<i>Ciconia nigra</i>
<b>Gobemouche gris</b>	<i>Muscicapa striata</i>
<b>Grande Aigrette</b>	<i>Casmerodius albus</i>
<b>Héron cendré</b>	<i>Ardea cinerea</i>
<b>Héron pourpré</b>	<i>Ardea purpurea</i>
<b>Loriot d'Europe</b>	<i>Oriolus oriolus</i>
<b>Martin-pêcheur d'Europe</b>	<i>Alcedo atthis</i>
<b>Mésange boréale</b>	<i>Poecile montanus</i>
<b>Ouette d'Egypte</b>	<i>Alopochen aegyptiaca</i>
<b>Pic épeiche</b>	<i>Dendrocopos major</i>
<b>Pic épeichette</b>	<i>Dendrocopos minor</i>
<b>Pic noir</b>	<i>Dryocopus martius</i>
<b>Pic vert</b>	<i>Picus viridis</i>
<b>Roitelet à triple bandeau</b>	<i>Regulus ignicapilla</i>
<b>Rousserolle turdoïde</b>	<i>Acrocephalus arundinaceus</i>

L'Ouette d'Egypte est présente accidentellement en France. Certaines espèces forestières ont été détectées aux abords de la QR mais ne sont pas dépendantes de ce type de milieu (Pics, Roitelet, Loriot, Gobemouche).

## b) Entomofaune

### Odonates et Rhopalocères :

Nombre d'espèce : 12

Espèce	
30× <b>Leste vert</b> ( <i>Chalcolestes viridis</i> )	
33× <b>Brunette hivernale</b> ( <i>Sympecma fusca</i> )	
5× <b>Agrion jovencelle</b> ( <i>Coenagrion puella</i> )	
- <b>Naïade aux yeux rouges</b> ( <i>Erythromma najas</i> )	
2× <b>Ischnure élégante</b> ( <i>Ischnura elegans</i> )	
3× <b>Anax empereur</b> ( <i>Anax imperator</i> )	
2× <b>Anax napolitain</b> ( <i>Anax parthenope</i> )	
1× <b>Aesche-velue printanière</b> ( <i>Brachytron pratense</i> )	
5× <b>Cordulie bronzée</b> ( <i>Cordulia aenea</i> )	
3× <b>Libellule déprimée</b> ( <i>Libellula depressa</i> )	
1× <b>Libellule à quatre taches</b> ( <i>Libellula quadrimaculata</i> )	
2× <b>Orthétrum réticulé</b> ( <i>Orthetrum cancellatum</i> )	

Nombre d'espèce : 5

Espèce	
3× <b>Grand Mars changeant</b> ( <i>Apatura iris</i> )	
1× <b>Petit Sylvain</b> ( <i>Limenitis camilla</i> )	
1× <b>Vulcain</b> ( <i>Vanessa atalanta</i> )	
1× <b>Belle-Dame</b> ( <i>Vanessa cardui</i> )	
2× <b>Petite Tortue</b> ( <i>Aglais urticae</i> )	

Extraits FCA 2017

## II – Queue de retenue de Grand Orient :

### a) Avifaune (suivi d'avril à septembre 2017)

Sarcelle d'hiver	<i>Anas crecca</i>
Canard colvert	<i>Anas platyrhynchos</i>
Grèbe Huppé	<i>Podiceps cristatus</i>
Grand cormoran	<i>Phalacrocorax carbo</i>
Grande aigrette	<i>Egretta egretta</i>
Aigrette garzette	<b><i>Egretta garzetta</i></b>
Héron cendré	<i>Ardea cinerea</i>
Cigogne noire	<i>Ciconia nigra</i>
Milan noir	<i>Milvus migrans</i>
Autour des palombes	<i>Accipiter gentillis</i>
Buse variable	<i>Buteo buteo</i>
Faucon crécerelle	<i>Falco tinnunculus</i>
Foulque macroule	<i>Fulica atra</i>
Vanneau huppé	<i>Vanellus vanellus</i>
Chevalier gambette	<i>Tringa totanus</i>
Chevalier aboyeur	<i>Tringa nebularia</i>
Chevalier culblanc	<i>Tringa ochropus</i>
Chevalier guignette	<i>Actitis hypoleucos</i>
Chevalier sylvain	<i>Tringa glareola</i>
Mouette rieuse	<i>Chroicocephalus ridibundus</i>
Sterne Pierregarin	<i>Sterna hirundo</i>
Pigeon ramier	<i>Columba palumbus</i>
Coucou gris	<i>Cuculus canorus</i>
Chouette hulotte	<i>Stric aluco</i>
Martin-pêcheur d'Europe	<i>Alcedo atthis</i>
Pic épeiche	<i>Dendrocopos major</i>
Pic mar	<i>Dendrocopos medius</i>

<b>Pic noir</b>	<i>Dryocopus martius</i>
<b>Hirondelle rustique</b>	<i>Hirundo rustica</i>

## b) Odonates et Rhopalocères :

Nombre d'espèce : 10

Espèce	
1×	<b>Leste vert</b> ( <i>Chalcolestes viridis</i> )
-	<b>Naïade aux yeux rouges</b> ( <i>Erythromma najas</i> )
2×	<b>Ischnure élégante</b> ( <i>Ischnura elegans</i> )
3×	<b>Anax empereur</b> ( <i>Anax imperator</i> )
1×	<b>Anax napolitain</b> ( <i>Anax parthenope</i> )
1×	<b>Aeschne-velue printanière</b> ( <i>Brachytron pratense</i> )
5×	<b>Cordulie bronzée</b> ( <i>Cordulia aenea</i> )
1×	<b>Crocothémis écarlate</b> ( <i>Crocothemis erythraea</i> )
1×	<b>Libellule fauve</b> ( <i>Libellula fulva</i> )
2×	<b>Orthétrum réticulé</b> ( <i>Orthetrum cancellatum</i> )

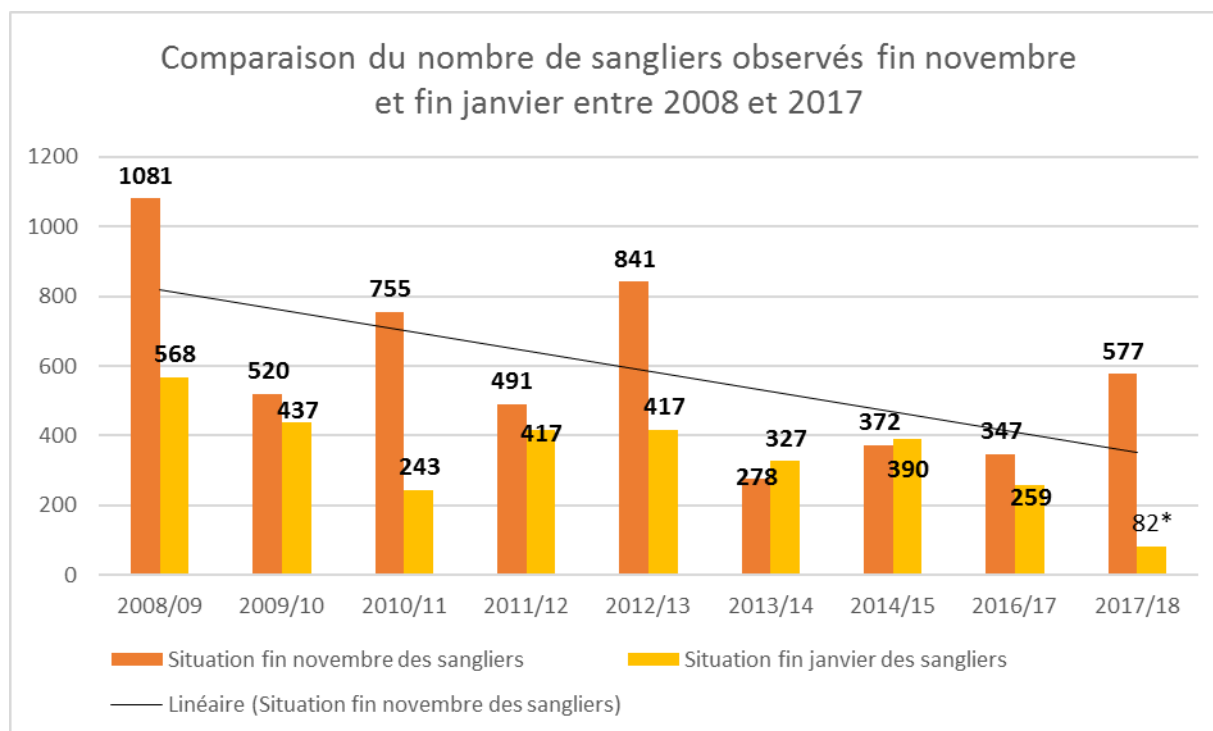
Nombre d'espèce : 8

Espèce	
1×	<b>Piérade du chou</b> ( <i>Pieris brassicae</i> )
1×	<b>Piérade du navet</b> ( <i>Pieris napi</i> )
1×	<b>Tircis</b> ( <i>Pararge aegeria</i> )
2×	<b>Amaryllis</b> ( <i>Pyronia tithonus</i> )
4×	<b>Myrtil</b> ( <i>Maniola jurtina</i> )
3×	<b>Tabac d'Espagne</b> ( <i>Argynnis paphia</i> )
1×	<b>Grande Tortue</b> ( <i>Nymphalis polychloros</i> )
1×	<b>Petite Tortue</b> ( <i>Aglais urticae</i> )

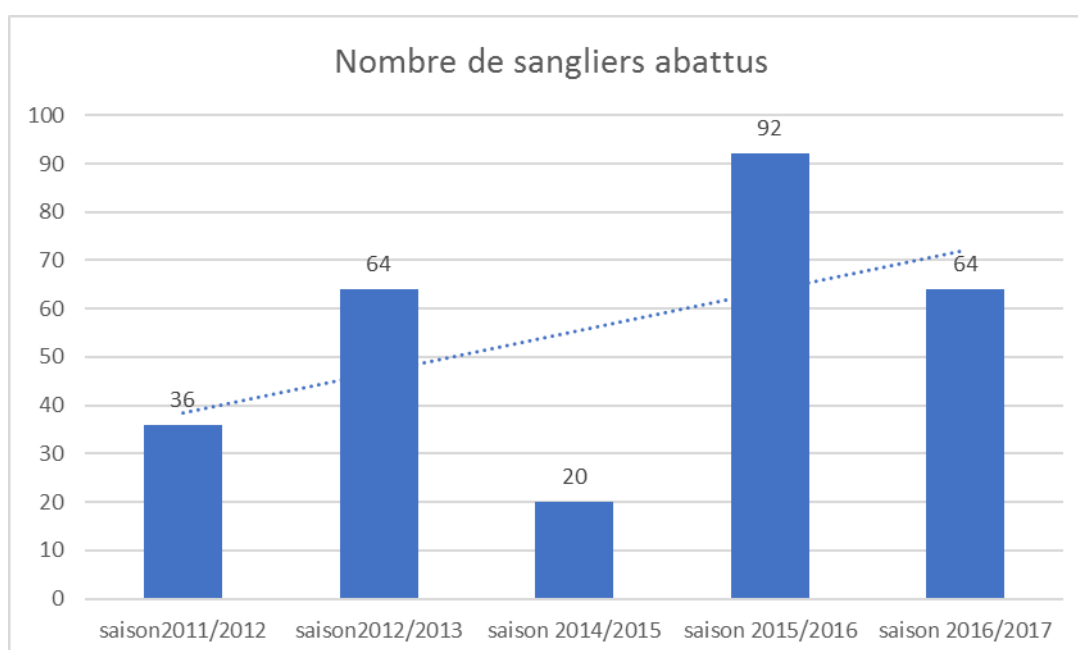
Extraits FCA 2017

## Annexe IV - Evolution du nombre d'ongulés observés sur la RN lors des comptages généralisés entre 2008 et 2017

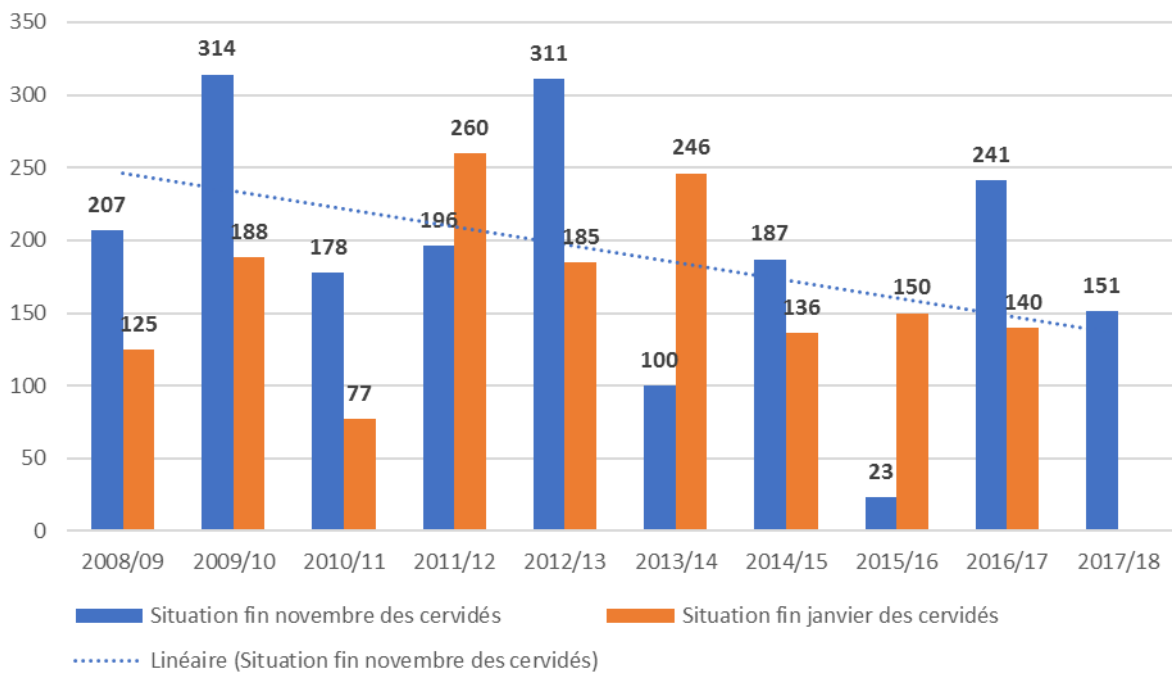
Ces graphiques comparatifs sont à interpréter avec précaution : en effet, les modalités de comptage n'ont pas été toujours similaires. Un travail approfondi sera réalisé lors du prochain plan de gestion concernant ces données et les tendances observées devront être confirmées.



\*niveau d'eau exceptionnel (traques partielles)



### Comparaison du nombre de cervidés observés fin novembre et fin janvier entre 2008 et 2017



**Annexe V - Liste des espèces d'odonates observés sur la période 2015-2017 sur les mares de la Pointe de Charlieu (RNNFO, 2018)**

Nom de la mare		Mare de la Petite pointe			Mare des Sonneurs			La Lavogne			Mare du Bois Margot		
		2015	2016	2017	2015	2016	2017	2015	2016	2017	2015	2016	2017
<b>Espèce</b>													
<b>Nom vernaculaire</b>	<b>Nom latin</b>												
Leste fiancé	<i>Lestes sponsa</i>		X	X			X		X	X		X	
Leste vert	<i>Chalcolestes viridis</i>		X	X			X					X	X
Brunette hivernale	<i>Sympecma fusca</i>	X	X	X					X	X	X	X	
Agrion élégant	<i>Ischnura elegans</i>	X	X	X	X	X	X		X	X	X	X	X
Portecoupe holarctique	<i>Enallagma cyathigerum</i>		X							X		X	X
Agrion jouvencelle	<i>Coenagrion puella</i>			X		X					X	X	X
Naïade aux yeux rouges	<i>Erythromma najas</i>	X	X	X	X	X				X	X	X	X
Penipatte bleuâtre	<i>Platycnemis pennipes</i>		X										
Aeschne mixte	<i>Aeshna mixta</i>			X									
Aeschne affine	<i>Aeshna affinis</i>			X			X						
Grande aeschne	<i>Aeschna grandis</i>												X
Anax empereur	<i>Anax imperator</i>	X			X	X	X		X	X		X	X
Anax napolitain	<i>Anax parthenope</i>									X			
Chlorocordulie métallique	<i>Somatochlora metallica</i>			X									
Libellule déprimée	<i>Libellula depressa</i>	X	X	X	X	X	X	X	X		X	X	X
Libellule à quatre taches	<i>Libellula quadrimaculata</i>			X									
Orthetrum réticulé	<i>Orthetrum cancellatum</i>			X		X		X	X	X	X	X	
Orthetrum à stylets blancs	<i>Orthetrum albistylum</i>			X				X		X			
Sympetrum à nervures rouges	<i>Sympetrum fonscolombii</i>	X			X			X			X		
Sympetrum méridional	<i>Sympetrum meridionale</i>		X	X		X	X		X			X	X
Sympetrum sanguin	<i>Sympetrum sanguineum</i>		X	X		X	X		X	X		X	X
Sympetrum strié	<i>Sympetrum striolatum</i>		X	X			X			X			X
Crocothémis écarlate	<i>Crocothemis erythraea</i>	X	X	X		X						X	X

## Annexe VI - Liste des espèces d'amphibiens observés sur la période 2015-2017 sur les mares de la Pointe de Charlieu (RNNFO, 2018)

Nom de la mare			Mare de la Petite pointe		Mare des Sonneurs		La Lavogne		Mare du Bois Margot	
Année			2015	2017	2015	2017	2015	2017	2015	2017
Nom vernaculaire	Nom latin	Stade								
Grenouille rousse	<i>Rana temporaria</i>	Œuf		X	X			X	X	X
		Larve	X		X				X	
		Adulte		X	X				X	
Grenouille agile	<i>Rana dalmatina</i>	Œuf	X		X				X	
		Larve	X		X				X	
		Adulte					X		X	
Grenouilles vertes	Groupe Raenidae	Œuf	X	X		X			X	
		Larve	X		X		X		X	
		Adulte	X	X	X	X	X	X	X	X
Sonneur à ventre jaune	<i>Bombina variegata</i>	Œuf								
		Larve								
		Adulte			X	X				
Triton palmé	<i>Lissotriton helveticus</i>	Œuf								
		Larve								
		Adulte				X				
Triton ponctué	<i>Lissotriton vulgaris</i>	Œuf								
		Larve							X	
		Adulte	X		X				X	
Triton crêté	<i>Triturus cristatus</i>	Œuf								
		Larve								
		Adulte								
Triton alpestre	<i>Triturus alpestris</i>	Œuf								
		Larve								
		Adulte				X				
Crapaud épineux	<i>Bufo bufo</i>			X						
	<b>Total # d'espèces</b>		<b>4</b>	<b>3</b>	<b>5</b>	<b>4</b>	<b>2</b>	<b>2</b>	<b>4</b>	<b>2</b>
	<b>Total sur 2015-2017</b>		<b>5</b>		<b>5</b>		<b>3</b>		<b>4</b>	

## Annexe VII - Liste des espèces végétales observées sur la période 2016-2017 sur les mares de la Pointe de Charlieu (RNNFO, 2018)

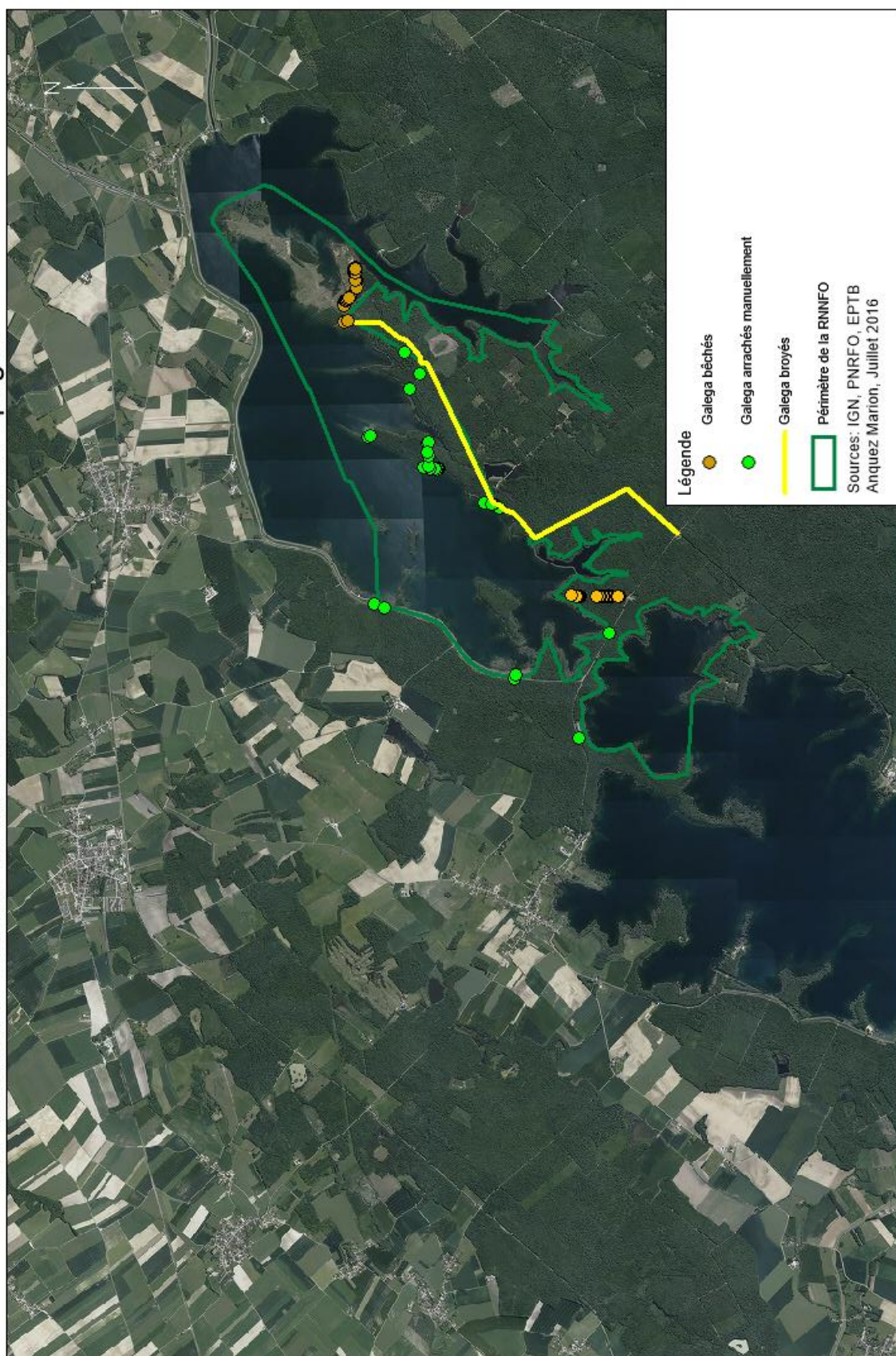
Les statuts des plantes : PN (protection nationale), PR (protection régionale), RR et RRR : très rare et rarissime pour la liste rouge régionale

Plantes	Statut	Mare à sonneur		Bois Margot		Lavogne		Petite pointe	
		2016	2017	2016	2017	2016	2017	2016	2017
<i>Agrostis canina</i>								x	
<i>Agrostis stolonifera</i>				x	x				
<i>Alisma lanceolatum</i>								x	x
<i>Alisma plantago-aquatica</i>					x		x		
<i>Alopecurus aequalis</i>								x	
<i>Alopecurus geniculatus</i>			x						x
<i>Bidens tripartita</i>			x		x		x	x	x
<i>Calamagrostis epipegeos</i>		x	x				x		
<i>Carex disticha</i>								x	x
<i>Carex flacca</i>						x			
<i>Carex riparia</i>								x	x
<i>Carex pendula</i>		x	x						
<i>Centaurium sp.</i>		x					x		
<i>Chara vulgaris</i>		x							
<i>Daucus carota</i>							x		
<i>Dipsacus fullonum</i>		x	x			x	x		
<i>Echinochloa crus-galli</i>			x		x		x		
<i>Eleocharis acicularis</i>	RR			x				x	x
<i>Eleocharis palustris</i>			x		x	x	x	x	x
<i>Epilobium sp.</i>									
<i>Galium palustre</i>								x	x
<i>Glyceria fluitans</i>		x	x		x	x	x		x
<i>Gnaphalium uliginosum</i>			x	x	x				
<i>Holcus lanatus</i>		x	x						
<i>Juncus articulatus</i>		x	x				x		x
<i>Juncus conglomeratus</i>		x	x						
<i>Juncus effusus</i>		x	x						
<i>Leontodon automnalis</i>				x	x				
<i>Leucanthemum vulgare</i>			x						
<i>Lotus corniculatus</i>		x					x		
<i>Lycopus europaeus</i>		x	x		x	x			
<i>Lythrum portula</i>				x	x			x	x
<i>Lythrum salicaria</i>		x	x						x
<i>Medicago lupulina</i>			x						
<i>Mentha aquatica</i>						x			
<i>Mentha pulegium</i>	RR			x				x	x
<i>Odontites vernus subsp. serotinus</i>			x						
<i>Ornithopus perpusillus</i>	RR			x	x				
<i>Persicaria maculosa</i>			x		x		x		x
<i>Persicaria minor</i>					x				
<i>Phalaris arundinacea</i>						x	x		x
<i>Plantago major</i>			x						
<i>Polygonum aviculare</i>			x						

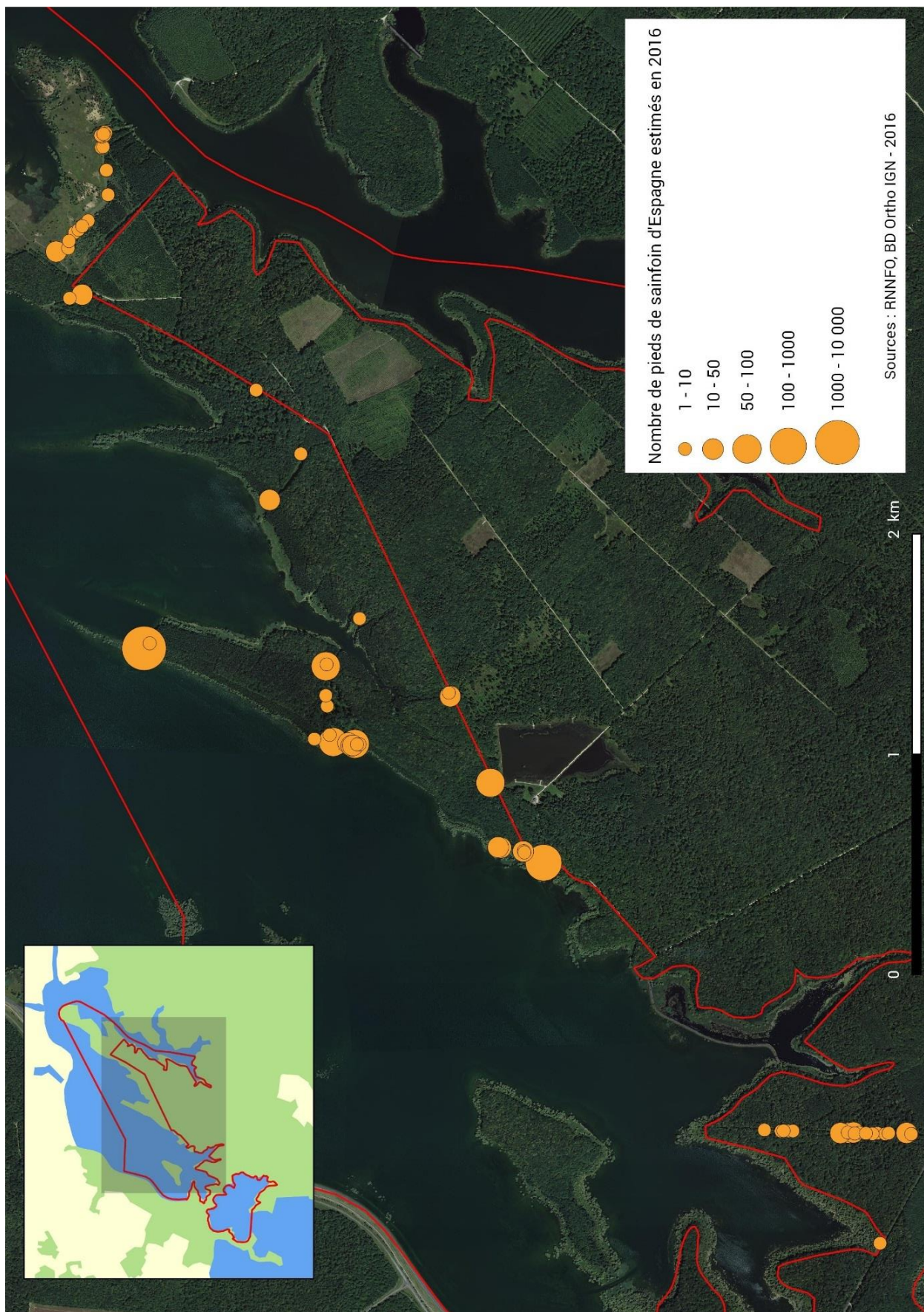
<i>Pulicaria vulgaris</i>	<b>PN, RRR</b>		<b>x</b>		<b>x</b>		<b>x</b>	<b>x</b>	
<i>Pulicaria dysenterica</i>		<b>x</b>	<b>x</b>						
<i>Ranunculus acris</i>			<b>x</b>						
<i>Ranunculus flammula</i>								<b>x</b>	
<i>Ranunculus trichophyllus</i>		<b>x</b>	<b>x</b>			<b>x</b>	<b>x</b>		<b>x</b>
<i>Rorripa amphibia</i>								<b>x</b>	
<i>Rumex sp.</i>		<b>x</b>				<b>x</b>			
<i>Rumex pulcher</i>							<b>x</b>		
<i>Salix purpurea</i>			<b>x</b>				<b>x</b>		
<i>Sparganium emersum</i>				<b>x</b>					
<i>Teucrium scordium</i>	<b>PR</b>							<b>x</b>	<b>x</b>
<i>Trifolium hybridum</i>			<b>x</b>				<b>x</b>		
<i>Veronica scutellata</i>								<b>x</b>	<b>x</b>
<b>Total</b>	<b>1 PN, 2 PR, 1 RRR, 3RR</b>	<b>16</b>	<b>27</b>	<b>8</b>	<b>14</b>	<b>9</b>	<b>18</b>	<b>16</b>	<b>18</b>

## Annexe VIII - Localisation et évolution Galega officinalis

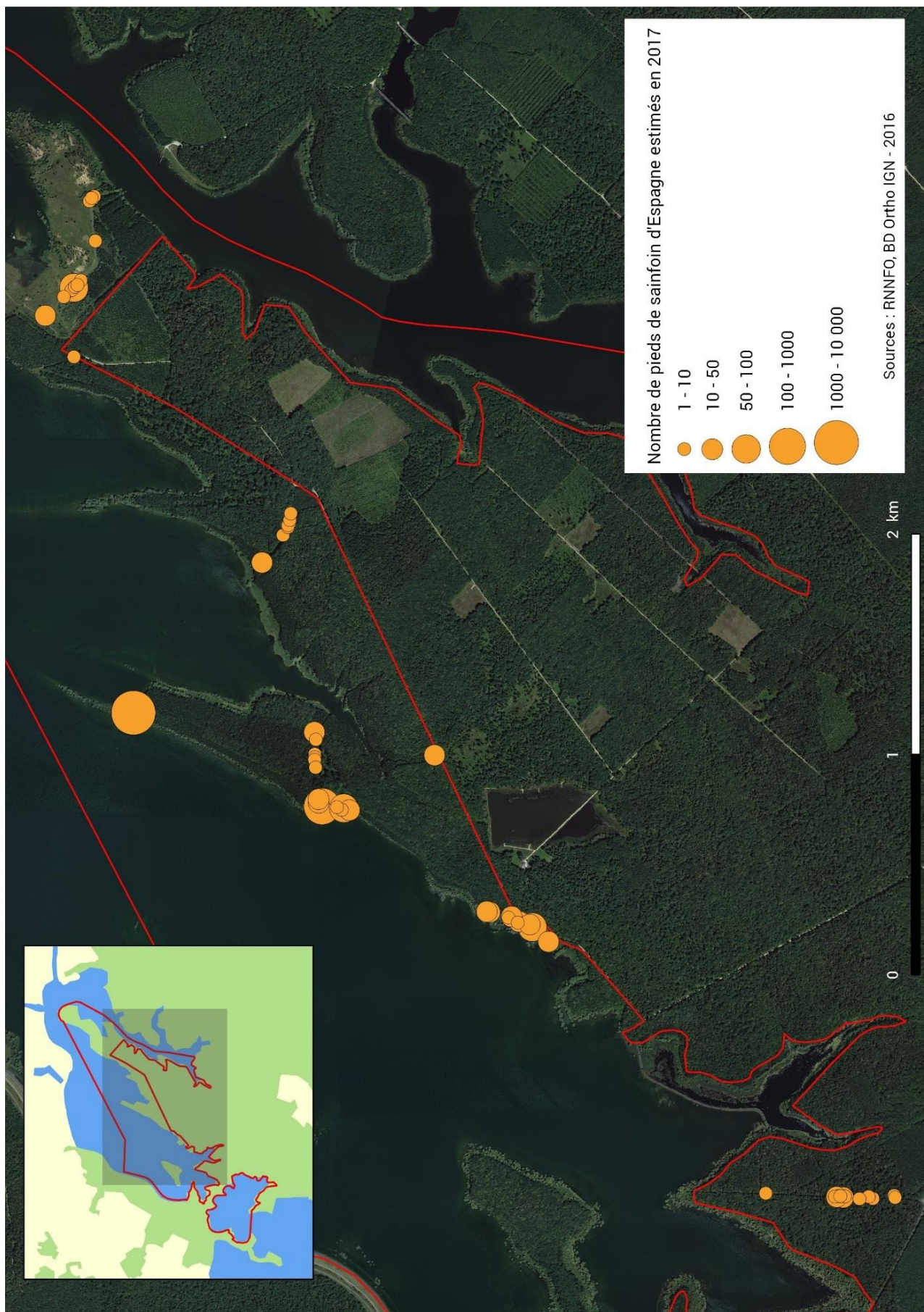
Les différentes actions de lutte vis-à-vis du Sainfoin d'Espagne



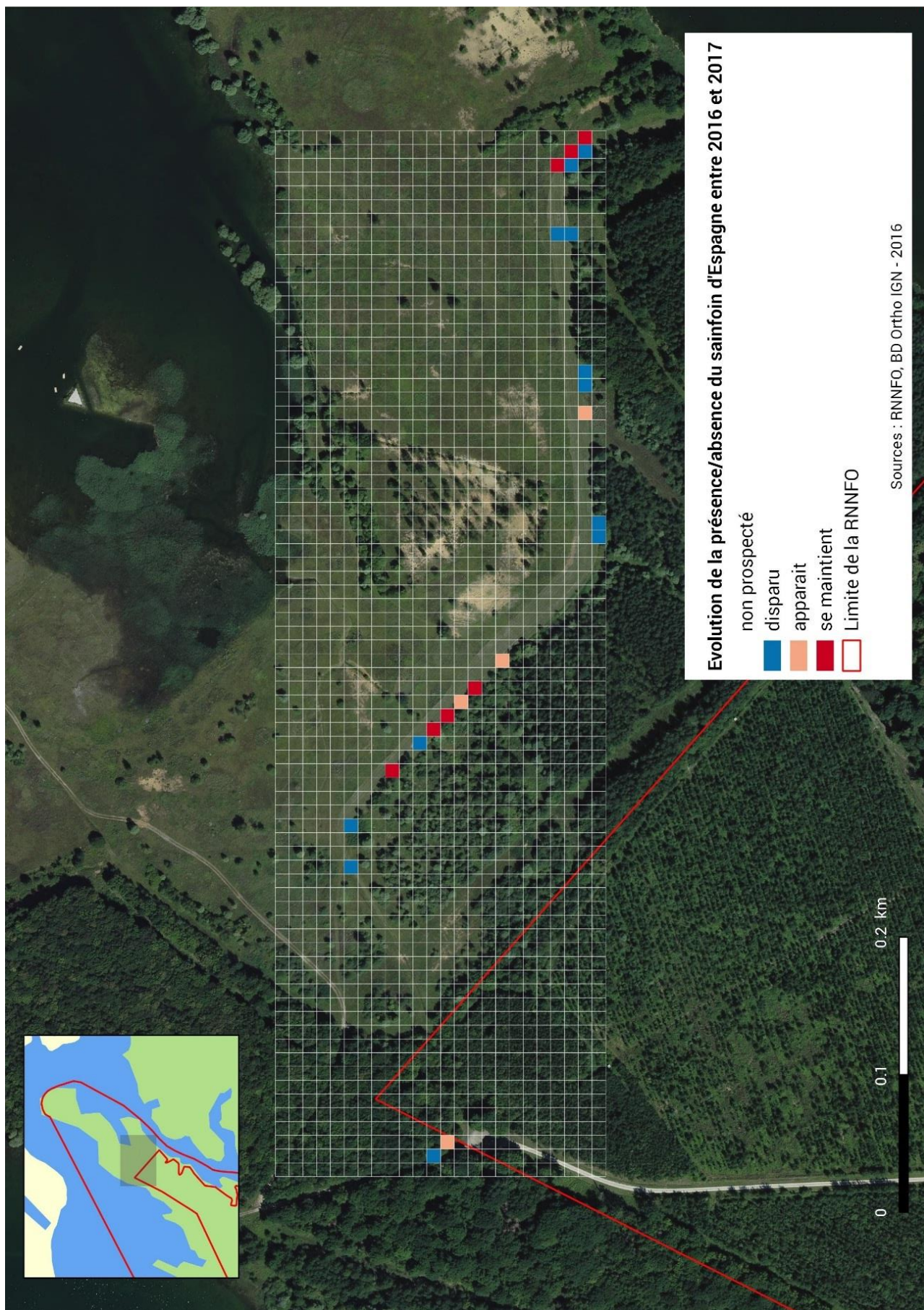
### Répartition des pieds de Sainfoin d'Espagne sur la RNNFO en 2016



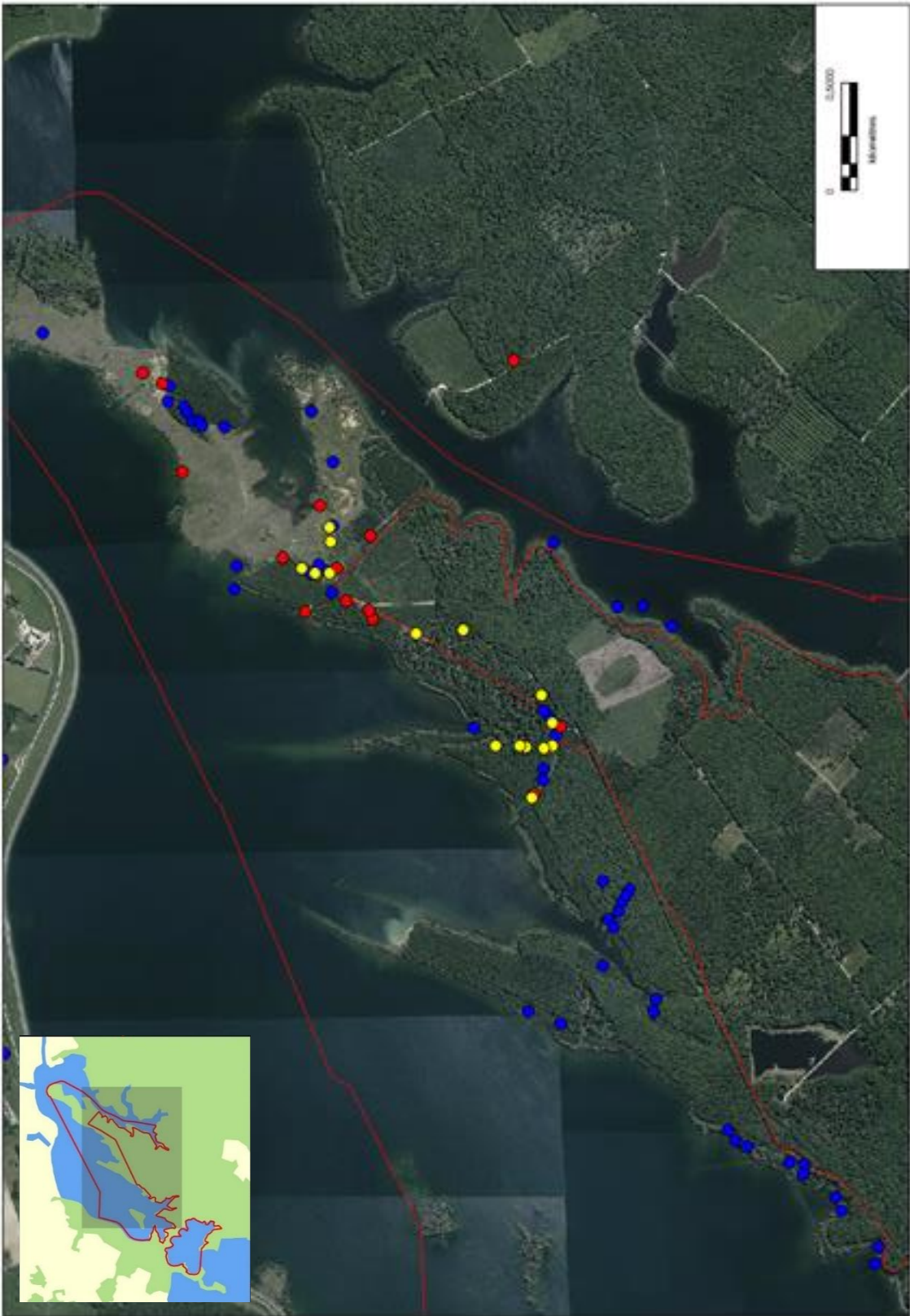
## Répartition des pieds de Sainfoin d'Espagne sur la RNNFO en 2017



### Zoom sur la Pointe de Charlieu, effet du bêchage



Annexe IX - Cartographie de la localisation du Sonneur à ventre jaune sur la réserve (2016).



**Annexe X - Liste taxinomique des espèces d'insectes saproxyliques inventoriés sur la  
RNNFO (2013-2017)**

*-- Rapport final en cours de rédaction, en attente des résultats --*

## Annexe XI - Liste taxinomique des espèces de lichens inventoriés sur la RNNFO (2014)

<i>Amandinea punctata</i> (Hoffm.) Coppins et Scheid.
<i>Arthonia atra</i> (Pers.) A. Schneid.
<i>Bagliettoa calciseda</i> (DC) Gueidan et Cl. Roux
<i>Caloplaca citrina</i> (Hoffm.) Th. Fr.
<i>Caloplaca flavescens</i> (Huds.) J. R. Laundon var. <i>flavescens</i>
<i>Caloplaca oasis</i> (A. Massal.) Szatala (éco. lithophila auct.)
<i>Candelariella aurella</i> (Hoffm.) Zahlbr. subsp. <i>aurella</i> chémo. <i>aurella</i>
<i>Cladonia ciliata</i> f. <i>flavicans</i> (Flörke) Ahti et DePriest
<i>Cladonia coniocraea</i> (Flörke) Spreng.
<i>Cladonia fimbriata</i> (L.) Fr.
<i>Cladonia furcata</i> (Huds.) Schrad. subsp. <i>furcata</i> morpho. <i>furcata</i>
<i>Cladonia humilis</i> (With.) J. R. Laundon s.s.
<i>Cladonia portentosa</i> (Dufour) Coem. morpho. <i>portentosa</i>
<i>Cladonia ramulosa</i> (With.) J. R. Laundon
<i>Evernia prunastri</i> (L.) Ach. Chémo <i>prunastri</i>
<i>Flavoparmelia caperata</i> (L.) Halle
<i>Fuscidea lightfootii</i> (Sm.) Coppins et P. James)
<i>Graphis pulverulenta</i> (Pers.) Ach.
<i>Graphis scripta</i> (L.) Ach.
<i>Illosporopsis christiansenii</i> (Brady et D. Hawksw.) D. Hawksw.
<i>Hypogymnia physodes</i> (L.) Nyl.
<i>Hypogymnia tubulosa</i> (Schaer.) Hav.
<i>Lecanora argentata</i> (Ach.) Malme morpho. <i>argentata</i>
<i>Lecanora chlarotera</i> (Nyl.) subsp. <i>chlarotera</i> f. <i>chlarotera</i>
<i>Lecidella elaeochroma</i> (Ach.) M. Choisy chémomorpho. <i>elaeochroma</i>
<i>Lepraria incana</i> (L.) Ach.
<i>Melanelixia subaurifera</i> (Nyl.) O. Blanco et coll.
<i>Melanohalea exasperata</i> (De Not.) O. Blanco et coll.
<i>Myriolecis albescens</i> (Hoffm.) Śliwa, Zhao Xin et Lumbsch morpho. <i>albescens</i>
<i>Myriolecis dispersa</i> (Pers.) Śliwa, Zhao Xin et Lumbsch f. <i>dispersa</i>
<i>Nectriopsis lecanodes</i> (Ces.) Diederich et Schroers
<i>Normandina pulchella</i> (Borrer) Nyl.
<i>Parmelia sulcata</i> Taylor s. l.
<i>Parmelina quercina</i> (Willd.) Hale
<i>Parmotrema perlatum</i> (Huds.) M. Choisy
<i>Peltigera hymenina</i> (Ach.) Delise
<i>Peltigera horizontalis</i> (Huds.) Baumg.
<i>Peltigera neckeri</i> Hepp ex Müll. Arg.
<i>Peltigera polydactylon</i> (Neck.) Hoffm.
<i>Peltigera praetextata</i> (Flörke ex Sommerf.) Zopf.
<i>Pertusaria albescens</i> (Huds.) M. Choisy et Werner morpho <i>albescens</i>
<i>Pertusaria amara</i> (Ach.) Nyl. var. <i>amara</i>

<i>Pertusaria leioplaca</i> (DC)
<i>Pertusaria pertusa</i> (Weigel) Tuck.
<i>Phlyctis argena</i> (Spreng.) Flot.
<i>Physcia adscendens</i> (Fr.) H. Olivier
<i>Physcia aipolia</i> (Ehrh. ex Humb.) Fürnr.
<i>Physcia stellaris</i> (L.) Nyl. morpho. <b>stellaris</b>
<i>Physcia tenella</i> (Scop.) DC.
<i>Physconia distorta</i> (With.) J. R. Laundon var. <b>distorta</b>
<i>Pleurosticta acetabulum</i> (Neck.) Elix et Lumbsch var. <b>acetabulum</b>
<i>Protoblastenia rupestris</i> (Scop.) J. Steiner subsp. <b>rupestris</b>
<i>Punctelia jeckeri</i> (Roum.) Kalb.
<i>Punctelia subrudecta</i> (Nyl.) Krog.
<i>Ramalina farinacea</i> (L.) Ach. chémomorpho. <b>farinacea</b>
<i>Ramalina fastigiata</i> (Pers.) Ach.
<i>Ramalina fraxinea</i> (L.) Ach. morpho. <b>fraxinea</b>
<i>Sarcogyne regularis</i> Körb. var. <b>regularis</b>
<i>Usnea subfloridana</i> Stirt.
<i>Verrucaria nigrescens</i> Pers. var. <b>nigrescens</b> f. <b>nigrescens</b>
<i>Xanthoria calcicola</i> Oksner var. <b>calcicola</b>
<i>Xanthoria parietina</i> (L.) Th. Fr. subsp. <b>parietina</b>
<i>Xanthoria polycarpa</i> (Hoffm.) Rieber
<i>Xanthoriicola physciae</i> (Kalchbr.) D. Hawlsw.

## Annexe XII - Liste taxinomique des espèces de champignons inventoriés sur la RNNFO (2007-2017)

Ce document présente le bilan de l'ensemble des espèces ayant été observées sur la réserve depuis 2007 et liste les espèces qui n'ont pas été observées depuis 2007 et depuis 2013.

### Remarques :

- On ne considère pas comme espèce à part entière, celles identifiées comme variété (var.) et forme (f.). Celles-ci sont rattachées à l'espèce dans les statistiques ci-dessous.
- A noter que dans le document suivant, la vérification des noms avec le référentiel taxinomique Taxref n'a pas encore eu lieu.
- Ces statistiques présentées ci-dessous comptent les espèces présentes ou disparues sur la Réserve, et non le nombre d'individus par espèce.

### Bilan du nombre d'espèces observées chaque année et pour la période 2007-2017 :

	2007	2013	2014	2016	2017	2007 - 2017
# espèces observées par année	196	123	97	92	181	<b>Total # espèces :</b>
# nouvelles espèces observées par rapport aux années antérieures	196	63	33	39	66	

### • Liste des espèces observées en 2017 par ordre alphabétique :

<i>Abortiporus biennis</i>	<i>Clitocybe gibba</i>
<i>Amanita citrina</i>	<i>Clitopilus prunulus</i>
<i>Amanita excelsa</i>	<i>Collybia butyracea</i>
<i>Amanita muscaria</i>	<i>Collybia dryophila</i>
<i>Amanita pantherina</i>	<i>Collybia peronata</i>
<i>Amanita regalis</i>	<i>Coprinus disseminatus</i>
<i>Amanita rubescens</i>	<i>Coprinus micaceus</i>
<i>Amanita vaginata</i>	<i>Coprinus plicatilis</i>
<i>Antrodia malicola</i>	<i>Cortinarius alboviolaceus</i>
<i>Arcyria stipata</i>	<i>Cortinarius anomalus</i>
<i>Armillaria gallica</i>	<i>Cortinarius caerulescens</i>
<i>Armillaria mellea</i>	<i>Cortinarius cinnamomeus</i>
<i>Ascocoryne cylichnium</i>	<i>Cortinarius duracinus</i>
<i>Badhamia affinis</i>	<i>Cortinarius hinnuleus</i>
<i>Bolbitius titubans</i>	<i>Cortinarius infractus</i>
<i>Boletus edulis</i>	<i>Cortinarius ochropallidus</i>
<i>Calvatia excipuliformis</i>	<i>Craterellus cornucopioides</i>
<i>Chalciporus piperatus</i>	<i>Crepidotus cesatii</i>
<i>Chlorociboria aeruginascens</i>	<i>Crepidotus crocophyllus</i>
<i>Clavaria fragilis</i>	<i>Crepidotus mollis</i>
<i>Clavicornia pyxidata</i>	<i>Cuphophyllus cereopallidus</i>
<i>Clavulina cinerea</i>	<i>Cuphophyllus virgineus</i>
<i>Clavulina coralloides</i>	<i>Cystolepiota seminuda</i>

*Daedaleopsis confragosa*  
*Daedaleopsis tricolor*  
*Dichostereum effusatum*  
*Dictydiaethalium plumbeum*  
*Exidia thuretiana*  
*Fomes fomentarius*  
*Fomes inzengae*  
*Fomitopsis pinicola*  
*Fuligo leviderma*  
*Fuligo septica*  
*Galerina clavata*  
*Galerina marginata*  
*Gymnopilus junonius*  
*Hebeloma crustuliniforme*  
*Hebeloma fuisporum*  
*Hebeloma hiemale*  
*Hebeloma radicosum*  
*Hebeloma sinapizans*  
*Helminthosphaeria clavariarum*  
*Hemipholiota heteroclita*  
*Hygrophorus nemoreus*  
*Hymenoscyphus calyculus*  
*Hymenoscyphus epiphyllus*  
*Hypholoma fasciculare*  
*Hypocrea gelatinosa*  
*Hypomyces aurantius*  
*Hypomyces lithuanicus*  
*Hypomyces rosellus*  
*Hypoxylon multifforme*  
*Inocybe asterospora*  
*Inocybe fastigiata*  
*Inocybe geophylla*  
*Kuehneromyces mutabilis*  
*Laccaria affinis*  
*Laccaria amethystina*  
*Lacrymaria lacrymabunda*  
*Lactarius circellatus*  
*Lactarius citriolens*  
*Lactarius controversus*  
*Lactarius decipiens*  
*Lactarius glycosmus*  
*Lactarius necator*  
*Lactarius pubescens*  
*Lactarius pyrogalus*  
*Lactarius quietus*  
*Lactarius torminosus*  
*Leccinum aurantiacum*  
*Leccinum quercinum*  
*Leccinum scabrum*

*Lentinellus ursinus*  
*Lentinus tigrinus*  
*Leocarpus fragilis*  
*Lepiota ochraceosulfurescens*  
*Lepiota pseudohelveola*  
*Lepista nebularis*  
*Lycogala epidendron*  
*Lycoperdon molle*  
*Lycoperdon perlatum*  
*Macrolepiota excoriata*  
*Macrolepiota mastoidea*  
*Macrolepiota procera*  
*Macrotyphula juncea*  
*Marasmiellus ramealis*  
*Marasmius rotula*  
*Meruliopsis corium*  
*Morganella piriformis*  
*Mucilago crustacea*  
*Mucor strictus*  
*Mycena arcangeliana*  
*Mycena corynephora*  
*Mycena diosma*  
*Mycena erubescens*  
*Mycena inclinata*  
*Mycena olida*  
*Mycena pelianthina*  
*Mycena polyadelphia*  
*Mycena polygramma*  
*Mycena pura*  
*Mycena rosea*  
*Mycena vitilis*  
*Nectriopsis lecanodes*  
*Neolentinus adhaerens*  
*Orbilium luteorubella*  
*Panaeolus ater*  
*Panellus stipticus*  
*Paxillus involutus*  
*Phellinus ferruginosus*  
*Phlebia merismoides*  
*Phlebia tremellosa*  
*Pholiota alnicola*  
*Pholiota salicicola*  
*Pholiota tuberculosa*  
*Physarum robustum*  
*Piptoporus betulinus*  
*Pleurotus dryinus*  
*Pleurotus pulmonarius*  
*Plicaturopsis crispa*  
*Pluteus cervinus*

*Pluteus granulatus*  
*Postia caesia*  
*Postia stiptica*  
*Postia tephroleuca*  
*Psathyrella leucotephra*  
*Psathyrella multipedata*  
*Rickenella fibula*  
*Rozites caperatus*  
*Russula atropurpurea*  
*Russula betularum*  
*Russula exalbicans*  
*Russula fragilis*  
*Russula nigricans*  
*Russula risigallina*  
*Russula virescens*  
*Schizopora paradoxa*  
*Scleroderma areolatum*  
*Scleroderma citrinum*  
*Scutellinia subhirtella*

*Sphaeropsis visci*  
*Steccherinum ochraceum*  
*Stereum hirsutum*  
*Stereum ochraceoflavum*  
*Stropharia aeruginosa*  
*Stropharia caerulea*  
*Tephrocybe rancida*  
*Thelephora palmata*  
*Trametes versicolor*  
*Trichia varia*  
*Tricholoma cingulatum*  
*Tricholoma pseudonictitans*  
*Tricholomopsis rutilans*  
*Tubifera ferruginosa*  
*Xerula radicata*  
*Xylaria hypoxylon*  
*Xylaria longipes*  
*Xylaria polymorpha*

→ **Bilan : 66 nouvelles espèces observées en 2017** par rapport à la période 2007 – 2016

• **Listes des nouvelles espèces observées en 2017 par ordre alphabétique**

*Amanita regalis*  
*Amanita vaginata*  
*Antrodia malicola*  
*Arcyria stipata*  
*Ascocoryne cylichnium*  
*Badhamia affinis*  
*Cortinarius albviolaceus*  
*Cortinarius caerulescens*  
*Cortinarius cinnamomeus*  
*Cortinarius duracinus*  
*Cortinarius infractus*  
*Cortinarius ochropallidus*  
*Crepidotus crocophyllus*  
*Cuphophyllus cereopallidus*  
*Cuphophyllus virgineus*  
*Cystolepiota seminuda*  
*Dichostereum effuscatum*  
*Dictydiaethalium plumbeum*  
*Exidia thuretiana*  
*Fomes inzengae*  
*Fuligo leviderma*  
*Galerina clavata*  
*Hebeloma fuisporum*  
*Hebeloma hiemale*  
*Hebeloma radicosum*

*Hemipholiota heteroclita*  
*Hymenoscyphus calyculus*  
*Hymenoscyphus epiphyllus*  
*Hypomyces aurantius*  
*Hypomyces lithuanicus*  
*Hypomyces rosellus*  
*Lactarius citriolens*  
*Lentinellus ursinus*  
*Lentinus tigrinus*  
*Leocarpus fragilis*  
*Lepiota ochraceosulfurescens*  
*Lepiota pseudoheleola*  
*Lycoperdon molle*  
*Macrolepiota excoriata*  
*Mucilago crustacea*  
*Mycena arcangeliana*  
*Mycena corynephora*  
*Mycena erubescens*  
*Mycena olida*  
*Mycena polyadelphia*  
*Nectriopsis lecanodes*  
*Neolentinus adhaerens*  
*Orbilina luteorubella*  
*Panaeolus ater*  
*Pholiota salicicola*

*Physarum robustum*  
*Pluteus granulatus*  
*Postia tephroleuca*  
*Psathyrella leucotephra*  
*Scleroderma areolatum*  
*Scleroderma citrinum*  
*Scutellinia subhirtella*  
*Sphaeropsis visci*

*Steccherinum ochraceum*  
*Stropharia aeruginosa*  
*Tephroclybe rancida*  
*Thelephora palmata*  
*Trichia varia*  
*Tricholoma pseudonictitans*  
*Tubifera ferruginosa*  
*Xylaria longipes*

→ **Bilan : 95 espèces n'ont plus été observées depuis 2007** (pour la période 2013 – 2017).

• **Listes des espèces non observées depuis 2007 par ordre alphabétique**

*Agaricus benesii*  
*Agaricus essettei*  
*Agaricus haemorrhoidarius*  
*Agaricus moellerianus*  
*Alnicola macrospora*  
*Amanita griseofuscescens*  
*Arrhenia spathulata*  
*Ascobolus furfuraceus*  
*Bjerkandera adusta*  
*Bjerkandera fumosa*  
*Clavaria acuta*  
*Clavaria argillacea*  
*Clavaria vermicularis*  
*Clitocybe decembris*  
*Clitocybe inornata*  
*Clitocybe odora*  
*Clitopilus scyphoides*  
*Conocybe rickeniana*  
*Conocybe rickenii*  
*Coprinus lagopus*  
*Coprinus picaceus*  
*Coprotus granuliformis*  
*Cortinarius alnetorum*  
*Cortinarius anserinus*  
*Cortinarius cinnamomeoluteus*  
*Cortinarius delibutus*  
*Cortinarius lebretonii*  
*Cortinarius perpallens*  
*Cortinarius rufolivaceus*  
*Cortinarius saniosus*  
*Cortinarius subbalaustinus*  
*Coryne dubia*  
*Crinula caliciformis*  
*Crocicreas coronatum*  
*Cyathicula coronata*  
*Diatrype stigma*(Hoffm.

*Exidia recisa*  
*Ganoderma lipsiense*  
*Geopora arenosa*  
*Hebeloma laterinum*  
*Hebeloma mesophaeum*  
*Hebeloma ochroalbidum*  
*Hebeloma pallidoluctuosum*  
*Hemipholiota populnea*  
*Holwaya mucida*  
*Hydnum repandum*  
*Hygrocybe conica*  
*Hygrocybe laeta*  
*Hygrocybe riparia*  
*Hymenoscyphus umbilicatus*  
*Hyphoderma sambuci*  
*Hypholoma lateritium*  
*Hypomyces chrysospermus*  
*Inocybe dulcamara*  
*Inocybe salicis*  
*Laccaria proxima*  
*Laccaria tortilis*  
*Lactarius aurantiofulvus*  
*Lactarius tabidus*  
*Leccinum floccopus*  
*Leccinum molle*  
*Leccinum rigidipes*  
*Lenzites betulinus*  
*Lepista panaeolus*  
*Leptosphaeria acuta*  
*Lycoperdon umbrinum*  
*Lyophyllum paelochroum*  
*Macrolepiota fuliginosa*  
*Marasmius oreades*  
*Marasmius setosus*  
*Melanoleuca amica*  
*Mycena abramsii*

*Mycena epipterygia*  
*Mycena metata*  
*Mycena speirea*  
*Phaeohelotium subcarneum*  
*Pholiota mixta*  
*Pluteus boudieri*  
*Pluteus chrysophaeus*  
*Podospora setosa*  
*Russula fageticola*  
*Russula gracillima*  
*Russula ochracea*  
*Russula unicolor*

*Stropharia inuncta*  
*Tephrocybe boudieri*  
*Trametes gibbosa*  
*Tricholoma album*  
*Tricholoma fulvum*  
*Tricholoma gausapatum*  
*Typhula erythropus*  
*Vascellum pratense*  
*Volvariella gloiocephala*  
*Xerocomus ferrugineus*  
*Xerocomus pruinatus*

→ **Bilan : 38 espèces n'ont plus été observées depuis 2013** (pour la période 2014 – 2017).

- **Listes des espèces non observées depuis 2013 par ordre alphabétique**









*Amanita phalloides*  
*Armillaria cepistipes*  
*Ascocoryne sarcoides*  
*Baeospora myosura*  
*Boletus aereus*  
*Calocera viscosa*  
*Cantharellus cibarius*  
*Clathrus archeri*  
*Cortinarius paleaceus*  
*Craterellus tubaeformis*  
*Entoloma lividoalbum*  
*Guepiniopsis buccina*  
*Gymnopilus penetrans*  
*Gymnopilus sapineus*  
*Hypoxylon fragiforme*  
*Lactarius camphoratus*  
*Lactarius subdulcis*  
*Leccinum duriusculum*  
*Leotia lubrica*  
*Lepiota castanea*  
*Lepista inversa*  
*Lyophyllum decastes*  
*Megacollybia platyphylla*  
*Mycena galericulata*  
*Mycena sanguinolenta*  
*Mycena stylobates*  
*Pluteus romellii*  
*Polyporus ciliatus*  
*Pseudohydnum gelatinosum*  
*Ramaria gracilis*  
*Russula melliolens*  
*Russula nana*

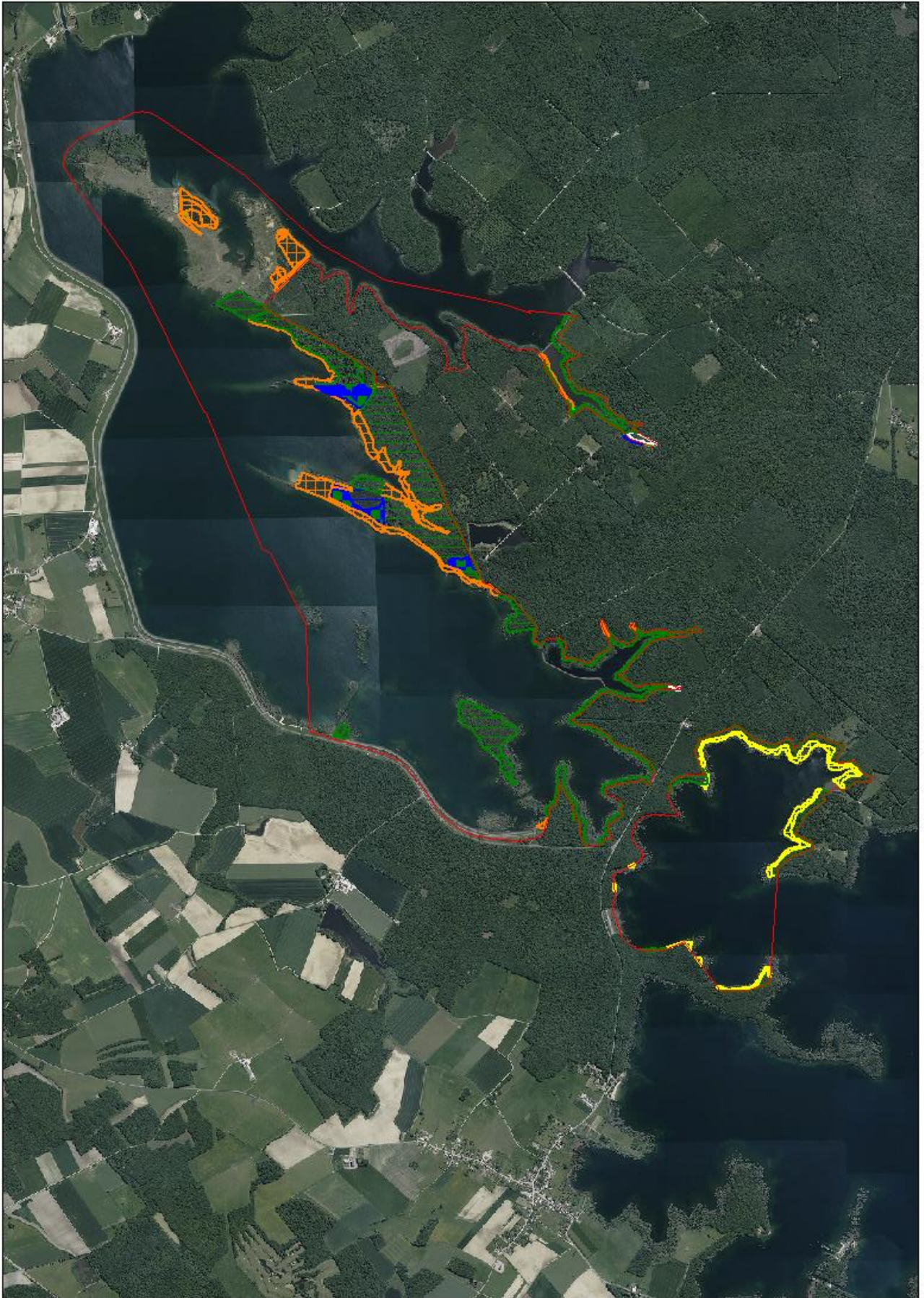
*Suillus grevillei*  
*Trametes hirsuta*  
*Tremella foliacea*  
*Tremella mesenterica*  
*Tricholoma saponaceum*  
*Tricholoma stiparophyllum*

## Annexe XIII - Cartographie des habitats forestiers (2013)

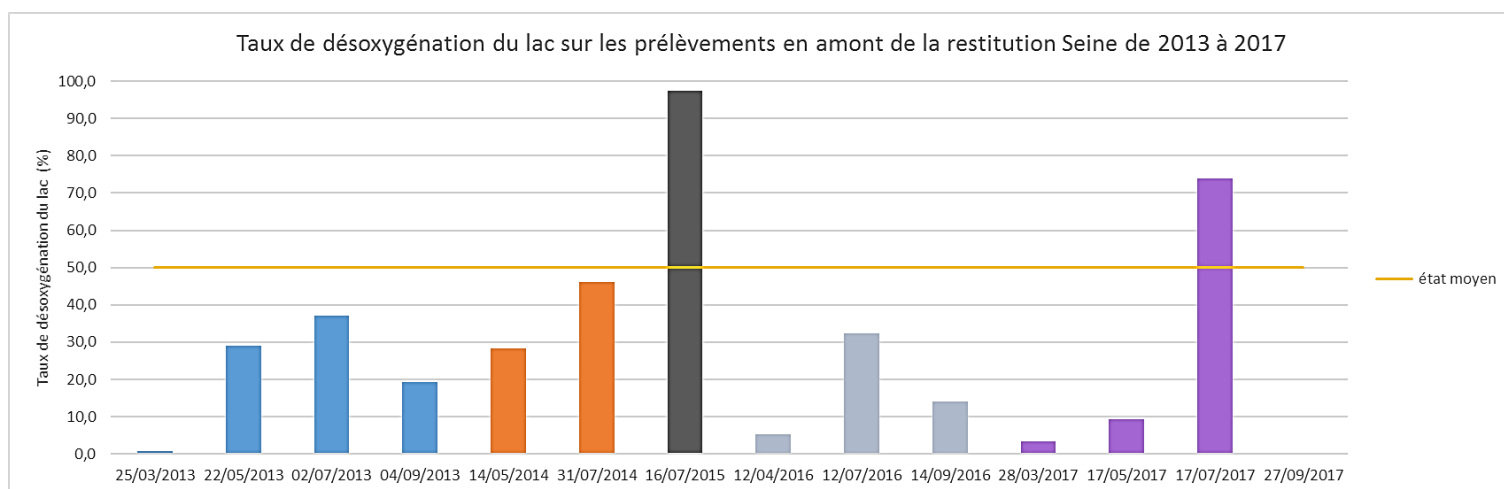
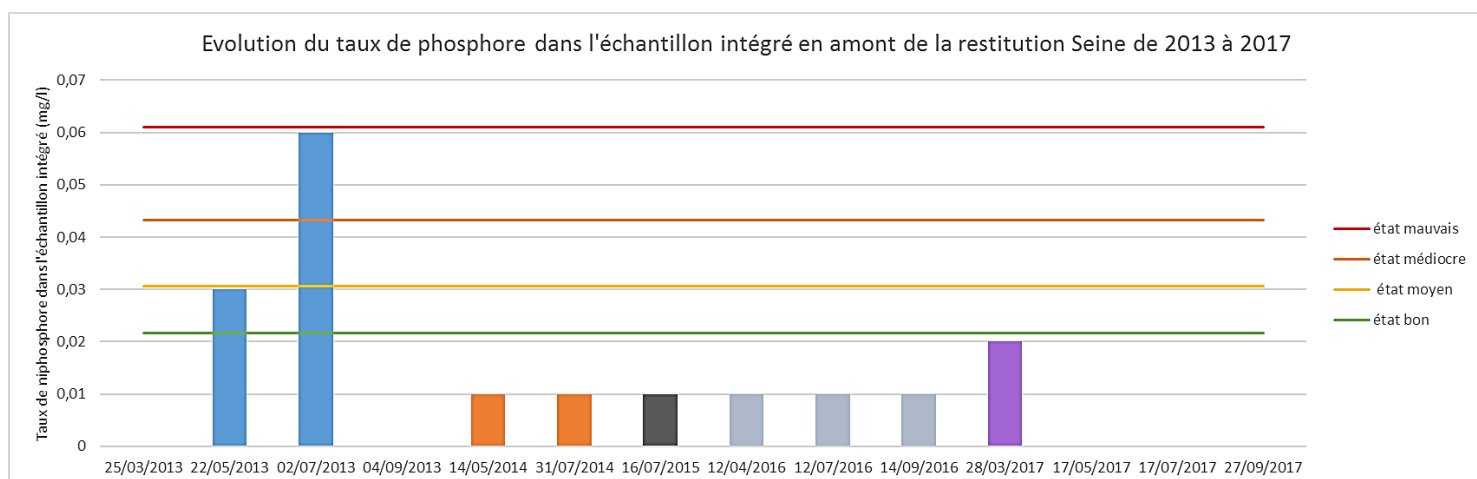
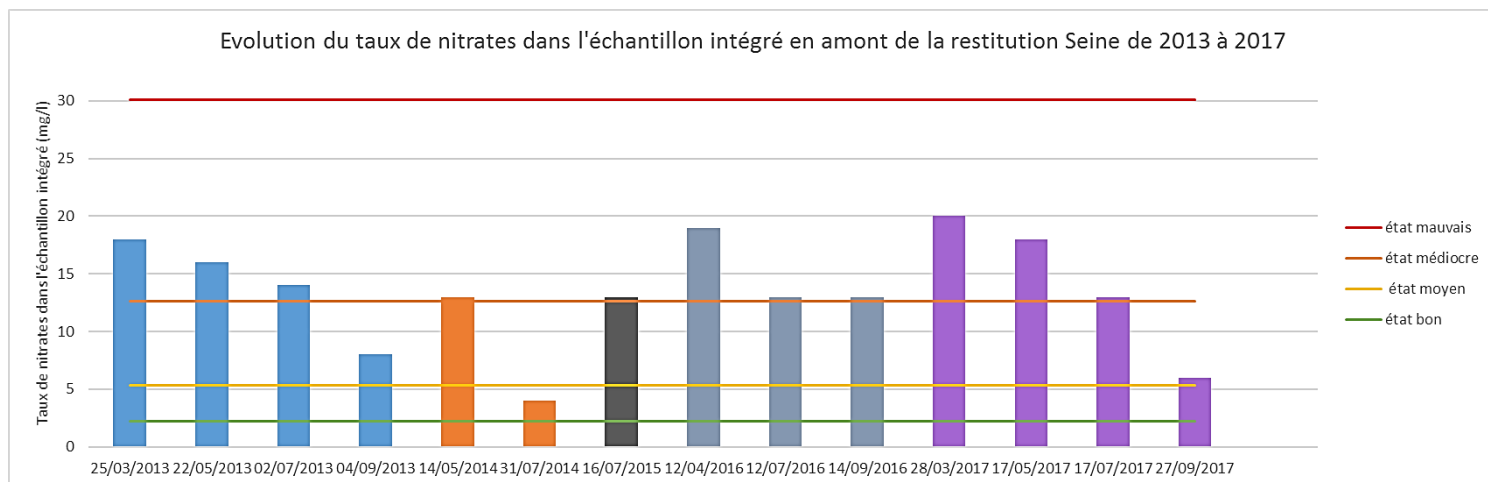
Etude réalisée par Bernard DIDIER (GAGEA) en 2013 et 2014  
SIG réalisé par Anne VILLAUME (RNNFO) en 2014

### LEGENDE :

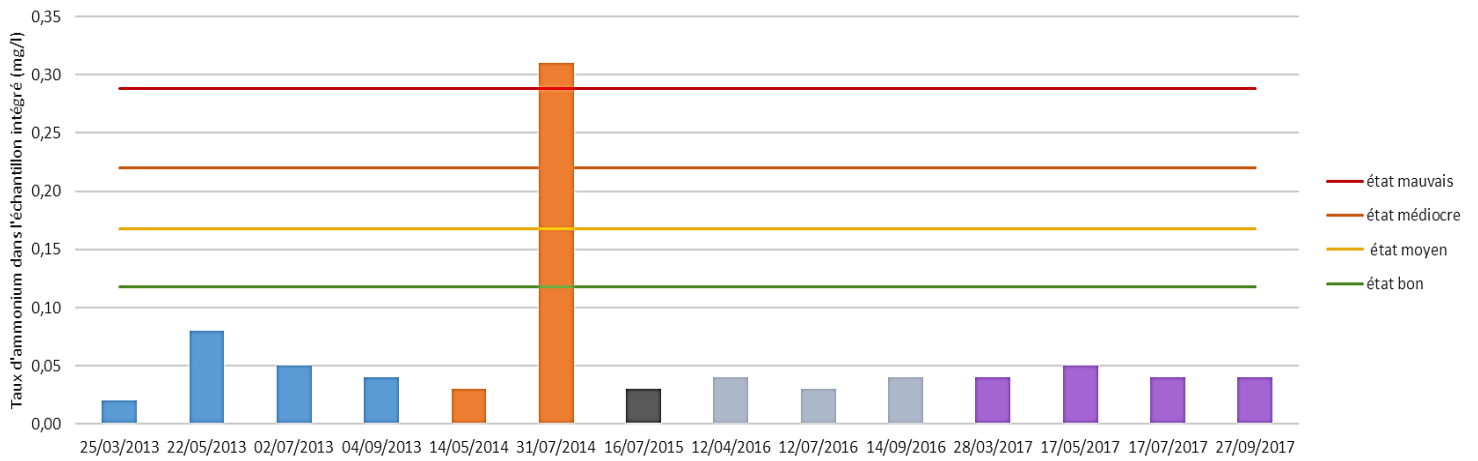
1. Chênaie sessiliflore-charmaie (-tillaie) mésotrophe (41.13) du *Luzulo sylvaticae*-*Quercetum petraeae*
  -  1.a : sous association acidiline omniprésente
  -  1.b : sous association mésoacidiphile (tendant à la hêtraie-chênaie acidiphile du *Fago sylvaticae* –*Quercetum petraeae*)
2. Boulaie-Tremblaie (41B/41D) : phase pionnière du *Luzulo sylvaticae*-*Quercetum petraeae*
  -  2.a : variante acidiline
  -  2.b : variante mésohygrophile
  -  2.c : variante mésoacidiphile
3. Peuplements résineux (83-31) : sylvofaciès du *Luzulo sylvaticae* – *Quercetum petraeae*
  - 
4. Aulnaie (*Alnion glutinosae*) (44-91) ; Aulnaie –Frênaie fragmentaire (*Alnion incanae*) (41-31)91 E
  - 
5. Tremblaie riveraine submature et Chênaie pédonculée – Tremblaie inondable (41D)
  - 



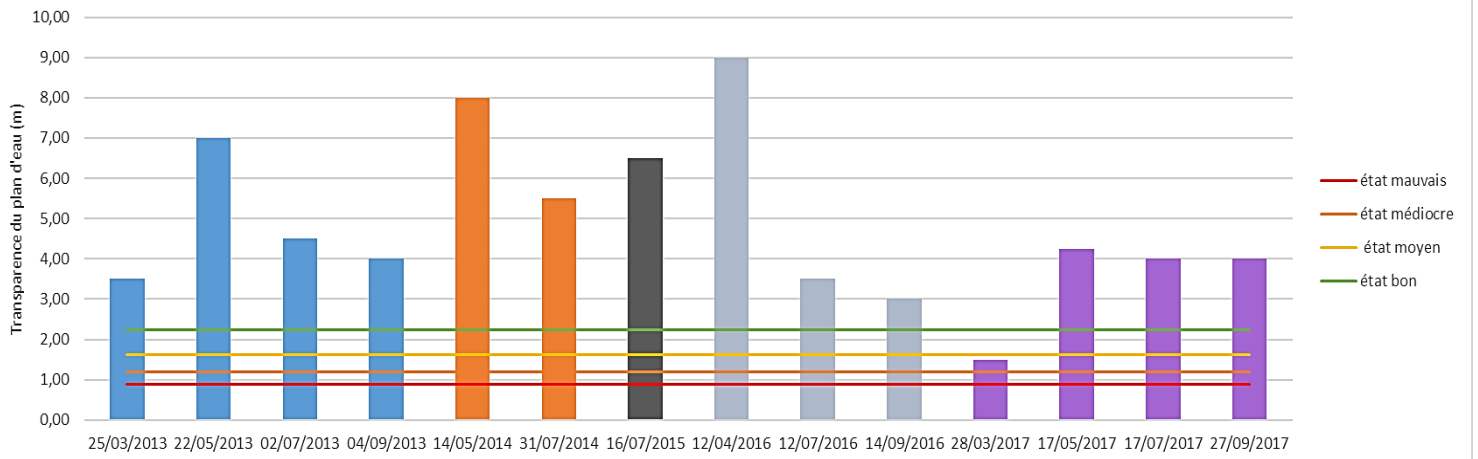
## Annexe XIV - Evolution des principaux paramètres de qualité de l'eau mesurés sur les lacs Temple, Orient et Amance pour la période 2013-2017 (EPTB, 2017 a, b, c et d)



Evolution du taux d'ammonium dans l'échantillon intégré en amont de la restitution Seine de 2013 à 2017



Evolution de la transparence du plan deau en amont de la restitution Seine de 2013 à 2017



**Annexe XV – Liste des espèces d’oiseaux ayant été observées sur la RNN sur la période 2012-2017.**

<b>Nom vernaculaire</b>	<b>Nom latin</b>
Accenteur mouchet	<i>Prunella modularis</i>
Aigle botté	<i>Aquila pennata</i>
Aigrette garzette	<i>Egretta garzetta</i>
Alouette des champs	<i>Alauda arvensis</i>
Alouette lulu	<i>Lullula arborea</i>
Autour des palombes	<i>Accipiter gentilis</i>
Avocette élégante	<i>Recurvirostra avosetta</i>
Balbuzard pêcheur	<i>Pandion haliaetus</i>
Barge à queue noire	<i>Limosa limosa</i>
Barge rousse	<i>Limosa lapponica</i>
Bécasse des bois	<i>Scolopax rusticola</i>
Bécasseau cocorli	<i>Calidris ferruginea</i>
Bécasseau de Temminck	<i>Calidris temminckii</i>
Bécasseau maubèche	<i>Calidris canutus</i>
Bécasseau minute	<i>Calidris minuta</i>
Bécasseau sanderling	<i>Calidris alba</i>
Bécasseau tacheté	<i>Calidris melanotos</i>
Bécasseau variable	<i>Calidris alpina</i>
Bécassine des marais	<i>Gallinago gallinago</i>
Bécassine sourde	<i>Lymnocyptes minimus</i>
Bergeronnette des ruisseaux	<i>Motacilla cinerea</i>
Bergeronnette grise	<i>Motacilla alba</i>
Bergeronnette printanière	<i>Motacilla flava</i>
Bernache du Canada	<i>Branta canadensis</i>
Bernache nonnette	<i>Branta leucopsis</i>
Bihoreau gris	<i>Nycticorax nycticorax</i>
Blongios nain	<i>Ixobrychus minutus</i>
Bondrée apivore	<i>Pernis apivorus</i>
Bouvreuil pivoine	<i>Pyrrhula pyrrhula</i>
Bruant des roseaux	<i>Emberiza schoeniclus</i>
Bruant jaune	<i>Emberiza citrinella</i>
Bruant proyer	<i>Emberiza calandra</i>
Busard cendré	<i>Circus pygargus</i>
Busard des roseaux	<i>Circus aeruginosus</i>
Busard Saint-Martin	<i>Circus cyaneus</i>
Buse variable	<i>Buteo buteo</i>
Caille des blés	<i>Coturnix coturnix</i>
Canard chipeau	<i>Anas strepera</i>
Canard colvert	<i>Anas platyrhynchos</i>
Canard pilet	<i>Anas acuta</i>

<b>Canard siffleur</b>	<i>Anas penelope</i>
<b>Canard souchet</b>	<i>Anas clypeata</i>
<b>Chardonneret élégant</b>	<i>Carduelis carduelis</i>
<b>Chevalier aboyeur</b>	<i>Tringa nebularia</i>
<b>Chevalier arlequin</b>	<i>Tringa erythropus</i>
<b>Chevalier culblanc</b>	<i>Tringa ochropus</i>
<b>Chevalier gambette</b>	<i>Tringa totanus</i>
<b>Chevalier guignette</b>	<i>Actitis hypoleucos</i>
<b>Chevalier sylvain</b>	<i>Tringa glareola</i>
<b>Chevêche d'Athéna</b>	<i>Athene noctua</i>
<b>Choucas des tours</b>	<i>Corvus monedula</i>
<b>Chouette hulotte</b>	<i>Strix aluco</i>
<b>Cigogne blanche</b>	<i>Ciconia ciconia</i>
<b>Cigogne noire</b>	<i>Ciconia nigra</i>
<b>Circaète Jean-le-Blanc</b>	<i>Circaetus gallicus</i>
<b>Combattant varié</b>	<i>Philomachus pugnax</i>
<b>Corbeau freux</b>	<i>Corvus frugilegus</i>
<b>Corneille noire</b>	<i>Corvus corone</i>
<b>Coucou gris</b>	<i>Cuculus canorus</i>
<b>Courlis cendré</b>	<i>Numenius arquata</i>
<b>Courlis corlieu</b>	<i>Numenius phaeopus</i>
<b>Cygne chanteur</b>	<i>Cygnus cygnus</i>
<b>Cygne de Bewick</b>	<i>Cygnus columbianus bewickii</i>
<b>Cygne noir</b>	<i>Cygnus atratus</i>
<b>Cygne tuberculé</b>	<i>Cygnus olor</i>
<b>Échasse blanche</b>	<i>Himantopus himantopus</i>
<b>Effraie des clochers</b>	<i>Tyto alba</i>
<b>Élanion blanc</b>	<i>Elanus caeruleus</i>
<b>Épervier d'Europe</b>	<i>Accipiter nisus</i>
<b>Érismature rousse</b>	<i>Oxyura jamaicensis</i>
<b>Étourneau sansonnet</b>	<i>Sturnus vulgaris</i>
<b>Faisan de Colchide</b>	<i>Phasianus colchicus</i>
<b>Faucon crécerelle</b>	<i>Falco tinnunculus</i>
<b>Faucon émerillon</b>	<i>Falco columbarius</i>
<b>Faucon hobereau</b>	<i>Falco subbuteo</i>
<b>Faucon pèlerin</b>	<i>Falco peregrinus</i>
<b>Fauvette à tête noire</b>	<i>Sylvia atricapilla</i>
<b>Fauvette babillarde</b>	<i>Sylvia curruca</i>
<b>Fauvette des jardins</b>	<i>Sylvia borin</i>
<b>Fauvette grisette</b>	<i>Sylvia communis</i>
<b>Foulque macroule</b>	<i>Fulica atra</i>
<b>Fuligule milouin</b>	<i>Aythya ferina</i>
<b>Fuligule milouinan</b>	<i>Aythya marila</i>
<b>Fuligule morillon</b>	<i>Aythya fuligula</i>
<b>Gallinule poule-d'eau</b>	<i>Gallinula chloropus</i>

<b>Garrot à oeil d'or</b>	<i>Bucephala clangula</i>
<b>Geai des chênes</b>	<i>Garrulus glandarius</i>
<b>Gobemouche gris</b>	<i>Muscicapa striata</i>
<b>Gobemouche noir</b>	<i>Ficedula hypoleuca</i>
<b>Goéland brun</b>	<i>Larus fuscus</i>
<b>Goéland cendré</b>	<i>Larus canus</i>
<b>Goéland leucophée</b>	<i>Larus michahellis</i>
<b>Goéland pontique</b>	<i>Larus cachinnans</i>
<b>Grand Cormoran</b>	<i>Phalacrocorax carbo</i>
<b>Grand Gravelot</b>	<i>Charadrius hiaticula</i>
<b>Grand-duc d'Europe</b>	<i>Bubo bubo</i>
<b>Grande Aigrette</b>	<i>Ardea alba</i>
<b>Grèbe à cou noir</b>	<i>Podiceps nigricollis</i>
<b>Grèbe castagneux</b>	<i>Tachybaptus ruficollis</i>
<b>Grèbe esclavon</b>	<i>Podiceps auritus</i>
<b>Grèbe huppé</b>	<i>Podiceps cristatus</i>
<b>Grèbe jougris</b>	<i>Podiceps grisegena</i>
<b>Grimpereau des jardins</b>	<i>Certhia brachydactyla</i>
<b>Grive draine</b>	<i>Turdus viscivorus</i>
<b>Grive litorne</b>	<i>Turdus pilaris</i>
<b>Grive mauvis</b>	<i>Turdus iliacus</i>
<b>Grive musicienne</b>	<i>Turdus philomelos</i>
<b>Grosbec casse-noyaux</b>	<i>Coccothraustes coccothraustes</i>
<b>Grue cendrée</b>	<i>Grus grus</i>
<b>Guifette moustac</b>	<i>Chlidonias hybrida</i>
<b>Guifette noire</b>	<i>Chlidonias niger</i>
<b>Harle bièvre</b>	<i>Mergus merganser</i>
<b>Harle huppé</b>	<i>Mergus serrator</i>
<b>Harle piette</b>	<i>Mergellus albellus</i>
<b>Héron cendré</b>	<i>Ardea cinerea</i>
<b>Héron garde-boeufs</b>	<i>Bubulcus ibis</i>
<b>Héron pourpré</b>	<i>Ardea purpurea</i>
<b>Hibou des marais</b>	<i>Asio flammeus</i>
<b>Hirondelle de fenêtre</b>	<i>Delichon urbicum</i>
<b>Hirondelle de rivage</b>	<i>Riparia riparia</i>
<b>Hirondelle rustique</b>	<i>Hirundo rustica</i>
<b>Huïtrier pie</b>	<i>Haematopus ostralegus</i>
<b>Huppe fasciée</b>	<i>Upupa epops</i>
<b>Hypolaïs polyglotte</b>	<i>Hippolais polyglotta</i>
<b>Ibis falcinelle</b>	<i>Plegadis falcinellus</i>
<b>Linotte mélodieuse</b>	<i>Carduelis cannabina</i>
<b>Locustelle lusciniotide</b>	<i>Locustella luscinioides</i>
<b>Locustelle tachetée</b>	<i>Locustella naevia</i>
<b>Loriot d'Europe</b>	<i>Oriolus oriolus</i>
<b>Macreuse brune</b>	<i>Melanitta fusca</i>

<b>Martinet noir</b>	<i>Apus apus</i>
<b>Martin-pêcheur d'Europe</b>	<i>Alcedo atthis</i>
<b>Merle noir</b>	<i>Turdus merula</i>
<b>Mésange à longue queue</b>	<i>Aegithalos caudatus</i>
<b>Mésange bleue</b>	<i>Cyanistes caeruleus</i>
<b>Mésange boréale</b>	<i>Poecile montanus</i>
<b>Mésange charbonnière</b>	<i>Parus major</i>
<b>Mésange huppée</b>	<i>Lophophanes cristatus</i>
<b>Mésange noire</b>	<i>Periparus ater</i>
<b>Mésange nonnette</b>	<i>Poecile palustris</i>
<b>Milan noir</b>	<i>Milvus migrans</i>
<b>Milan royal</b>	<i>Milvus milvus</i>
<b>Mouette mélanocéphale</b>	<i>Larus melanocephalus</i>
<b>Mouette pygmée</b>	<i>Hydrocoloeus minutus</i>
<b>Mouette rieuse</b>	<i>Chroicocephalus ridibundus</i>
<b>Nette rousse</b>	<i>Netta rufina</i>
<b>Oie à tête barrée</b>	<i>Anser indicus</i>
<b>Oie cendrée</b>	<i>Anser anser</i>
<b>Oie de la toundra (A.f.rossicus)</b>	<i>Anser fabalis rossicus</i>
<b>Oie des moissons</b>	<i>Anser fabalis</i>
<b>Oie rieuse</b>	<i>Anser albifrons</i>
<b>Ouette d'Egypte</b>	<i>Alopochen aegyptiaca</i>
<b>Petit Gravelot</b>	<i>Charadrius dubius</i>
<b>Phalarope à bec étroit</b>	<i>Phalaropus lobatus</i>
<b>Phragmite des joncs</b>	<i>Acrocephalus schoenobaenus</i>
<b>Pic cendré</b>	<i>Picus canus</i>
<b>Pic épeiche</b>	<i>Dendrocopos major</i>
<b>Pic épeichette</b>	<i>Dendrocopos minor</i>
<b>Pic mar</b>	<i>Dendrocopos medius</i>
<b>Pic noir</b>	<i>Dryocopus martius</i>
<b>Pic vert</b>	<i>Picus viridis</i>
<b>Pie bavarde</b>	<i>Pica pica</i>
<b>Pie-grièche à tête rousse</b>	<i>Lanius senator</i>
<b>Pie-grièche écorcheur</b>	<i>Lanius collurio</i>
<b>Pie-grièche grise</b>	<i>Lanius excubitor</i>
<b>Pigeon biset</b>	<i>Columba livia</i>
<b>Pigeon colombin</b>	<i>Columba oenas</i>
<b>Pigeon ramier</b>	<i>Columba palumbus</i>
<b>Pinson des arbres</b>	<i>Fringilla coelebs</i>
<b>Pinson du Nord</b>	<i>Fringilla montifringilla</i>
<b>Pipit des arbres</b>	<i>Anthus trivialis</i>
<b>Pipit farlouse</b>	<i>Anthus pratensis</i>
<b>Pipit spioncelle</b>	<i>Anthus spinoletta</i>
<b>Plongeon arctique</b>	<i>Gavia arctica</i>
<b>Plongeon catmarin</b>	<i>Gavia stellata</i>

<b>Plongeon imbrin</b>	<i>Gavia immer</i>
<b>Pluvier argenté</b>	<i>Pluvialis squatarola</i>
<b>Pluvier doré</b>	<i>Pluvialis apricaria</i>
<b>Pouillot fitis</b>	<i>Phylloscopus trochilus</i>
<b>Pouillot siffleur</b>	<i>Phylloscopus sibilatrix</i>
<b>Pouillot véloce</b>	<i>Phylloscopus collybita</i>
<b>Pygargue à queue blanche</b>	<i>Haliaeetus albicilla</i>
<b>Râle d'eau</b>	<i>Rallus aquaticus</i>
<b>Rémiz penduline</b>	<i>Remiz pendulinus</i>
<b>Roitelet à triple bandeau</b>	<i>Regulus ignicapilla</i>
<b>Roitelet huppé</b>	<i>Regulus regulus</i>
<b>Rossignol philomèle</b>	<i>Luscinia megarhynchos</i>
<b>Rougegorge familier</b>	<i>Erithacus rubecula</i>
<b>Rougequeue à front blanc</b>	<i>Phoenicurus phoenicurus</i>
<b>Rougequeue noir</b>	<i>Phoenicurus ochruros</i>
<b>Rousserolle effarvatte</b>	<i>Acrocephalus scirpaceus</i>
<b>Rousserolle turdoïde</b>	<i>Acrocephalus arundinaceus</i>
<b>Rousserolle verderolle</b>	<i>Acrocephalus palustris</i>
<b>Sarcelle d'été</b>	<i>Anas querquedula</i>
<b>Sarcelle d'hiver</b>	<i>Anas crecca</i>
<b>Sittelle torchepot</b>	<i>Sitta europaea</i>
<b>Spatule blanche</b>	<i>Platalea leucorodia</i>
<b>Sterne caspienne</b>	<i>Hydroprogne caspia</i>
<b>Sterne pierregarin</b>	<i>Sterna hirundo</i>
<b>Tadorne casarca</b>	<i>Tadorna ferruginea</i>
<b>Tadorne de Belon</b>	<i>Tadorna tadorna</i>
<b>Tarier des prés</b>	<i>Saxicola rubetra</i>
<b>Tarier pâtre</b>	<i>Saxicola rubicola</i>
<b>Tarin des aulnes</b>	<i>Carduelis spinus</i>
<b>Torcol fourmilier</b>	<i>Jynx torquilla</i>
<b>Tournepiere à collier</b>	<i>Arenaria interpres</i>
<b>Tourterelle des bois</b>	<i>Streptopelia turtur</i>
<b>Traquet motteux</b>	<i>Oenanthe oenanthe</i>
<b>Troglodyte mignon</b>	<i>Troglodytes troglodytes</i>
<b>Vanneau huppé</b>	<i>Vanellus vanellus</i>
<b>Verdier d'Europe</b>	<i>Carduelis chloris</i>

**Annexe XVI – Liste taxinomique des espèces de mollusques inventoriés sur la  
RNNFO (2014)**

<b>Nom vernaculaire</b>	<b>Statut sur la RN</b>
<i>Anisus spirorbis</i>	Commun
<i>Arion subfuscus</i>	Commun
<i>Cochlicopa lubrica</i>	Commun
<i>Cochlodina laminata</i>	Commun
<i>Deroceras reticulatum</i>	Commun
<i>Galba truncatula</i>	Commun
<i>Gyraulus albus</i>	Commun
<i>Helix pomatia</i>	Commun
<i>Hippeutis complanatus</i>	Commun
<i>Limax cinereoniger</i>	Commun
<i>Lymnaea stagnalis</i>	Commun
<i>Macrogastera ventricosa</i>	Commun
<i>Monacha cartusiana</i>	Commun
<i>Monachoides incarnatus</i>	Commun
<i>Musculium lacustre</i>	Commun
<i>Nesovitrea hammonis</i>	Commun
<i>Oxychilus cellarius</i>	Commun
<i>Oxyloma elegans</i>	Commun
<i>Planorbarius corneus</i>	Commun
<i>Pupilla muscorum f. bigranata</i>	Commun
<i>Radix auricularia</i>	Commun
<i>Radix labiata</i>	Commun
<i>Stagnicola corvus</i>	Commun
<i>Trochulus hispidus</i>	Commun
<i>Vallonia costata</i>	Commun
<i>Vallonia pulchella</i>	Commun
<i>Valvata piscinalis</i>	Commun
<i>Vertigo pygmaea</i>	Commun
<i>Zonitoides nitidus</i>	Commun
<i>Acroloxus lacustris</i>	Rare
<i>Cepea nemoralis</i>	Rare
<i>Clausilia rugosa parvula</i>	Rare
<i>Cochlicopa lubricella</i>	Rare
<i>Columella edentula</i>	Rare
<i>Deroceras laeve</i>	Rare
<i>Euconulus fulvus</i>	Rare
<i>Gyraulus laevis</i>	Rare
<i>Helicigona lapicida</i>	Rare
<i>Malacolimax tenellus</i>	Rare
<i>Pupilla muscorum</i>	Rare
<i>Vallonia excentrica</i>	Rare

<i>Valvata cristata</i>	Rare
<i>Vitрина pellucida</i>	Rare
<i>Arion vulgaris</i>	Très commun
<i>Bithynia tentaculata</i>	Très commun
<i>Cepea hortensis</i>	Très commun
<i>Clausilia bidentata</i>	Très commun
<i>Discus rotundatus</i>	Très commun
<i>Physa acuta</i>	Très commun
<i>Planorbis planorbis</i>	Très commun
<i>Succinea putris</i>	Très commun
<i>Succinella oblonga</i>	Très commun
<i>Trochulus sericeus</i>	Très commun
<i>Acanthinula aculeata</i>	Très rare
<i>Bithynia leachii</i>	Très rare